

Avrapportering uppdrag att vidta ytterligare åtgärder för att öka andelen anställda som arbetar hemifrån (Fi2020/05201 och Fi2021/00258)

Bakgrund

Regeringen har gett statliga myndigheter i uppdrag att fram till den 1 juli 2021, till Arbetsgivarverket, redovisa hur stor andel av respektive myndighets anställda som arbetar hemifrån. Myndigheter under regeringen med fler än tio anställda ska den sista dagen i varje månad under perioden januari-juni 2021 månadsvis redovisa till Arbetsgivarverket hur stor andel av myndighetens anställda som arbetar hemifrån.

Arbetsgivarverket ska enligt uppdraget sammanställa redovisningarna i månatliga rapporter, som ska ges in till Regeringskansliet senast den tionde dagen i varje månad. Arbetsgivarverket ska senast den 31 juli 2021 slutredovisa uppdraget till regeringen.

Arbetsgivarverket skickade den 14 januari 2021 information om uppdraget till berörda myndigheter. Myndigheterna informerades om att redovisningsmall och anvisningar kunde laddas ned från Arbetsgivarverkets hemsida. Ett dokument med frågor och svar upprättades som vägledning för redovisning av andel av myndighetens anställda som arbetar hemifrån.

Redovisningarna gjordes i en Excelmall som skulle fyllas i med uppgifter om myndighet, antal anställda, antal som arbetar hemifrån samt uppgift om vilken månad redovisningen avser. Mallen beräknar med hjälp dessa

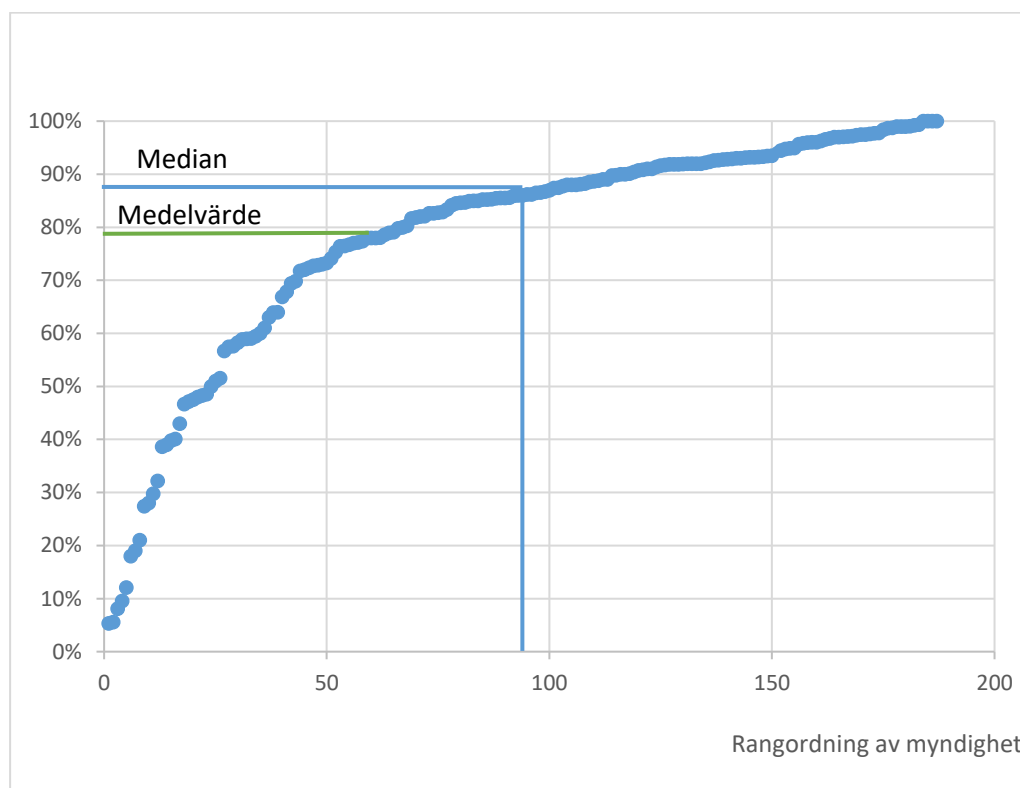
uppgifter fram andelen anställda som arbetar hemifrån. Denna mall och ovannämnda frågor och svar återfinns i bilaga 2.

Detta är den första månatliga avrapporteringen till Regeringskansliet avseende redovisning av andel anställda som arbetade hemifrån under januari 2021.

Myndigheternas redovisning av hemarbete för januari månad

Antal myndigheter som till Arbetsgivarverket redovisat andel anställda som under januari månad arbetade hemifrån uppgick till 194 myndigheter. Totalt omfattas 202 myndigheter av uppdraget om att redovisa till Arbetsgivarverket hur stor andel av myndighetens anställda som arbetar hemifrån. I enlighet med uppdraget redovisar vissa myndigheter av sekretessskäl inte uppgifter. Under januari månad har 147 220 av 246 170 anställda i dessa myndigheter huvudsakligen arbetat hemifrån. Den totala andelen anställda som under januari månad arbetade hemifrån uppgick till närmare 60 procent. Andelen anställda som arbetar hemifrån varierar mellan fem procent upp till 100 procent av de anställda för de myndigheter som rapporterat in till Arbetsgivarverket. Spridningen åskådliggörs i diagram 1 som visar andelen anställda som arbetat hemifrån inom respektive myndighet och som rangordnats från minsta till största andelen.

Diagram 1. Andelen anställda som arbetat hemifrån inom respektive myndighet och som rangordnats från minsta till största andelen.



Den genomsnittliga andelen för inrapporterade myndigheter var 79 procent. Medianvärdet var 87 procent, dvs att i hälften av myndigheterna var andelen som arbetade hemifrån mindre än 87 procent och motsvarande andra hälften av myndigheterna var andelen som arbetade hemifrån högre än 87 procent.

Förutsättningar för hemarbete skiljer sig stort mellan olika myndigheter beroende på vilka arbetsområden dessa verkar inom och om de anställda arbetar på kontor, med medborgarkontakter eller i fält. Arbetsgivarverket kan notera att de stora myndigheterna Försvarsmakten, Polisen och Kriminalvården, som har en sådan verksamhet där hemarbete inte är möjligt i lika stor utsträckning som i andra myndigheter, har en lägre andel hemarbete. Andelen som i januari arbetade hemifrån i dessa tre myndigheter uppgick till närmare 21 procent att jämföra med 79 procent som var den genomsnittliga andelen för inrapporterade myndigheter. Det stora antalet anställda i dessa myndigheter påverkar därför den totala andelen som arbetade hemifrån i statligsektor under januari, som uppgick till närmare 60 procent de anställda inom de inrapporterade myndigheterna.

Bilaga 1

Tabell 1. Redovisad andel anställda som arbetat hemifrån under januari 2021.

Myndighet	Andel
Affärsverket svenska kraftnät	90%
Allmänna reklamationsnämnden	94%
Arbetsdomstolen	47%
Arbetsförmedlingen	77%
Arbetsgivarverket	84%
Barnombudsmannen	92%
Blekinge tekniska högskola	93%
Bolagsverket	88%
Boverket	92%
Brottsförebyggande rådet	93%
Brottsoffermyndigheten	68%
Centrala studiestödsnämnden	77%
Datainspektionen	96%
Delegationen mot segregation	100%
Diskrimineringsombudsmannen	97%
Domstolsverket	80%
E-hälsomyndigheten	91%
Ekobrottsmyndigheten	59%
Ekonomistyrningsverket	92%
Elsäkerhetsverket	97%
Energimarknadsinspektionen	99%
Etikprövningsmyndigheten	100%
Exportkreditnämnden	89%
Fastighetsmäklarinspektionen	79%
Finansinspektionen	99%
Folke Bernadotteakademin	92%
Folkhälsomyndigheten	83%
Forskningsrådet för hälsa, arbetsliv och välfärd	100%
Forskningsrådet för miljö, areella näringar och samhällsbyggande	97%
Fortifikationsverket	39%
Forum för levande historia	77%
Försvarets materielverk	89%
Försvvarshögskolan	92%
Försvvarsmakten	18%
Försäkringskassan	74%
Gymnastik- och idrottshögskolan	90%

Myndighet	Andel
Göteborgs universitet	84%
Havs- och vattenmyndigheten	100%
Högskolan Dalarna	97%
Högskolan i Borås	89%
Högskolan i Gävle	92%
Högskolan i Halmstad	89%
Högskolan i Skövde	86%
Högskolan Kristianstad	92%
Högskolan Väst	87%
Inspektionen för arbetslöshetsförsäkringen	97%
Inspektionen för socialförsäkringen	91%
Inspektionen för strategiska produkter	39%
Inspektionen för vård och omsorg	87%
Institutet för arbetsmarknads- och utbildningspolitisk utvärdering	93%
Institutet för rymdfysik	61%
Institutet för språk och folkminnen	93%
Justitiekanslern	72%
Jämställdhetsmyndigheten	99%
Kammarkollegiet	86%
Karlstads universitet	92%
Karolinska institutet	85%
Kemikalieinspektionen	93%
Kommerskollegium	99%
Konjunkturinstitutet	96%
Konkurrensverket	97%
Konstfack	88%
Konstnärsnämnden	92%
Konsumentverket	89%
Kriminalvården	8%
Kronofogdemyndigheten	59%
Kungl. biblioteket	92%
Kungl. Konsthögskolan	75%
Kungl. Musikhögskolan i Stockholm	90%
Kungl. Tekniska högskolan	85%
Kustbevakningen	30%
Lantmäteriet	88%
Linköpings universitet	83%
Linnéuniversitetet	82%
Livsmedelsverket	51%
Luftfartsverket	48%
Luleå tekniska universitet	78%
Lunds universitet	85%

Myndighet	Andel
Läkemedelsverket	83%
Länsstyrelsen i Blekinge län	86%
Länsstyrelsen i Dalarnas län	86%
Länsstyrelsen i Gotlands län	78%
Länsstyrelsen i Gävleborgs län	70%
Länsstyrelsen i Hallands län	78%
Länsstyrelsen i Jämtlands län	58%
Länsstyrelsen i Jönköpings län	73%
Länsstyrelsen i Kalmar län	60%
Länsstyrelsen i Kronobergs län	93%
Länsstyrelsen i Norrbottens län	59%
Länsstyrelsen i Skåne län	85%
Länsstyrelsen i Stockholms län	78%
Länsstyrelsen i Södermanlands län	90%
Länsstyrelsen i Uppsala län	90%
Länsstyrelsen i Värmlands län	64%
Länsstyrelsen i Västerbottens län	93%
Länsstyrelsen i Västernorrlands län	85%
Länsstyrelsen i Västmanlands län	63%
Länsstyrelsen i Västra Götalands län	85%
Länsstyrelsen i Örebro län	86%
Länsstyrelsen i Östergötlands län	72%
Malmö universitet	82%
Medlingsinstitutet	100%
Migrationsverket	50%
Mittuniversitetet	76%
Moderna museet	94%
Myndigheten för arbetsmiljökunskap	100%
Myndigheten för delaktighet	100%
Myndigheten för digital förvaltning	98%
Myndigheten för familjerätt och föräldraskapsstöd	85%
Myndigheten för kulturanalys	93%
Myndigheten för samhällsskydd och beredskap	57%
Myndigheten för stöd till trossamfund	82%
Myndigheten för tillgängliga medier	96%
Myndigheten för tillväxtpolitiska utvärderingar och analyser	98%
Myndigheten för ungdoms- och civilsamhällesfrågor	93%
Myndigheten för vård- och omsorgsanalys	80%
Myndigheten för yrkeshögskolan	93%
Mälardalens högskola	87%
Nationalmuseum	73%
Naturhistoriska riksmuseet	91%

Myndighet	Andel
Naturvårdsverket	99%
Nordiska Afrikainstitutet	97%
Patent- och registreringsverket	69%
Pensionsmyndigheten	85%
Polarforskningssekretariatet	57%
Polismyndigheten	27%
Post- och telestyrelsen	85%
Revisorsinspektionen	96%
Riksantikvarieämbetet	93%
Riksarkivet	28%
Riksgäldskontoret	91%
Rymdstyrelsen	83%
Rådet för Europeiska socialfonden i Sverige	99%
Rättsmedicinalverket	21%
Sameskolstyrelsen	19%
Sametinget	76%
Sjöfartsverket	32%
Skatteverket	88%
Skogsstyrelsen	43%
Skolforskningsinstitutet	100%
Socialstyrelsen	82%
Specialpedagogiska skolmyndigheten	40%
Spelinspektionen	96%
Statens beredning för medicinsk och social utvärdering (SBU)	98%
Statens centrum för arkitektur och design	88%
Statens energimyndighet	98%
Statens fastighetsverk	72%
Statens försvarshistoriska museer	64%
Statens geotekniska institut	86%
Statens haverikommission	100%
Statens historiska museer	73%
Statens institutionsstyrelse	5%
Statens jordbruksverk	49%
Statens konstråd	92%
Statens kulturråd	97%
Statens maritima och transporthistoriska museer	80%
Statens medieråd	83%
Statens museer för världskultur	73%
Statens musikverk	96%
Statens servicecenter	40%
Statens skolinspektion	93%
Statens skolverk	95%

Myndighet	Andel
Statens tjänstepensionsverk	93%
Statens veterinärmedicinska anstalt	48%
Statens väg- och transportforskningsinstitut	79%
Statistiska centralbyrån	93%
Statskontoret	99%
Stockholms konstnärliga högskola	58%
Stockholms universitet	86%
Strålsäkerhetsmyndigheten	86%
Styrelsen för ackreditering och teknisk kontroll	90%
Styrelsen för internationellt utvecklingsamarbete	98%
Svenska institutet	90%
Svenska institutet för europapolitiska studier	100%
Sveriges lantbruksuniversitet	67%
Sveriges meteorologiska och hydrologiska institut	87%
Säkerhets- och integritetsskyddsnamnden	88%
Södertörns högskola	95%
Tandvårds- och läkemedelsförmånsverket	95%
Totalförsvarets forskningsinstitut	47%
Totalförsvarets rekryteringsmyndighet	12%
Trafikanalys	97%
Trafikverket	59%
Transportstyrelsen	86%
Tullverket	52%
Umeå universitet	79%
Universitets- och högskolerådet	99%
Universitetskanslersämbetet	91%
Upphandlingsmyndigheten	100%
Uppsala universitet	77%
Vetenskapsrådet	92%
Åklagarmyndigheten	48%
Örebro universitet	87%
Överklagandenämnden för studiestöd	6%

Bilaga 2:

Mall för redovisning av andel anställda som arbetar hemifrån.

Andelen anställda som arbetar hemifrån under rådande pandemi		Dnr 2020/0788
Regeringen har gett statliga myndigheter i uppdrag att fram till den 1 juli 2021, till Arbetsgivarverket, redovisa hur stor andel av respektive myndighets anställda som arbetar hemifrån. Myndigheter under regeringen med fler än tio anställda ska den sista dagen i varje månad under perioden januari-juni 2021 månadsvis redovisa till Arbetsgivarverket hur stor andel av myndighetens anställda som arbetar hemifrån. Arbetsgivarverket ska enligt uppdraget sammanställa redovisningarna i månatliga rapporter till Regeringskansliet.		
1. Period (månad)	jan-21	
Fyll i de gulmarkerade cellerna:		<i>Exempel</i>
2. Myndighet		Arbetsgivarverket
3. Antal anställda i myndigheten		62
4. Ange en uppskattning av det genomsnittliga antalet anställda som arbetat hemifrån under månaden.*		57
4. Andel anställda som arbetat hemifrån i procent.*	#DIVISION/O!	Beräknas automatiskt
* Denna uppgift ska avse antal anställda som under rådande pandemi <i>i huvudsak</i> utför sina arbetsuppgifter hemifrån. Hänsyn tas ej till anställningsgrad eller partiell ledighet. Bedömningen görs oberoende av var arbetstagaren under normala förhållanden utför sitt arbete, som t.ex. distansarbete, arbete utanför kontoret som exempelvis medborgarkontakter eller i fält. En anställd som <i>i huvudsak</i> jobbar hemifrån ska räknas som 1 arbetstagare som jobbar hemifrån.		
Vänligen skicka ifylld blankett senast den sista dagen för innevarande månad till:		
Rapportering@arbetsgivarverket.se		
Ange mottagare för de månatliga utskicken av redovisningsmall, ange mejladressen i det gulmarkerade fältet till höger.		

Frågor och svar

1. Hur ska de anställda som arbetar på distans, på deltid, med fältarbete eller med medborgarkontakter redovisas?

Svar: Hänsyn tas ej till anställningsgrad. Hänsyn tas ej heller till normala förhållanden med eventuellt distansarbete, arbete utanför kontoret som exempelvis fältarbetet eller arbete med medborgarkontakter.

Det Arbetsgivarverket avser att samla in från myndigheterna är andelen anställda som jobbar hemifrån och det spelar ingen roll om man tidigare jobbat på kontor, med medborgarkontakter eller i fält eller har en överenskommelse om distansarbete. Det kan ju t.ex. vara så att vissa medborgarkontakter som

tidigare genomförts i fysiska möten nu genomförs digitalt där arbetstagaren jobbar hemifrån.

2. Hur ska en anställd som arbetar hemifrån under pandemin redovisas i mallen?

Svar: En anställd som **i huvudsak** jobbar hemifrån under pandemin ska räknas som 1 arbetstagare som jobbar hemifrån. Varje myndighet får därmed göra en uppskattning av hur många anställda som till en majoritet av sin arbetstid arbetar hemifrån.

3. Ska de som är tjänstlediga för studier, för att annat arbete eller föräldralediga inkluderas i redovisningen över antal anställda?

Svar: Ja, utgångspunkten är att dessa grupper ska inkluderas i redovisningen över antal anställda inom myndigheten för att underlätta framtagandet av uppgifterna. Om detta enligt er bedömning leder till en missvisande bild av andelen som arbetar hemifrån, t.ex. om flera anställda är tjänstlediga i en liten organisation, kan en nedjustering göras av det antal anställda som redovisas. Däremot ska de som är tjänstlediga inte räknas som hemarbetande.

4. Ska visstidsanställda, timvikarier och timanställda inkluderas i redovisningen?

Svar: Ja, samtliga anställda inom myndigheten ska inkluderas i redovisningen. Utöver tillsvidare anställda ska visstidsanställda, timvikarier och timanställda inkluderas i redovisningen över antal anställda.