

Postadress: Mäster Samuelsgatan 60, 111 21 Stockholm  
Telefon: 08-700 13 00  
E-post: [registrator@arbetsgivarverket.se](mailto:registrator@arbetsgivarverket.se)

Finansdepartementet

## **Avrapportering uppdrag att vidta ytterligare åtgärder för att öka andelen anställda som arbetar hemifrån (Fi2020/05201 och Fi2021/00258)**

### **Bakgrund**

Regeringen har gett statliga myndigheter i uppdrag att fram till den 1 juli 2021, till Arbetsgivarverket, redovisa hur stor andel av respektive myndighets anställda som arbetar hemifrån. Myndigheter under regeringen med fler än tio anställda ska den sista dagen i varje månad under perioden januari-juni 2021 månadsvis redovisa till Arbetsgivarverket hur stor andel av myndighetens anställda som arbetar hemifrån.

Arbetsgivarverket ska enligt uppdraget sammanställa redovisningarna i månatliga rapporter, som ska ges in till Regeringskansliet senast den tionde dagen i varje månad. Arbetsgivarverket ska senast den 31 juli 2021 slutredovisa uppdraget till regeringen.

Arbetsgivarverket skickade den 14 januari 2021 information om uppdraget till berörda myndigheter. Myndigheterna informerades om att redovisningsmall och anvisningar kunde laddas ned från Arbetsgivarverkets hemsida. Ett dokument med frågor och svar upprättades som vägledning för redovisning av andel av myndighetens anställda som arbetar hemifrån.

Redovisningarna som tidigare gjorts med Excel-filer görs från och med februari i ett formulär som nås via en länk. Arbetsgivarverket mejlar ut en länk till kontaktpersonen för respektive myndighet. Formuläret ska fyllas i med uppgifter om myndighet, antal anställda och antal som arbetar hemifrån. Formuläret beräknar med hjälp dessa uppgifter fram andelen

anställda som arbetar hemifrån. Förändringen av redovisningsförfarandet görs eftersom tidigare hantering med Excel-filer innebar ett stort arbete med att sammanställa data. Formulär och ovannämnda dokument med frågor och svar återfinns i bilaga 2.

Detta är den andra månatliga avrapporteringen till Regeringskansliet avseende redovisning av andel anställda som arbetade hemifrån och avser perioden januari och februari månad.

## Myndigheternas redovisning av hemarbete för januari och februari månad

Antal myndigheter som redovisade andel anställda som arbetade hemifrån under februari månad uppgick till 199 av de totalt 202 myndigheter som omfattas av uppdraget. I enlighet med uppdraget redovisar vissa myndigheter av sekretesskäl inte uppgifter. Under februari har 150 630 av de 250 100 anställda i dessa myndigheter huvudsakligen arbetat hemifrån. Detta motsvarar 60 procent vilket är något högre andel jämfört med januari. Det har tillkommit redovisningar från några myndigheter som inte rapporterade in för januari och några myndigheter har också inkommit med korrigeringar i efterhand, se bilaga 1. Redovisningarna för dessa myndigheter avseende januari skiljer sig därför i denna rapport jämfört med föregående rapport.

Tabell 1. Antal myndigheter som inkommit med redovisning, totalt antal anställda, totalt antal anställda som arbetat hemifrån och andel som arbetat hemifrån under januari och februari.

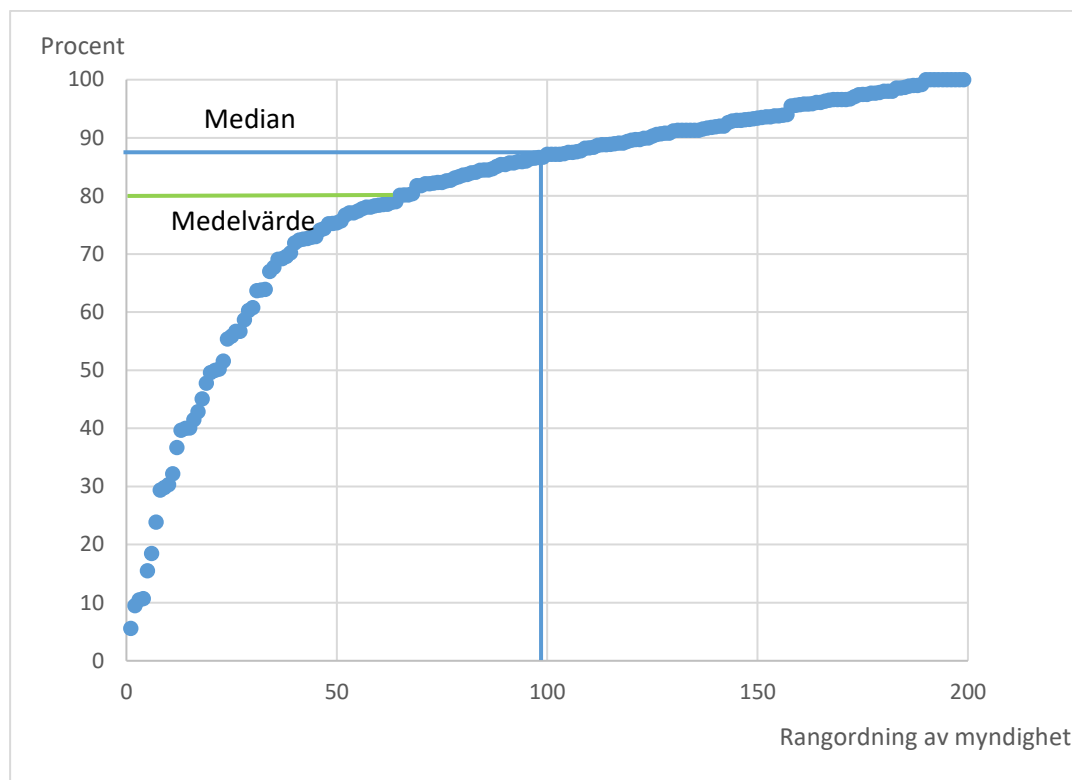
Månad	Januari	Februari
<b>Myndigheter som redovisat</b>	197	199
<b>Antal anställda</b>	246 170	250 110
<b>Antal som arbetar hemifrån</b>	147 200	150 630
<b>Andel som arbetar hemifrån</b>	59,8%	60,2%

Tre av fyra myndigheter redovisade förändrade andelar anställda som arbetat hemifrån under februari jämfört med januari. Åtta myndigheter redovisade ökningarna som översteg tio procentandelar och sju myndigheter redovisade minskningar som var större än tio procentandelar. Sammantaget har dock andelen anställda som arbetat hemifrån under februari ökat något.

Andelen anställda som arbetat hemifrån varierar mellan sex procent upp till 100 procent i de myndigheter som rapporterat in till Arbetsgivarverket.

Spridningen åskådliggörs i diagram 1 som visar andelen anställda som arbetat hemifrån under februari inom respektive myndighet och som rangordnats från minsta till största andelen.

Diagram 1. Andelen anställda som arbetat hemifrån under februari inom respektive myndighet och som rangordnats från minsta till största andelen.



Den genomsnittliga andelen för inrapporterade myndigheter var 80 procent för februari vilket är en procentenhet högre jämfört med januari som var 79 procent. Medianvärdet var 87 procent, dvs i hälften av myndigheterna var andelen som arbetade hemifrån mindre än 87 procent och motsvarande andra hälften av myndigheterna var andelen som arbetade hemifrån högre än 87 procent. Medianvärdet för februari är oförändrat jämfört med januari.

Förutsättningar för hemarbete skiljer sig stort mellan olika myndigheter beroende på vilka arbetsområden dessa verkar inom och om de anställda arbetar på kontor, med medborgarkontakter eller i fält. Arbetsgivarverket kan notera att de stora myndigheterna Försvarsmakten, Polisen och Kriminalvården, som har en sådan verksamhet där hemarbete inte är möjligt i lika stor utsträckning som i andra myndigheter, har en lägre andel hemarbete. Andelen som i februari arbetade hemifrån i dessa tre myndigheter uppgick till närmare 21 procent att jämföra med 80 procent som var den genomsnittliga andelen för inrapporterade myndigheter. Det

stora antalet anställda i dessa tre myndigheter påverkar därför den totala andelen som arbetade hemifrån i statligsektor under februari, som uppgick till 60 procent de anställda inom de inrapporterade myndigheterna.

## Bilaga 1

**Tabell 1. Redovisad andel anställda som arbetat hemifrån under januari och februari 2021.**

Myndighet	Januari (%)	Februari (%)
Affärsverket svenska kraftnät	90	89
Allmänna reklamationsnämnden	94	93
Arbetsdomstolen	47	40
Arbetsförmedlingen	77	78
Arbetsgivarverket	84	86
Arbetsmiljöverket	95*	94
Barnombudsmannen	92	91
Blekinge tekniska högskola	93	93
Bolagsverket	88	87
Boverket	92	93
Brottsförebyggande rådet	93	91
Brottsoffermyndigheten	68	70
Centrala studiestödsnämnden	77	80
Delegationen mot segregation	100	100
Diskrimineringsombudsmannen	97	98
Domstolsverket	80	83
E-hälsomyndigheten	91	91
Ekobrottsmyndigheten	60	59
Ekonomistyrningsverket	92	98

Elsäkerhetsverket	97	97
Energimarknadsinspektionen	99	100
Etikprövningsmyndigheten	100	100
Exportkreditnämnden	89	87
Fastighetsmäklarinspektionen	79	82
Finansinspektionen	99	99
Folke Bernadotteakademin	92	76
Folkhälsomyndigheten	83	87
Forskningsrådet för hälsa, arbetsliv och välfärd	100	100
Forskningsrådet för miljö, areella näringar och samhällsbyggande	97	96
Fortifikationsverket	39	37
Forum för levande historia	77	98
Försvarets materielverk	89	84
Försvvarshögskolan	92	88
Försvvarsmakten	18	16
Försäkringskassan	74	73
Gymnastik- och idrottshögskolan	90	83
Göteborgs universitet	85	85
Havs- och vattenmyndigheten	94*	94
Högskolan Dalarna	97	87
Högskolan i Borås	89	89
Högskolan i Gävle	92	91
Högskolan i Halmstad	89	89
Högskolan i Skövde	86	87

Högskolan Kristianstad	92	92
Högskolan Väst	87	91
Inspektionen för arbetslöshetsförsäkringen	97	99
Inspektionen för socialförsäkringen	91	87
Inspektionen för strategiska produkter	39	50
Inspektionen för vård och omsorg	87	89
Institutet för arbetsmarknads- och utbildningspolitisk utvärdering	94	92
Institutet för rymdfysik	61	67
Institutet för språk och folkminnen	93	93
Integritetsskyddsmyndigheten	96	96
Justitiekanslern	72	79
Jämställdhetsmyndigheten	99	98
Kammarkollegiet	86	87
Karlstads universitet	92	91
Karolinska institutet	85	86
Kemikalieinspektionen	93	93
Kommerskollegium	99	98
Konjunkturinstitutet	96	96
Konkurrensverket	97	97
Konstfack	88	86
Konstnärsnämnden	92	87
Konsumentverket	89	97
Kriminalvården	8	10
Kronofogdemyndigheten	59	57

Kungl. biblioteket	92	89
Kungl. Konsthögskolan	75	72
Kungl. Musikhögskolan i Stockholm	90	78
Kungl. Tekniska högskolan	85	82
Kustbevakningen	30	30
Lantmäteriet	88	85
Linköpings universitet	83	82
Linnéuniversitetet	82	82
Livsmedelsverket	51	55
Luftfartsverket	48	45
Luleå tekniska universitet	78	80
Lunds universitet	85	84
Läkemedelsverket	83	84
Länsstyrelsen i Blekinge län	86	75
Länsstyrelsen i Dalarnas län	86	73
Länsstyrelsen i Gotlands län	78	77
Länsstyrelsen i Gävleborgs län	70	79
Länsstyrelsen i Hallands län	78	69
Länsstyrelsen i Jämtlands län	58	70
Länsstyrelsen i Jönköpings län	73	78
Länsstyrelsen i Kalmar län	60	75
Länsstyrelsen i Kronobergs län	93	78
Länsstyrelsen i Norrbottens län	59	74
Länsstyrelsen i Skåne län	85	85



Länsstyrelsen i Stockholms län	78	79
Länsstyrelsen i Södermanlands län	90	92
Länsstyrelsen i Uppsala län	90	91
Länsstyrelsen i Värmlands län	64	82
Länsstyrelsen i Västerbottens län	93	94
Länsstyrelsen i Västernorrlands län	85	83
Länsstyrelsen i Västmanlands län	63	80
Länsstyrelsen i Västra Götalands län	85	82
Länsstyrelsen i Örebro län	86	85
Länsstyrelsen i Östergötlands län	72	75
Malmö universitet	82	82
Medlingsinstitutet	100	100
Migrationsverket	50	50
Mittuniversitetet	76	77
Moderna museet	94	90
Myndigheten för arbetsmiljökunskap	100	100
Myndigheten för delaktighet	100	100
Myndigheten för digital förvaltning	98	98
Myndigheten för familjerätt och föräldraskapsstöd	85	77
Myndigheten för kulturanalys	93	93
Myndigheten för press, radio och tv	-	85
Myndigheten för samhällsskydd och beredskap	58	64
Myndigheten för stöd till trossamfund	82	83
Myndigheten för tillgängliga medier	96	96

Myndigheten för tillväxtpolitiska utvärderingar och analyser	98	98
Myndigheten för ungdoms- och civilsamhällesfrågor	93	93
Myndigheten för vård- och omsorgsanalys	80	96
Myndigheten för yrkeshögskolan	93	94
Mälardalens högskola	87	88
Nationalmuseum	73	64
Naturhistoriska riksmuseet	91	88
Naturvårdsverket	99	99
Nordiska Afrikainstitutet	97	97
Patent- och registreringsverket	89*	89
Pensionsmyndigheten	85	84
Plikt- och prövningsverket	12	11
Polarforskningssekretariatet	57	57
Polismyndigheten	27	29
Post- och telestyrelsen	86	86
Revisorsinspektionen	96	91
Riksantikvarieämbetet	93	94
Riksarkivet	28	30
Riksgäldskontoret	91	91
Rymdstyrelsen	83	92
Rådet för Europeiska socialfonden i Sverige	99	99
Rättsmedicinalverket	21	24
Sameskolstyrelsen	19	19
Sametinget	77	69

Sjöfartsverket	32	32
Skatteverket	88	90
Skogsstyrelsen	43	42
Skolforskningsinstitutet	100	100
Socialstyrelsen	82	84
Specialpedagogiska skolmyndigheten	40	40
Spelinspektionen	96	96
Statens beredning för medicinsk och social utvärdering	98	97
Statens centrum för arkitektur och design	88	90
Statens energimyndighet	98	99
Statens fastighetsverk	72	74
Statens försvarshistoriska museer	64	60
Statens geotekniska institut	86	86
Statens haverikommission	100	97
Statens historiska museer	73	72
Statens institutionsstyrelse	5	6
Statens jordbruksverk	56*	56
Statens konstråd	92	92
Statens kulturråd	98	96
Statens maritima och transporthistoriska museer	80	80
Statens medieråd	83	88
Statens museer för världskultur	73	73
Statens musikverk	96	88
Statens servicecenter	40	40

Statens skolinspektion	93	90
Statens skolverk	95	94
Statens tjänstepensionsverk	93	93
Statens veterinärmedicinska anstalt	48	50
Statens väg- och transportforskningsinstitut	79	73
Statistiska centralbyrån	93	91
Statskontoret	99	99
Stockholms konstnärliga högskola	58	64
Stockholms universitet	86	85
Strålsäkerhetsmyndigheten	86	86
Styrelsen för ackreditering och teknisk kontroll	90	90
Styrelsen för internationellt utvecklingssamarbete	98	98
Svenska institutet	90	89
Svenska institutet för europapolitiska studier	100	100
Sveriges geologiska undersökning	92*	92
Sveriges lantbruksuniversitet	67	68
Sveriges meteorologiska och hydrologiska institut	88	89
Säkerhets- och integritetsskyddsnämnden	88	78
Södertörns högskola	95	97
Tandvårds- och läkemedelsförmånsverket	95	94
Tillväxtverket	-	99
Totalförsvarets forskningsinstitut	47	43
Trafikanalys	97	97
Trafikverket	59	61

Transportstyrelsen	87	88
Tullverket	52	52
Umeå universitet	79	79
Universitets- och högskolerådet	99	96
Universitetskanslersämbetet	91	90
Upphandlingsmyndigheten	100	100
Uppsala universitet	77	77
Verket för innovationssystem	97	96
Vetenskapsrådet	92	91
Åklagarmyndigheten	48	48
Örebro universitet	87	88
Överklagandenämnden för studiestöd	6	11

\*Dessa siffror är justeringar eller uppgifter som inkommit efter att rapporten för januari publicerats.

## Bilaga 2:

### Formulär för redovisning av andel anställda som arbetar hemifrån.



Sida 1

#### Rapportera andelen arbetstagare som arbetar hemifrån

Regeringen har gett statliga myndigheter i uppdrag att fram till den 1 juli 2021, till Arbetsgivarverket, redovisa hur stor andel av respektive myndighets anställda som arbetar hemifrån.

Klicka på "Nästa" för att göra redovisningen för **februari månad**.

Sida 2

#### Ange din myndighet:

Annan myndighet

Sida 3

#### Ange antal anställda i myndigheten:

75

Sida 4

#### Ange en uppskattning av det genomsnittliga antalet anställda som arbetat hemifrån under månaden:

55

Sida 5

Andel anställda som arbetat hemifrån i procent (beräknas automatiskt):

**73,3333333333%**

Klicka på "Nästa" för att skicka in dina svar.

## Frågor och svar

1. Hur ska de anställda som arbetar på distans, på deltid, med fältarbete eller med medborgarkontakter redovisas?

Svar: Hänsyn tas ej till anställningsgrad. Hänsyn tas ej heller till normala förhållanden med eventuellt distansarbete, arbete utanför kontoret som exempelvis fältarbetet eller arbete med medborgarkontakter.

Det Arbetsgivarverket avser att samla in från myndigheterna är andelen anställda som jobbar hemifrån och det spelar ingen roll om man tidigare jobbat på kontor, med medborgarkontakter eller i fält eller har en överenskommelse om distansarbete. Det kan ju t.ex. vara så att vissa medborgarkontakter som tidigare genomförts i fysiska möten nu genomförs digitalt där arbetstagaren jobbar hemifrån.

2. Hur ska en anställd som arbetar hemifrån under pandemin redovisas i mallen?

Svar: En anställd som **i huvudsak** jobbar hemifrån under pandemin ska räknas som 1 arbetstagare som jobbar hemifrån. Varje myndighet får därmed göra en uppskattning av hur många anställda som till en majoritet av sin arbetstid arbetar hemifrån.

3. Ska de som är tjänstlediga för studier, för att annat arbete eller föräldralediga inkluderas i redovisningen över antal anställda?

Svar: Ja, utgångspunkten är att dessa grupper ska inkluderas i redovisningen över antal anställda inom myndigheten för att underlätta framtagandet av uppgifterna. Om detta enligt er bedömning leder till en missvisande bild av andelen som arbetar hemifrån, t.ex. om flera anställda är tjänstlediga i en liten organisation, kan en nedjustering göras av det antal anställda som redovisas. Däremot ska de som är tjänstlediga inte räknas som hemarbetande.

4. Ska visstidsanställda, timvikarier och timanställda inkluderas i redovisningen?

Svar: Ja, samtliga anställda inom myndigheten ska inkluderas i redovisningen. Utöver tillsvidare anställda ska visstidsanställda, timvikarier och timanställda inkluderas i redovisningen över antal anställda.