

Arbetad tid och frånvaro

Tidsanvändningsstatistik 2006 – 2009

Rapportserie 2011:1

Arbetad tid och frånvaro

Tidsanvändningsstatistik 2006-2009

Innehåll

Om arbetad tid och frånvaro	3
Slutsatser	3
Bakgrund – om tidsanvändningsstatistik	3
Åtterrapportering	4
Tidigare resultat	4
Metod	4
Arbetad tid och lönearter	5
Frivilligt deltagande	5
Representativitet	6
Arbetstidsbegrepp och frånvarotyper	7
Arbetad tid utgör 75 procent av ordinarie tid	7
Olika typer av frånvaro	9
Mycket semester	11
Något ökat uttag av föräldrarelaterad ledighet bland statsanställda män	14
Allt bättre hälsa bland de statsanställda	19
Andra mått på sjukfrånvaro	23
Tjänstledigt för annan anställning vanligt bland statsanställda	24
Tjänstledighet utan lön dominerar bland övriga ledigheter	26
Sjukersättning minskar	28
Delpension minskar	28
Studieledigheter oförändrat	29
Generösare villkor för statsanställda	31
Bilaga 1 Representativitet i tidsanvändningsstatistiken 2006-2009	33
Bilaga 2 Frånvaromönster i tidsanvändningsstatistiken 2006-2009	36

Diagramförteckning

Diagram 1 Arbetad tid och frånvaro som andel av ordinarie arbetstid, kön och ålder 2009, procent.....	9
Diagram 2 Frånvaro som andel av ordinarie arbetstid, procent, fördelad på frånvarotyper 2006-2009.....	10
Diagram 3 Semester som andel av ordinarie arbetstid, kön och ålder 2009, procent	13
Diagram 4 Antal årsarbeten och procentandel män och kvinnor inom svårighetsnivåer 2009.....	15
Diagram 5 Föräldrarelaterad ledighet som andel av ordinarie arbetstid, kön och svårighetsnivå 2009, procent.....	16
Diagram 6 Föräldrarelaterad ledighet som andel av ordinarie arbetstid, kön och ålder 2009, procent.....	17
Diagram 7 Föräldrarelaterad ledighet som andel av ordinarie arbetstid, svårighetsnivå 3 jämfört med genomsnittet, kön och ålder 2009, procent.....	18
Diagram 8 Föräldrarelaterad ledighet som andel av ordinarie arbetstid, svårighetsnivå 5 jämfört med genomsnittet, kön och ålder 2009, procent.....	19

Diagram 9 Sjukfrånvaro som andel av ordinarie arbetstid, kön och ålder 2009, procent	20
Diagram 10 Sjukfrånvaro som andel av ordinarie arbetstid, svårighetsnivå och ålder 2009, procent	21
Diagram 11 Sjukfrånvaro som andel av ordinarie arbetstid, svårighetsnivå 3 jämfört med genomsnittet, kön och ålder 2009, procent	22
Diagram 12 Sjukfrånvaro som andel av ordinarie arbetstid, svårighetsnivå 5 jämfört med genomsnittet, kön och ålder 2009, procent	23
Diagram 13 Tjänstledighet för annan anställning som andel av ordinarie arbetstid, kön och ålder 2009, procent	25
Diagram 14 Annan lagstadgad och övrig ledighet som andel av ordinarie arbetstid, kön och ålder 2009, procent	27
Diagram 15 Sjukersättning som andel av ordinarie arbetstid, kön och ålder 2009, procent	28
Diagram 16 Delpensionsledighet som andel av ordinarie arbetstid, kön och ålder 2009, procent	29
Diagram 17 Studieleidighet som andel av ordinarie arbetstid, kön och ålder 2009, procent	30
Diagram 18 Arbetad tid och frånvaro, fördelning av årets 365 dagar 2009	32

Tabellförteckning

Tabell 1 Tidsanvändningsstatistikens representativitet, procent 2006-2009	6
Tabell 2 Arbetad tid som andel av ordinarie tid, kön och ålder, procent 2006-2009	8
Tabell 3 Semesteruttag som andel av ordinarie tid, kön och ålder, procent 2006-2009	11
Tabell 4 Föräldrarelaterad ledighet som andel av ordinarie arbetstid, kön och ålder, procent 2006-2009	14
Tabell 5 Andel årsarbeten utförda av anställda yngre än 40 år, fördelat på svårighetsnivå och kön 2009	16
Tabell 6 Sjukfrånvaro som andel av ordinarie tid, kön och ålder, procent 2006-2009	20
Tabell 7 Tjänstledighet för annan anställning som andel av ordinarie arbetstid, kön och ålder, procent 2006-2009	25
Tabell 8 Annan lagstadgad och övrig ledighet som andel av ordinarie arbetstid, kön och ålder, procent 2006-2009	26
Tabell 9 Studieleidighet som andel av ordinarie arbetstid, kön och ålder, procent 2006-2009	30
Tabell 10 Fördelning av årets 365 dagar - 2009	31
Tabell 11 Tidsanvändningsstatistikens representativitet, ålder och kön, procent 2006-2009	33
Tabell 12 Arbetad tid och frånvaro, andel av ordinarie arbetstid 2009, alla medverkande respektive reducerat, procent	34
Tabell 13 Tidsanvändningsstatistikens representativitet, samtliga deltagande respektive de som deltagit alla år 2006-2009, procent	34
Tabell 14 Tidsanvändningsstatistikens representativitet, de som deltagit alla år, ålder och kön, procent 2006-2009	35
Tabell 15 Arbetad tid och frånvaro som andel av ordinarie arbetstid, procent 2000-2009	36
Tabell 16 Antal årsarbeten, köns- och åldersfördelning 2006-2009	37
Tabell 17 Andel årsarbeten, köns- och åldersfördelning 2006-2009, procent	37

Förord

Denna rapport illustrerar utvecklingen av andelen arbetad tid och frånvaro från arbete av olika orsaker, som samlats in årligen från Arbetsgivarverkets medlemmar avseende perioden 2006 till 2009. Tidsanvändningsstatistiken visar hur arbetstiden fördelas på arbetad tid och olika typer av frånvaro såsom sjukfrånvaro, semester, föräldraledighet eller tjänstledighet.

Syftet är att beskriva läget avseende arbetad tid och frånvaro i staten. Hur stor del av den ordinarie arbetstiden är faktiskt arbetad tid respektive olika slags frånvaro?

Antalet deltagande medlemmar i tidsanvändningsstatistiken år 2009 var 174 och antalet anställda i lönestatistiken för dessa var 158 000. Det motsvarar nästan 2/3 av alla anställda.

Ansvarig för denna rapport är utredare Matti Särngren, Arbetsgivarverket.

Om arbetad tid och frånvaro

Slutsatser

Genomgången av tidsanvändningsstatistiken för statsanställda under åren 2006-2009 visar att andelen arbetad tid av ordinarie arbetstid i genomsnitt är 75 procent och att andelen varierar väldigt lite över tid. Skillnaderna mellan åren kan till största delen förklaras av strukturella skillnader, dvs. skillnader mellan vilka anställda som ingår i ett aggregat, avseende ålder och kön, samt andelen arbetare och tjänstemän. I statistiken finner vi också en skillnad mellan män och kvinnor som främst beror på att kvinnor tar ut mer tid i föräldraledighet och har en högre frånvaro kopplad till ohälsa än män. Det är även så att äldre har högre sjukfrånvaro än yngre.

Åldersfördelningen påverkar uttag av de vanligaste typerna av frånvaro. Den största delen av ordinarie arbetstid som går bort i frånvaro, gäller semesteruttag respektive föräldrarelaterad frånvaro. Rätten till semester ökar med stigande ålder på det statliga avtalsområdet. Till föräldrarelaterade ledigheter räknas ledighet med havandeskapspenning, föräldrapenning, tillfällig föräldrapenning och vård av barn utan ersättning. Föräldrarelaterade ledigheter är vanligast i åldrarna 25-40 år.

Resultaten skiljer sig ganska lite åt över tiden, det som är tydligt är att den arbetade tiden ökat något under perioden och att det främst är minskad sjukfrånvaro, frånvaro med sjukersättning samt minskat uttag av delpension som bidragit till detta. En ökad frånvaro under perioden gäller främst semester, föräldrarelaterade ledigheter och tjänstledighet för annan anställning.

Beräkningarna är gjorda årsvis, dvs. att det är samtliga medverkande myndigheter respektive år som ingår. Resultaten är stabila, om man reducerar beräkningarna till de myndigheter som deltagit varje år under perioden blir resultaten ändå snarlika.

Bakgrund – om tidsanvändningsstatistik

Tidsanvändningsstatistiken har sedan år 2000 tagits fram årligen av Arbetsgivarverket med hjälp av frivilligt deltagande bland medlemmarna. Statistiken används för att beräkna effekter av olika avtalsyrkanden. Den ger också en gemensam grund för arbetsgivarverkan kring egna och gemensamma resultat. Statistiken har bl.a. varit utgångspunkten för att utveckla hälsorelaterade nyckeltal som de större myndigheterna inom statsförvaltningen tagit initiativ till.

Insamlingen utformades efter mönster från Svenskt Näringsliv och de begrepp som används för arbetad tid, övertid och olika typer av frånvaro, överensstämmer i stora delar med den tidsanvändningsstatistik som den organisationen redovisar. Sedan 2000 har lönesystemen utvecklats och insamlingsverktygen anpassats så att flera olika lönesy-

stem har kunnat ges möjlighet att lämna in uppgifter. Framför allt under de två senaste åren har detta inneburit en ökad representativitet för staten som helhet i de insamlade data. År 2000 ingick omkring 84 000 anställda, år 2006 omkring 120 000 anställda och år 2009 ungefär 158 000 anställda.

Arbetsgivarverket samlar in statistik från medlemmarna på frivillig basis om tidsanvändning en gång per år. Uppgifterna är individbaserade och redovisas i antal hela timmar under mätperioden. I statistiken ingår både tillsvidareanställda och visstidsanställda med förutbestämd arbetstid, men inte timanställda som inte har en på förhand bestämd årsarbetstid.

Åtterrapporering

Det som åtterrapporeras till medlemmarna är arbetad tid och ett antal grupper och undergrupper av frånvaro sammanställt för den egna myndigheten eller medlemmen, deras sektortillhörighet i medlemskapet hos Arbetsgivarverket samt en motsvarande tabell avseende samtliga deltagande medlemmar.

Tidigare resultat

En rapport om tidsanvändningen har tidigare publicerats, som avser perioden 2000-2002. Resultaten i den rapporten visade på ungefär samma andel arbetad tid, dvs. omkring 75 procent. I den rapporten studerades endast de myndigheter som var identiska över tiden, men resultatet visar sig nu för perioden 2006-2009 inte bli särskilt annorlunda om man studerar alla ingående myndigheter tillsammans respektive år, mot att man endast tar med de som är identiska över perioden. Se mer om det i avsnittet om representativitet.

Metod

Uppgifterna kommer från de deltagande myndigheternas lönesystem och den frånvaro som finns registrerad hos respektive myndighet i dessa system. Olika typer av frånvaro grupperas på samma sätt i de olika myndigheternas lönesystem för att få jämförbarhet mellan myndigheterna.

I denna statistik ingår uppgifter för ett helt år i taget. För en person som anställts under året, det antal timmar som gäller för den delen av året. En och samma person kan alltså förekomma flera gånger om man bytt anställning under året eller innehar flera deltids-tjänster. Den sammanlagda ordinarie arbetstiden kan däremot inte summera till mer än en årsarbetskraft per individ, annat än för arbetstagare som har tjänstledigt från en statlig anställning för att ta en annan sådan. Deltidsanställningar har en reducerad ordinarie arbetstid, med hänsyn till anställningens omfattning.

Är en person tjänstledig för anställning hos en annan statlig arbetsgivare¹ förekommer denna två gånger i statistiken. I uppgifterna från den första arbetsgivaren anges frånvaro

¹ Rätten att vara tjänstledig för annan anställning inom staten i upp till 3 år, från och med 1 jan 2011 i upp till 2 år, gäller för de arbetstagare anställda i ALFA, med vissa undantag, vid byte till annan arbetsgivare inom samma avtal. Anställda inom affärsverken samt myndigheter och bolag inom infrastrukturområdet har ett annat avtal, AVA.

och motsvarande antal timmar som ordinarie arbetstid i uppgifterna från den andra arbetsgivaren.

Arbetad tid och lönearter

Den statistik som samlas in från deltagande medlemmar och myndigheter i tidsanvändningsstatistiken, bygger på vad som faktiskt registreras på de olika lönearterna i löneutbetalningssystemen.

Den arbetade tiden utgörs av ordinarie arbetstid exklusive övertid minus alla typer av frånvarotid. Även kompensationsledighet för arbetad övertid, ingår i avdraget. Övertid och mertid ligger utanför den ordinarie arbetstiden och redovisas separat. Den ordinarie arbetstiden är reducerad för de som har en deltidsanställning med hänsyn till anställningens omfattning. Detta för att inte påverka jämförelserna mellan olika grupper i statistiken. En person som är anställd på halvtid räknas alltså inte som frånvarande 50 procent.

Lönearter där man registrerar utbetalda belopp men inte antalet timmar förekommer till viss del för övertids-, jourtids- och beredskapstidsersättningar. Dessutom är det vanligt bland många myndigheter att de anställda, eller i varje fall en del av de anställda, har s.k. förtroendearbetstid. För anställda med förtroendearbetstid gäller oftast att möjligheten till övertidsersättning inte förekommer, eller förekommer i ringa omfattning. Rätten till ersättning för övertid eller arbete utanför kontorstid kompenseras med ökade förmåner av annat slag, högre lön eller kanske fler semesterdagar.

För dessa anställda registreras ingen övertid i tidsanvändningsstatistiken, eftersom ingen ersättning betalas ut till de som inte har rätt till denna. De anställdas arbetstid väntas i genomsnitt ligga på 40 timmar per vecka för en heltidstjänst och arbetad tid utöver normtid registreras inte separat.

Frivilligt deltagande

Statistiken samlas in från myndigheterna frivilligt, vilket innebär att den inte är heltäckande, till skillnad från insamling av lönestatistik som är obligatorisk för medlemmarna. Vissa större myndigheter saknas under hela den studerade perioden 2006-2009, andra under enstaka år. De senaste åren har dock fler av de stora myndigheterna kommit att delta vilket ökat statistikens tillförlitlighet. Antalet deltagande medlemmar i tidsanvändningsstatistiken 2009 var 174 och antalet anställda i lönestatistiken för dessa var 158 000. Det motsvarar nästan 2/3 av alla anställda. Lönestatistiken för september 2009 omfattade 275 medlemmar med sammanlagt knappt 244 000 anställda.

Representativitet

I denna rapport grupperas resultaten inte efter sektor eller den gängse statistikgrupperingen, verksamhetsinriktning enligt COFOG². Mönstret för den arbetade tidens omfattning och de olika frånvarotyperna beror på åldersfördelning och könsfördelning i högre grad än av vilken typ av arbete som finns i respektive verksamhetsinriktning.

Inom statsförvaltningen som helhet är andelen män och kvinnor ungefär lika stor, men vid jämförelser mellan olika myndigheter i staten skiljer sig köns- och åldersfördelningen åt vilket påverkar de olika måtten på frånvaro. Vid jämförelser av olika frånvarorsaker mellan statsanställda och de inom andra arbetsmarknadssektorer påverkar också fördelningen mellan arbetare och tjänstemän. I staten betraktas de allra flesta som tjänstemän, även om det finns vissa arbetsuppgifter liknande dem som Svenskt Näringslivs statistik klassas som utfört av arbetare.

Beräkningarna är gjorda årsvis, dvs. att det är samtliga medverkande myndigheter respektive år som ingår. Resultaten är stabila. Om man reducerar beräkningarna till de myndigheter som deltagit varje år under perioden blir resultaten ändå snarlika. Många av de myndigheter som saknas ett visst år är ganska stora, men på total nivå verkar resultaten ändå stabila sett till de grupper av frånvaro som ingår i redovisningen, avseende köns- och åldersfördelning.

Tabell 1 Tidsanvändningsstatistikens representativitet, procent 2006-2009

Verksamhetsinriktning	2006	2007	2008	2009
Allmän offentlig förvaltning	62,15	78,54	78,27	77,63
Försvar	27,39	98,55	98,29	97,34
Samhällsskydd och rättsskipning	100,00	22,88	79,05	78,85
Näringslivsfrågor m.m.	25,29	24,62	24,93	23,27
Fritidsverksamhet, kultur och religion	76,67	81,09	83,27	83,24
Utbildning	28,66	23,85	60,62	61,26
Socialt skydd m.m.	50,52	54,44	55,32	56,55
Staten	50,16	43,66	64,79	64,82

Källa: Arbetsgivarverket

Tabellen visar hur stor andel av anställningarna i den partsgemensamma lönestatistiken i septemberinsamlingen respektive år, som också samlats in i tidsanvändningen avseende samma år. Många myndigheter har tidigare inte haft möjlighet att delta på grund av att de har ett annat lönesystem än de flesta andra. Då insamlingen anpassats för att ta in även uppgifter från det lönesystemet ökar andelen anställningar i tidsanvändningsstatistiken 2008 kraftigt. Framst gäller detta inom verksamhetsområdet Utbildning, Beräkningar gjorda på endast de myndigheter som deltagit alla år under perioden, då andelen anställningar minskar till i genomsnitt 32,5 procent, visar att andelen arbetad tid och frånvaro ändå visar liknande resultat som om man tar med alla myndigheter respektive år. Förändringarna visar sig på fördelningen mellan de olika typerna av frånvaro,

² Classification of the Functions of Government, <http://unstats.un.org/unsd/cr/registry/regct.asp?Lg=1>.

medan den arbetade tiden totalt sett är i genomsnitt endast 0,8 procentenheter lägre under perioden för dessa myndigheter. Även den tidigare rapporten avseende 2000-2002, som byggde på liknande reducering av beräkningarna av deltagande myndigheter under den perioden, visade på liknande resultat, med cirka 75 procent arbetad tid.

Inom statsförvaltningen som helhet är andelen män och kvinnor ungefär lika stor, så även bland de deltagande myndigheterna i tidsanvändningsstatistiken. En övervikt för andelen kvinnor finns under 2006 och 2007, men andelen representerade kvinnor blir ännu något högre i en reducerad statistik där bara de som deltagit alla år i perioden ingår. Den arbetade tiden blir mindre i genomsnitt under perioden 2006-2009, medan sjukfrånvaro, semesteruttag och föräldrelaterade ledigheter blir högre för både män och kvinnor. Tjänstledighet för annan anställning och studieledighet minskar. Se bilaga 1, tabell 12, för skillnaderna avseende 2009.

Resultaten i rapporten fram över hänför sig till alla de myndigheter som deltagit respektive år. I de diagram som återfinns har åldern begränsats till mellan 20 och 68 år. Enstaka individer i statistiken är yngre än 20 och äldre än 68 år. Uppgifterna om personer äldre än 65 år bör tolkas med försiktighet, eftersom antalet individer är begränsat.

Arbetstidsbegrepp och frånvarotyper

Arbetstiden betecknas som ordinarie arbetstid, uppdelad i arbetad tid exkl. övertid och frånvaro. Utöver detta samlas också arbetad tid utöver ordinarie arbetstid in. Frånvaron anges som andel av den ordinarie arbetstiden. Grupperna är *sjukfrånvaro*, *semester*, *sjukersättning*, *föräldrelaterad ledighet*, *studieledighet*, *tjänstledighet för annan anställning*, *delpension samt annan lagstadgad och övrig frånvaro*.

Veckoarbetstiden är normalt 40 timmar för en heltid och antalet möjliga arbetsdagar cirka 250 per år. En helårsarbetstid omfattar således cirka 2 000 timmar. Har man en heltidstjänst som man är ledig ifrån med anledning av t.ex. vård av barn på 25 procent anges det antalet timmar för denna typ av ledighet.

Även begreppet tillgänglig arbetstid används, i samband med redovisning av sjukfrånvaro. Med tillgänglig arbetstid menas den del av ordinarie arbetstid som arbetsgivaren förfogar över. Den ordinarie arbetstiden reduceras med timmar avseende definitivt sjukersättning, föräldraledighet utan ersättning, studieledighet utan lön, övrig lagstadgad ledighet (t.ex. ledamot av Riksdagen, annat offentligt uppdrag), tjänstledighet för annan anställning, övrig ledighet utan lön samt delpension enligt det statliga pensionsavtalet PA03. Detta arbetstidsbegrepp används endast i beräkningar av sjukfrånvaro till myndigheternas årsredovisningar, se under Andra mått på sjukfrånvaro.

Arbetad tid utgör 75 procent av ordinarie tid

Mellan åren 2006 och 2009 har den arbetade tiden exklusive övertid uppgått till omkring 75 procent av ordinarie arbetstid. Skillnaderna mellan åren är relativt små. Kvinnor har i genomsnitt en betydligt lägre andel arbetad tid än män. Den största anledningen till att det skiljer sig åt vad gäller arbetad tid mellan könen är att kvinnor dels tar ut mer föräldraledigheter, dels har en högre andel frånvaro kopplad till ohälsa än män. Se tabell 2.

Tabell 2 Arbetad tid som andel av ordinarie tid, kön och ålder, procent 2006-2009

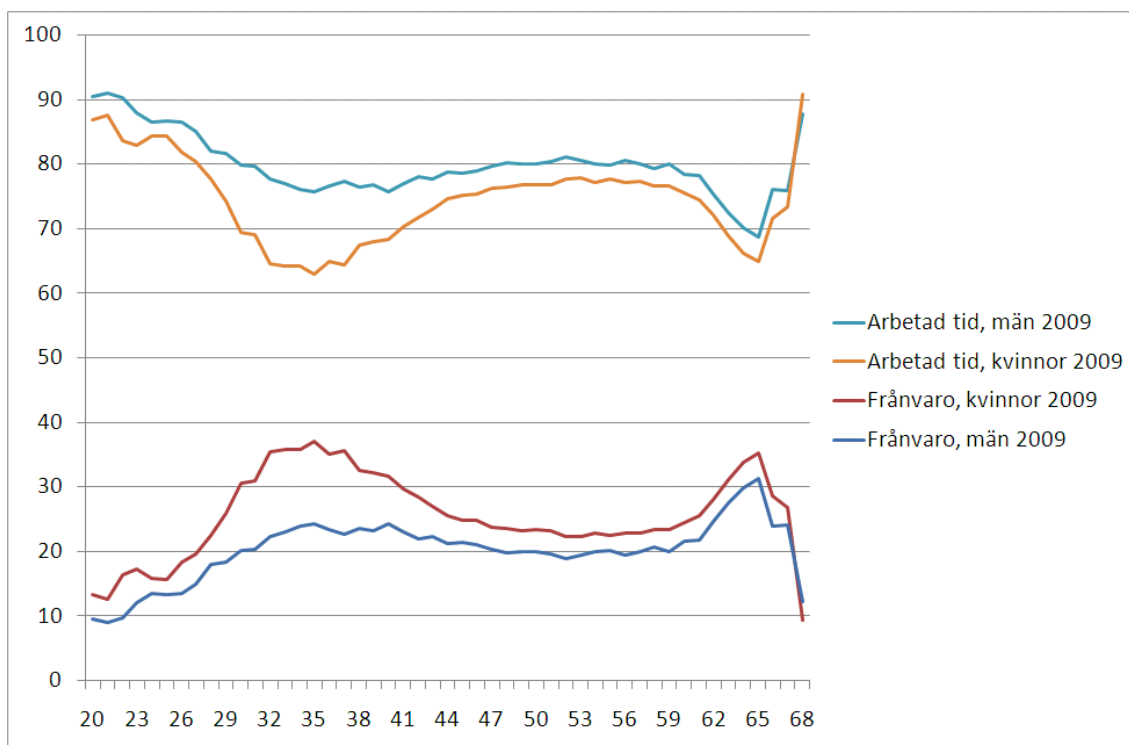
År	Män <=29 år	Män 30- 49 år	Män >= 50 år	<i>Män Total</i>	Kvinnor <=29 år	Kvinnor 30-49 år	Kvinnor >= 50 år	<i>Kvinnor Total</i>	Total
2006	83,48	77,21	76,15	<i>77,20</i>	78,78	68,65	72,76	<i>71,18</i>	74,08
2007	83,39	78,48	78,50	<i>78,88</i>	78,42	68,96	73,40	<i>71,51</i>	75,05
2008	83,42	77,49	77,52	<i>77,97</i>	78,12	69,07	74,15	<i>71,87</i>	74,93
2009	84,25	77,80	78,22	<i>78,50</i>	79,15	69,87	74,97	<i>72,66</i>	75,58

Källa: Arbetsgivarverket

Skillnaderna i arbetad tid och frånvaro över tiden beror mer på skillnader i struktur, köns- och åldersfördelning, än av vilken typ av arbete som finns i respektive verksamhetsinriktning. Andelen arbetad tid varierar med de anställdas ålder, enligt tabell 2. Beror på föräldraledigheter främst i åldrarna 25-40 år, semester som ökar med stigande ålder, och sjukfrånvaro som är vanligast bland äldre. Kvinnor har genomgående lägre andel arbetad tid än män, skillnaden är allra störst i åldern 30-39 år på grund av att fler kvinnor än män tar ut föräldraledighet. Den arbetade tiden för kvinnor ökar åter i åldersgruppen 50- år, men är ändå lägre än andelen för män i samma åldersgrupp.

Diagram 1 illustrerar fördelningen över ålder på arbetad tid och frånvaro som andel av ordinarie arbetstid för män och kvinnor. Mönstret ser ut på liknande sätt även för åren 2006-2008.

Diagram 1 Arbetad tid och frånvaro som andel av ordinarie arbetstid, kön och ålder 2009, procent



Källa: Arbetsgivarverket

Olika typer av frånvaro

Frånvaro i staten liksom på andra arbetsmarknadssektorer beror främst på den ledighet som anställda har enligt lag, såsom sjukfrånvaro och minst 5 veckors semester. Parterna på arbetsmarknaden kan dessutom sluta kollektivavtal om mer generösa villkor för denna typ av ledigheter än vad som följer av lagen. Ett tydligt exempel i staten på detta är att antalet semesterdagar är fler än 25 för ett helt års anställning.

De frånvaroorsaker som samlas in i statistiken, grupperas i rapporten enligt följande: *Sjukfrånvaro, semester, sjukersättning, föräldrarelaterad ledighet, studieledighet, tjänstledighet för annan anställning, delpension samt annan lagstadgad och övrig frånvaro.*

Föräldrarelaterad ledighet är en sammanslagning av fyra frånvaroorsaker, ledighet med havandeskapspenning, föräldrapenning, tillfällig föräldrapenning och vård av barn utan ersättning.

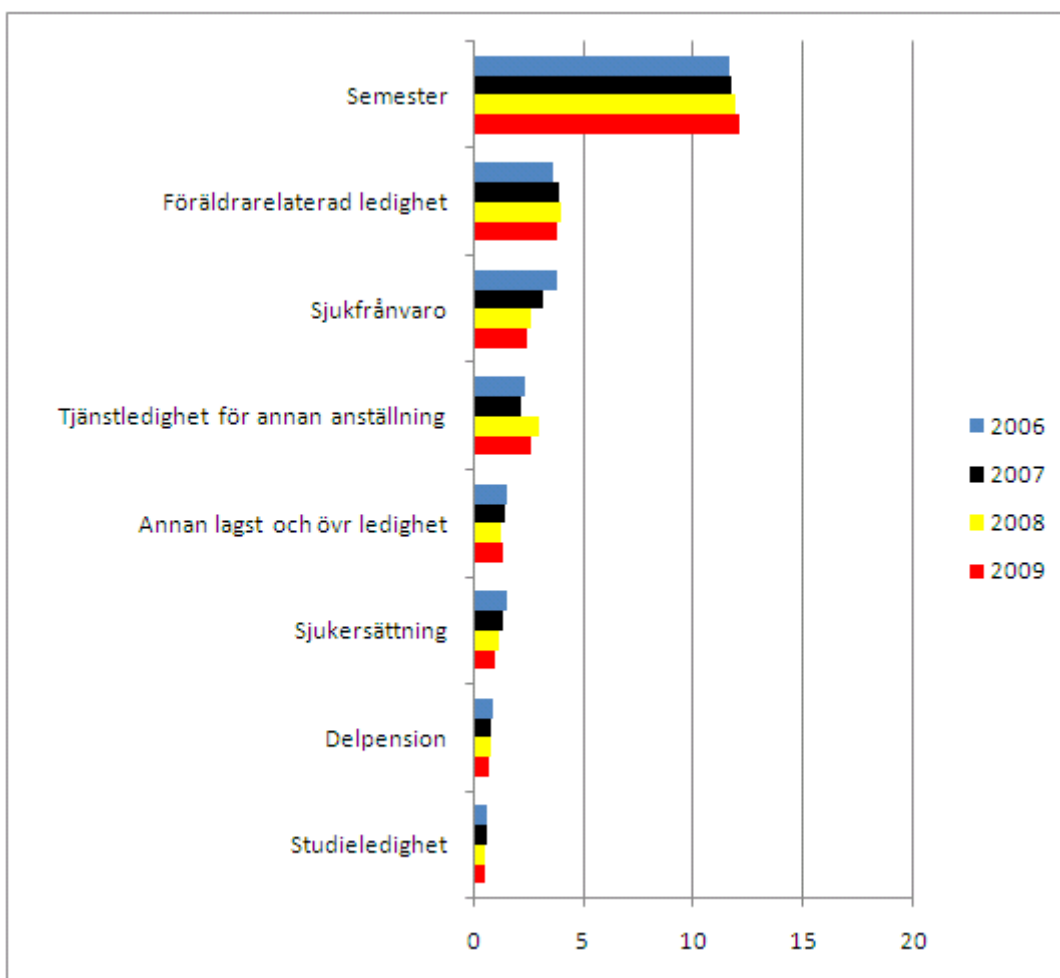
Annan lagstadgad och övrig frånvaro är en sammanslagning av resterande ledigheter enligt lag eller enligt de centrala avtalen. De lagstadgade ledigheter som ingår här är närståendevård, tjänstgöring i totalförsvaret, facklig verksamhet och övriga lagstadgade ledigheter som t.ex. ledamot av Riksdagen eller annat offentligt uppdrag. De avtalsreglerade ledigheter som ingår består av komplementledighet, som arbetstagaren kan ta ut i tid som ersättning för arbetad övertid istället för pengar, ledighet med lön för läkarbesök,

flyttning och begravning m.m. enligt 9 kap i det centrala avtalet ALFA, övriga ledigheter med eller utan lön.

Av tabell 2 ovan framgår att den faktiskt arbetade tiden som andel av ordinarie arbetstid ökat något under perioden 2006-2009. För att tydligare illustrera skillnaden över tid för de olika typerna av frånvaro visas dessa i diagram 2. Ökningen beror främst på minskad sjukfrånvaro, frånvaro med sjukersättning samt ett mindre uttag av delpension. Under perioden har däremot uttag av semester och tjänstledighet för annan anställning ökat marginellt.

Bilaga 2 innehåller tabell 15 med data till diagram 2 här under, och visar utvecklingen av frånvaron som andel av ordinarie arbetstid för hela perioden 2000-2009.

Diagram 2 Frånvaro som andel av ordinarie arbetstid, procent, fördelad på frånvarotyper 2006-2009



Källa: Arbetsgivarverket

Den största delen av frånvaro från ordinarie arbete är semesteruttag, följt av uttag av de olika föräldrarelaterade ledigheterna.

I följande avsnitt presenteras de olika frånvaroorsakerna var för sig, med den största först, semesterledighet.

Mycket semester

I staten har de anställda i genomsnitt längre semester än anställda i övriga arbetsmarknadssektorer. I genomsnitt var semesteruttagen enligt tidsanvändningsstatistiken 30 dagar per anställd under 2009, vilket motsvarar drygt 12 procent av den ordinarie arbetstiden.

Att de yngsta medarbetarna har ett relativt lågt semesteruttag beror till viss del på att de arbetar i större utsträckning delar av ett år och därför inte hinner ta ut sin semester i betald ledighet. Semesteruttaget är också lägre bland yngre i förhållande till den totala semesterrätten, än för äldre personer.

Arbetstagare under 30 år har 28 dagars semesterrätt på en heltidstjänst, i åldrarna 30-39 år är det 31 dagar. För arbetstagare 40 år och äldre som har anställning enligt ALFA är antalet 35 dagar och för de som är 40 år och äldre men anställda enligt AVA 34 dagars semesterrätt. För deltidsanställda och arbetstagare som påbörjat anställning under året är antalet betalda semesterdagar proportionellt mot hur stor deltid eller del av året som denne haft anställning.

Tabell 3 Semesteruttag som andel av ordinarie tid, kön och ålder, procent 2006-2009

År	Män <=29 år	Män 30- 49 år	Män >= 50 år	<i>Män</i> <i>Total</i>	Kvinnor <=29 år	Kvinnor 30-49 år	Kvinnor >= 50 år	<i>Kvinnor</i> <i>Total</i>	Total
2006	8,41	11,34	12,79	11,78	8,50	11,08	12,70	11,54	11,66
2007	8,59	11,25	12,84	11,69	8,73	11,23	12,77	11,71	11,70
2008	9,00	11,51	12,88	11,88	9,11	11,39	13,01	11,86	11,87
2009	9,18	11,71	13,20	12,12	9,27	11,60	13,22	12,07	12,09

Källa: Arbetsgivarverket

Det är nästan ingen skillnad i semesteruttag mellan könen, vilket framgår av tabell 3. Varken män eller kvinnor tar heller ut hela sin semesterrätt, men skillnaderna beror snarare på olika antal dagars semesterrätt i olika åldrar. Skillnaderna över tiden beror också på hur helgdagarna varierar över åren.

Det genomsnittliga antalet semesterdagar i staten är 33,3 för en helårstjänst om man tar hänsyn till ålderfördelningen bland de anställda och att vissa har färre antal dagar semesterrätt enligt avtal³. Det motsvarar 13,3 procent av ordinarie arbetstid. Fördelat på åldersintervallen för de olika grupperna så skulle helt semesteruttag för anställda under 30 år motsvara drygt 11 procent av ordinarie arbetstid. För de mellan 30 och 39 år utgör det drygt 12 procent av ordinarie arbetstid och för anställda 40 år och äldre nästan 14 procent (genomsnitt under 2006-2009).

Anställda har rätt att spara upp till 40 arbetsdagar semester⁴, men måste varje år ta ut minst 20 dagar. Det maximala antalet sparade dagar motsvarar omkring 16 procent av ordinarie arbetstid som teoretiskt skulle kunna falla ut i semesteruttag. Det genomsnittliga antalet sparade dagar under perioden uppgår till 18 dagar, 16,5 för kvinnor och 19,6 för män.

Antalet sparade dagar ökar också med åldern⁵, genomsnittet för anställda i åldrarna 20-24 år är 8,4 dagar, för anställda mellan 30 och 34 år 14,9 dagar och för 55-59-åringar 21,3 dagar. Antalet sparade dagar minskar något för de över 60 år, 18,9 dagar, främst eftersom de som har sparad semester inför pensionering tar ut den under det år de går i pension.

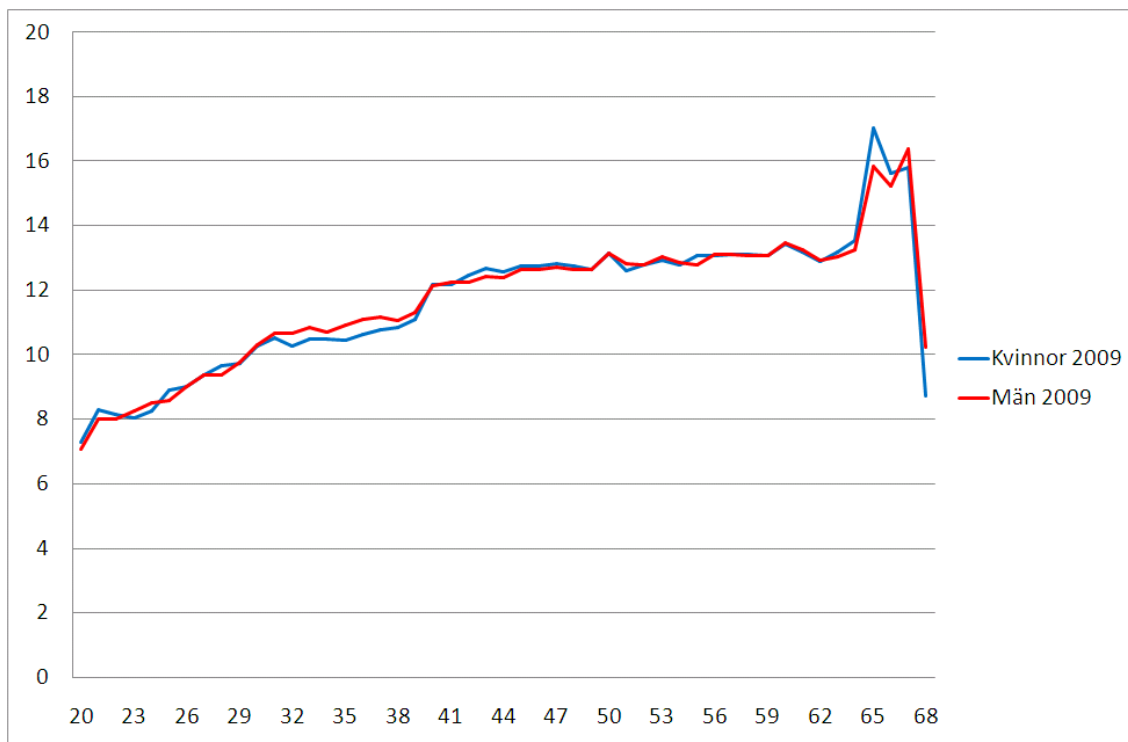
³ Detta gäller för anställda med månadslön enligt Arbetsgivarverkets septemberstatistik, genomsnitt över 2006-2009. Anställda med timlön o.d. ingår inte i beräkningen. Viktat med hänsyn till ålder och antal anställda i respektive avtal ALFA eller AVA.

⁴ Fr.o.m. 1 jan 2011 är det maximala antalet sparade dagar 35 istället för 40, med övergångsregler för de som har fler sparade dagar än 35. Dessa har 5 år på sig att ta ut de överskjutande dagarna.

⁵ pga. ökad semesterrätt men också för att det som samlas in är den ackumulerade sparade semestern och inte hur mycket semester som sparats under senaste året.

Den ökade semesterrätten vid 40 års ålder respektive inför pensionering illustreras tydligt i diagrammet nedan.

Diagram 3 Semester som andel av ordinarie arbetstid, kön och ålder 2009, procent



Källa: Arbetsgivarverket

Nyanställda under året och yngre har färre antal sparade dagar än de som arbetat längre. Omfattar intjänade semesterdagar under en del av året färre än 20 dagar, får man inte spara några till kommande år. Hinner arbetstagaren av olika skäl inte ta ut hela sin semester i dessa fall, betalas de ut i pengar i stället för att sparas⁶.

Även i den tidigare rapporten för åren 2000-2002 var antalet sparade dagar i genomsnitt 17-18 stycken, och uttagen semester utgjorde drygt 11 procent av ordinarie arbetstid.

⁶ Gäller även anställda som avslutar sin anställning under året, då löneavdrag görs för uttagen semester som man hunnit ta ut men inte tjänat in. För semester som man inte hunnit ta ut ges istället semesterersättning, men för anställda med tidsbegränsad anställning gäller i vissa fall andra villkor enligt det centrala avtalet ALFA 5 kap. 15 §.

Något ökat uttag av föräldraledigheter bland statsanställda män

I genomsnitt 5,5 procent av kvinnors ordinarie arbetstid utgörs av denna typ av frånvaro. För män är det 2,0 procent i genomsnitt under samma period, 2006-2009. Att kvinnors frånvaro som andel av ordinarie arbetstid är så mycket högre än för män beror framför allt på att kvinnor i högre utsträckning än män tar ut föräldrapenning och andra föräldrarelaterade ledigheter. En procent av ordinarie arbetstid på heltid motsvarar ungefär 2,5 arbetsdagar eller en halv arbetsvecka per år.

Tabell 4 Föräldrarelaterad ledighet som andel av ordinarie arbetstid, kön och ålder, procent 2006-2009

År	Män <=29 år	Män 30- 49 år	Män >= 50 år	Män Total	Kvinnor <=29 år	Kvinnor 30-49 år	Kvinnor >= 50 år	Kvinnor Total	Total
2006	1,37	3,52	0,15	1,84	5,80	9,52	0,10	5,30	3,64
2007	1,21	3,67	0,18	2,03	6,17	9,95	0,11	5,50	3,84
2008	1,52	3,80	0,17	2,11	6,50	10,11	0,13	5,77	3,94
2009	1,36	3,82	0,19	2,12	5,70	9,70	0,12	5,53	3,83

Källa: Arbetsgivarverket

Andelen för män har ökat varje år under perioden, totalt med 0,3 procentenheter.

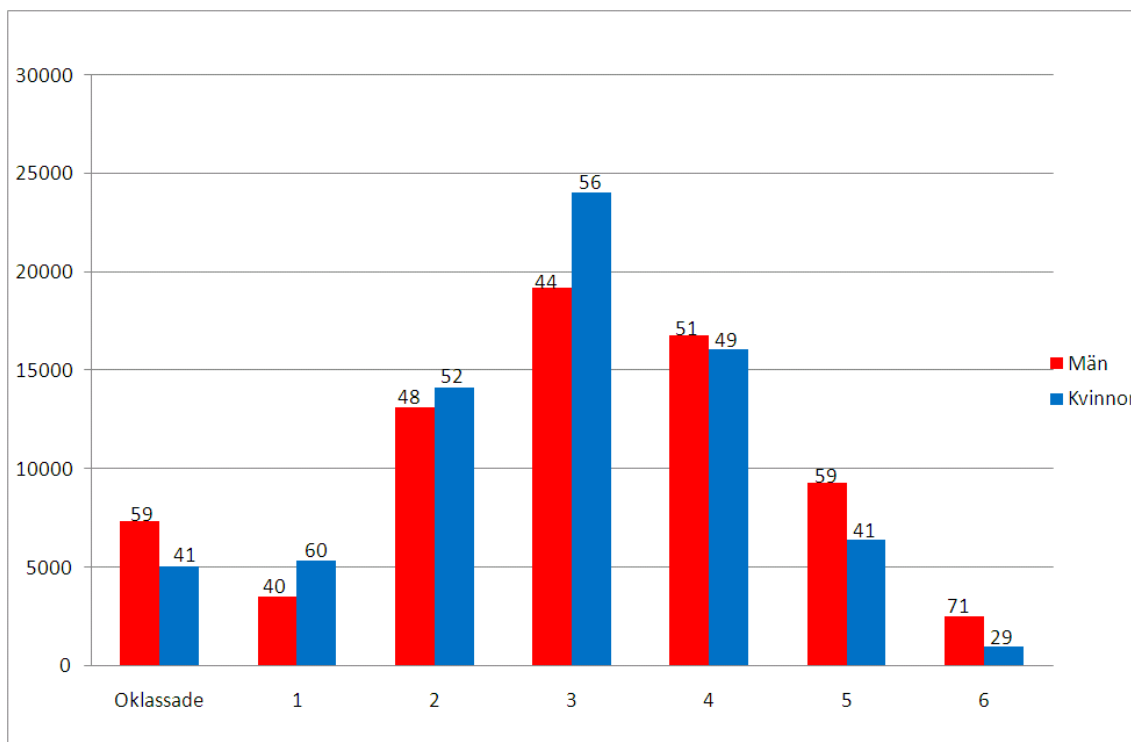
Parterna inom det statliga förhandlingsområdet har gemensamt utvecklat BESTA (befattningsklassificering för statistik) för att gruppera statliga befattningar efter arbetsuppgifternas innehåll och svårighetsgrad. Tidsanvändningsstatistiken innehåller svårighetsnivå för de anställda som även ingår i den ordinarie lönestatistiken under motsvarande år. Nivåerna är sex till antalet och vissa arbetsområden omfattar endast de högre nivåerna från två eller tre till sex. På nivå 1 klassificeras befattningar vars arbetsuppgifter i huvudsak är av biträdande art. Nivå 2 består i huvudsak av befattningar vars arbetsuppgifter är av assisterande art. På nivå 3 och 4 klassificeras befattningar vars arbetsuppgifter är av handläggande art samt vissa kategorier av chefer. På nivåerna 5 och 6 klassificeras chefer och andra befattningar vars arbetsuppgifter ofta har en strategisk påverkan på myndighetens verksamhet.

Svårighetsnivån anger svårighetsgraden med hänsyn till arbetsuppgifternas omfattning och komplexitet samt den självständighet och de kunskaper som deras utförande förutsätter⁷.

⁷ Om två arbeten klassas i samma nivå behöver det inte innebära att arbetsuppgifterna därmed är helt lika eller likvärdiga. Spännvidden för arbetets krav är relativt stor inom varje grupperingsnivå och ökar ju högre nivån är. BESTA-systemet är inte heller konstruerat för att göra direkta jämförelser över arbetsområdesgränserna. Att generella nivåbeskrivningar används i klassificeringen innebär inte att två olika arbetsområden som har samma grupperingsnivå av enbart detta skäl kan betraktas som likvärdiga arbeten.

Som visas i diagram 4 fördelas antalet årsarbeten mellan nivåerna så att nivå 3 och 4 är klart flest, men könsfördelningen inom olika nivåer ser olika ut. Andelen kvinnor är högst inom nivåerna ett till tre.

Diagram 4 Antal årsarbeten och procentandel män och kvinnor inom svårighetsnivåer 2009

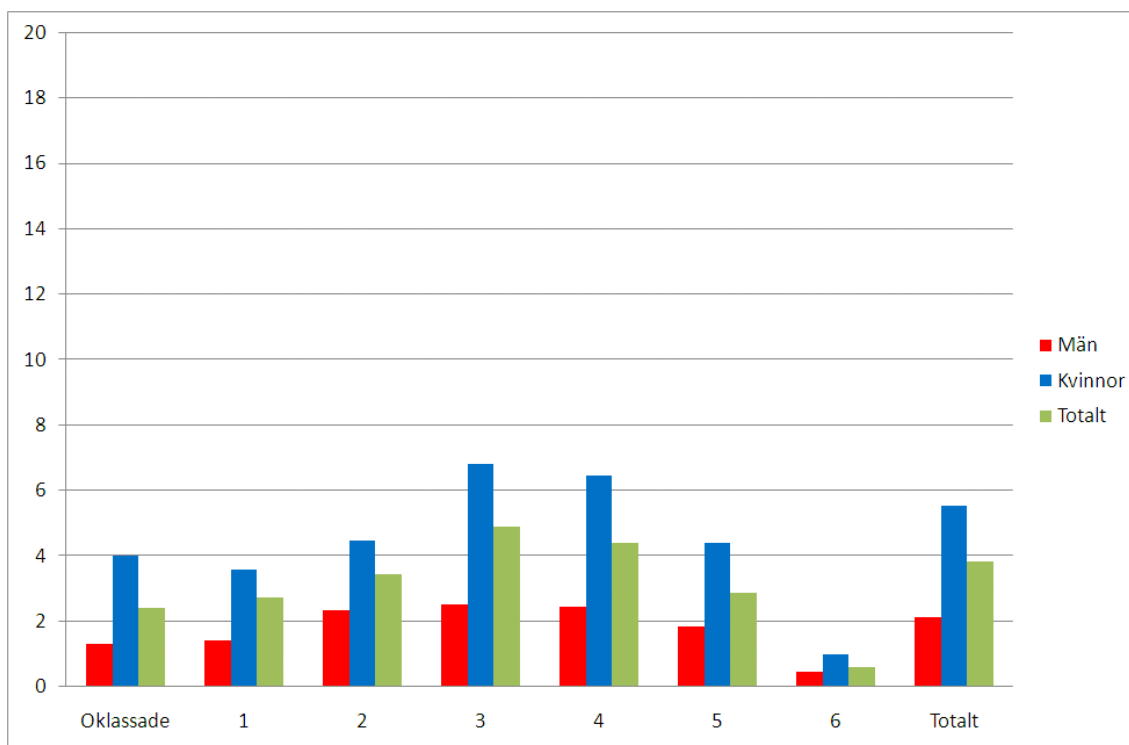


Källa: Arbetsgivarverket

Generellt sett är inkomsten högre i högre nivåer inom ett arbetsområde, och arbetsuppgifterna medger ofta också mer delaktighet och inflytande över det egna arbetet och arbetstidens förläggning samt en större grad av ansvar.

Av statistiken i diagram 5 framgår att kvinnor i högre grad än män tar ut föräldraledighet, oavsett i vilken nivå arbetet är klassat, och skillnaderna mellan män och kvinnor är ungefär lika stora inom grupperna. Uttag av föräldraledighet tycks inte påverkas av svårighetsnivå, utan bero mer på köns- och åldersfördelningen inom varje nivå.

Diagram 5 Föräldrarelaterad ledighet som andel av ordinarie arbetstid, kön och svårighetsnivå 2009, procent



Källa: Arbetsgivarverket

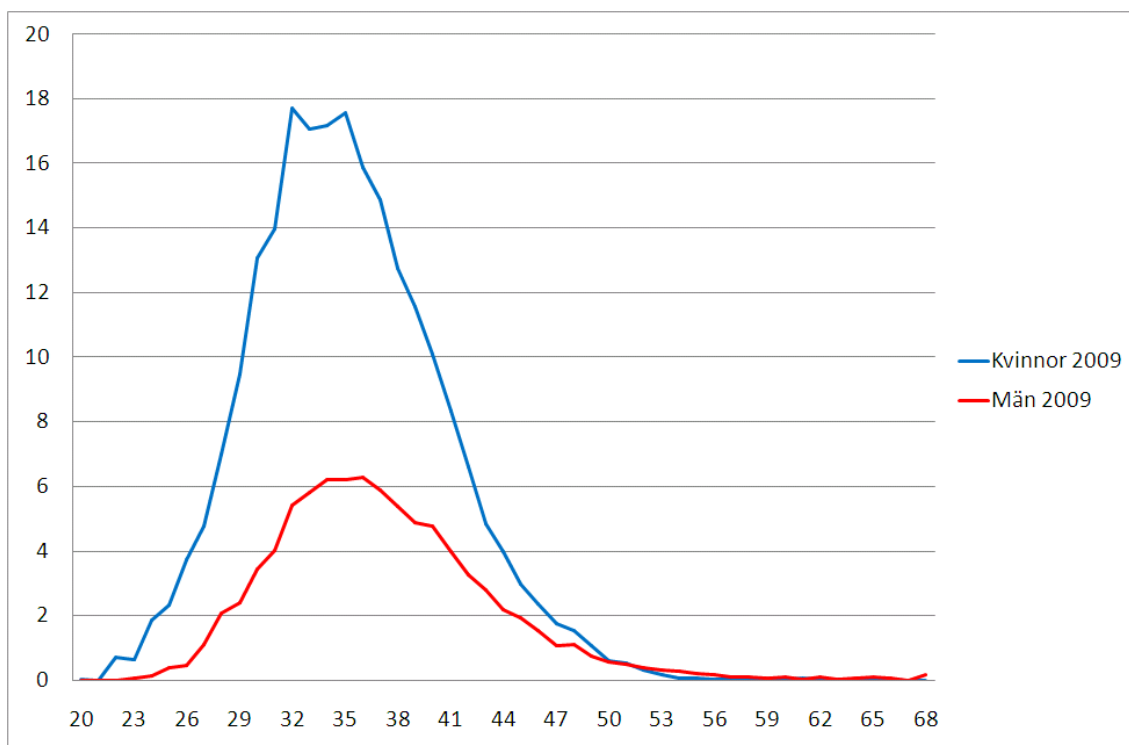
En anledning till den lägre andelen föräldrarelaterad frånvaro i de högre nivåerna är att anställda i dessa grupper i genomsnitt är äldre, se tabell 5. En mindre andel anställda i nivå 5 och 6 är under 40 år.

Tabell 5 Andel årsarbeten utförda av anställda yngre än 40 år, fördelat på svårighetsnivå och kön 2009

Svårighetsnivå	Andel män yngre än 40 år	Andel kvinnor yngre än 40 år	Andel anställda yngre än 40 år
Oklassade	43,83	46,48	44,92
Nivå 1	30,49	25,42	27,44
Nivå 2	44,26	33,24	38,54
Nivå 3	37,47	38,06	37,80
Nivå 4	25,39	32,34	28,79
Nivå 5	16,17	19,23	17,42
Nivå 6	2,49	4,95	3,19
Totalt	32,21	33,35	32,78

Källa: Arbetsgivarverket

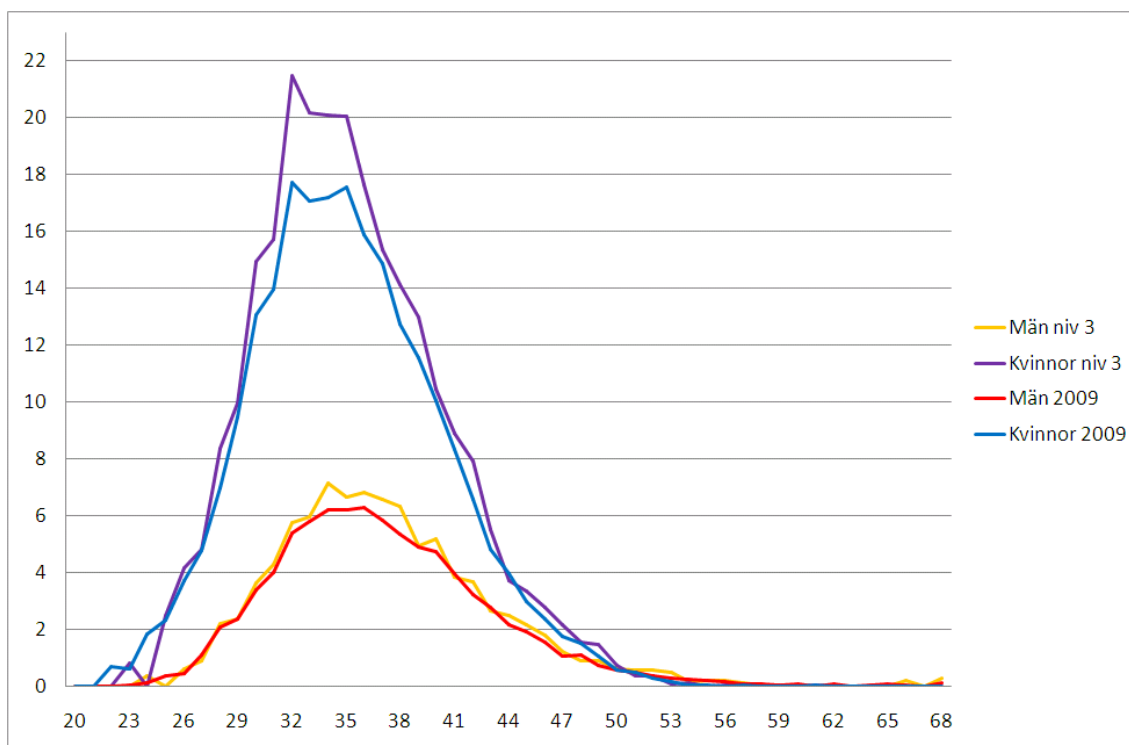
Diagram 6 Föräldrarelaterad ledighet som andel av ordinarie arbetstid, kön och ålder 2009, procent



Källa: Arbetsgivarverket

I diagram 6 visas att, för både män och kvinnor är ledigheter med anledning av att man skall få eller har barn vanligast i åldrarna 30-39 år, män framför allt mellan 35-39 år. I förhållande till ordinarie arbetstid tar kvinnor i åldern 25-29 år ut drygt 4 gånger så mycket föräldrarelaterad ledighet som män i samma ålder.

Diagram 7 Föräldrarelaterad ledighet som andel av ordinarie arbetstid, svårighetsnivå 3 jämfört med genomsnittet, kön och ålder 2009, procent

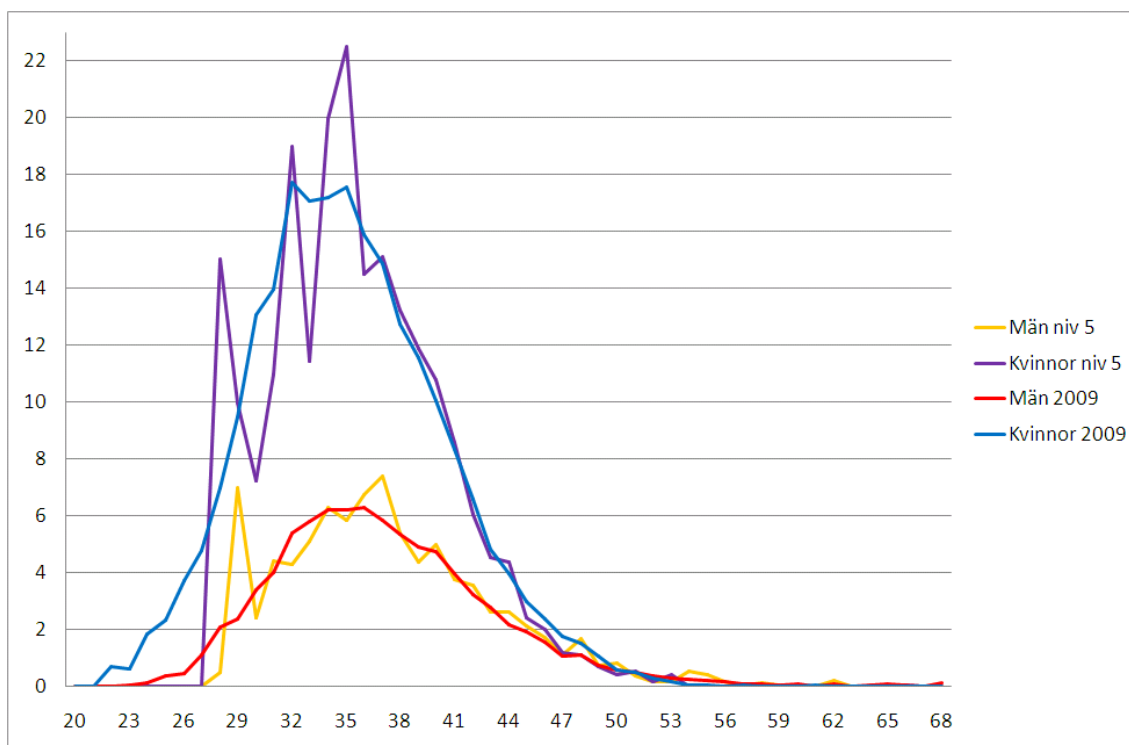


Källa: Arbetsgivarverket

I diagram 7 visas föräldrarelaterad ledighet för svårighetsnivå 3, med störst andel anställda under 40 år och en majoritet kvinnor. Här ser man att kvinnor i nivå 3 tar ut genomsnittligt mer föräldrarelaterad ledighet än samtliga kvinnor i staten, medan männens uttag är endast något lite högre än genomsnittligt.

Diagram 8 visar motsvarande jämförelse för nivå 5 som har en lägre andel yngre. I nivå 5 är åldersfördelningen förskjuten och antalet anställda betydligt färre, och uttaget av föräldrarelaterad ledighet lägre än genomsnittet för båda könen.

Diagram 8 Föräldrarelaterad ledighet som andel av ordinarie arbetstid, svårighetsnivå 5 jämfört med genomsnittet, kön och ålder 2009, procent



Källa: Arbetsgivarverket

Allt bättre hälsa bland de statsanställda

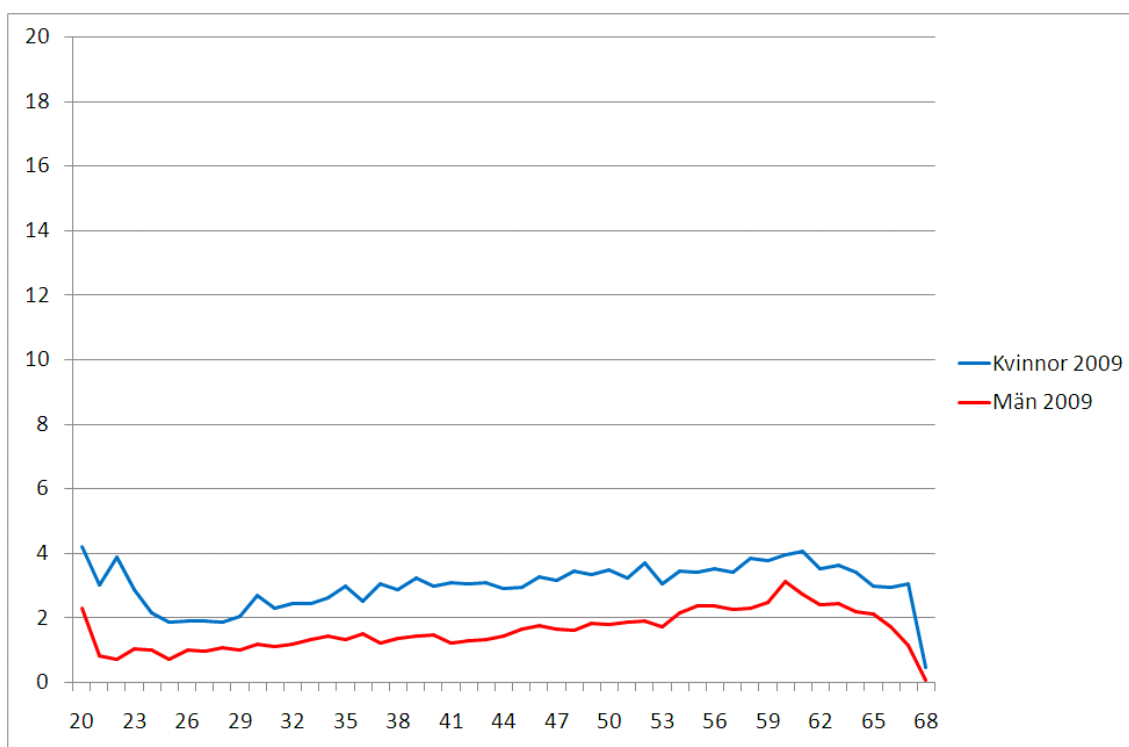
Den statliga sektorn har sedan länge haft en genomsnittlig sjukfrånvaro som är mindre än den genomsnittliga sjukfrånvaron i de övriga sektorerna på arbetsmarknaden.

Sjukfrånvaron är i genomsnitt högre för kvinnor än för män, men den totala sjukfrånvaron har sjunkit kraftigt de senaste åren och mest för kvinnor. Som andel av ordinarie arbetstid uppgår sjukfrånvaron totalt under 2009 till 2,4 procent. För män var den 1,7 procent och för kvinnor 3,1 procent. Sjukfrånvaron har minskat varje år under perioden sedan 2006, då den var 3,8 procent av ordinarie arbetstid, en minskning med drygt en tredjedel för både män och kvinnor. I rapporten för 2000-2002 var sjukfrånvaron ännu högre som andel av ordinarie arbetstid, mellan 4,3 och 4,7 procent för de identiska myndigheter som deltagit under alla tre åren.

Antalet arbetsdagar i staten varierar med kalendern och ligger mellan 249 och 253 dagar beroende på hur rörliga helgdagar varierar mellan olika år. I tidsanvändningsstatistiken uppgår den ordinarie arbetstiden, med hänsyn tagen till att vissa har en anställning på mindre än heltid, till omkring 144 000 årsarbeten under år 2009. En minskning av sjukfrånvaron med 1,4 procent i genomsnitt motsvarar således drygt 100 000 arbetsveckor eller drygt 2 000 årsarbeten.

Diagram 9 visar att sjukfrånvaron är högre för kvinnor i alla åldrar.

Diagram 9 Sjukfrånvaro som andel av ordinarie arbetstid, kön och ålder 2009, procent



Källa: Arbetsgivarverket

Sjukfrånvaron är större också bland äldre än bland yngre, se tabell 6. Trenden är inte lika tydlig i diagrammet ovan eftersom data för de allra yngsta ovan bör tolkas med försiktighet då antalet individer är få.

Tabell 6 Sjukfrånvaro som andel av ordinarie tid, kön och ålder, procent 2006-2009

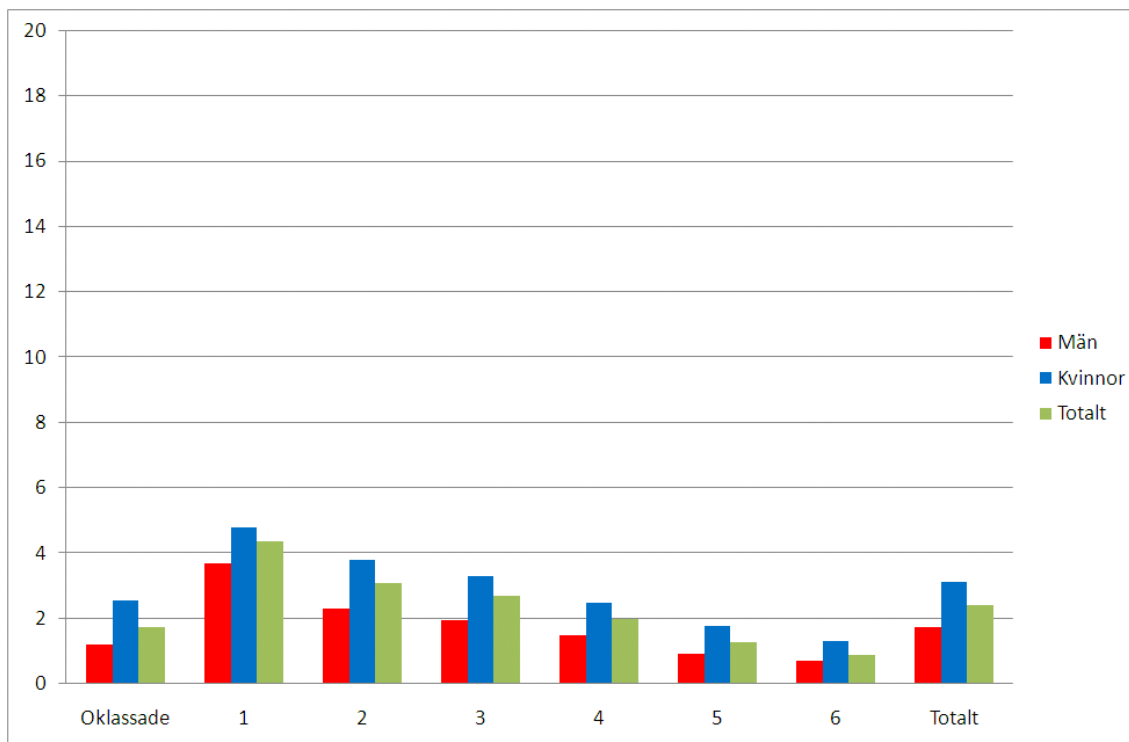
År	Män <=29 år	Män 30-49 år	Män >= 50 år	Män Total	Kvinnor <=29 år	Kvinnor 30-49 år	Kvinnor >= 50 år	Kvinnor Total	Total
2006	1,41	2,26	3,66	2,83	2,49	4,42	5,49	4,71	3,80
2007	1,10	1,78	2,78	2,14	2,23	3,61	4,82	4,03	3,12
2008	1,04	1,48	2,39	1,82	2,09	3,09	4,00	3,38	2,60
2009	0,99	1,42	2,26	1,73	2,04	2,94	3,55	3,11	2,42

Källa: Arbetsgivarverket

Till skillnad från föräldrelaterad ledighet, så är mönstret tydligt när det gäller sjukfrånvaro. Sjukfrånvaron minskar med stigande svårighetsnivå i BESTA. I högre nivåer medger arbetsuppgifterna ofta mer delaktighet och inflytande över det egna arbetet och

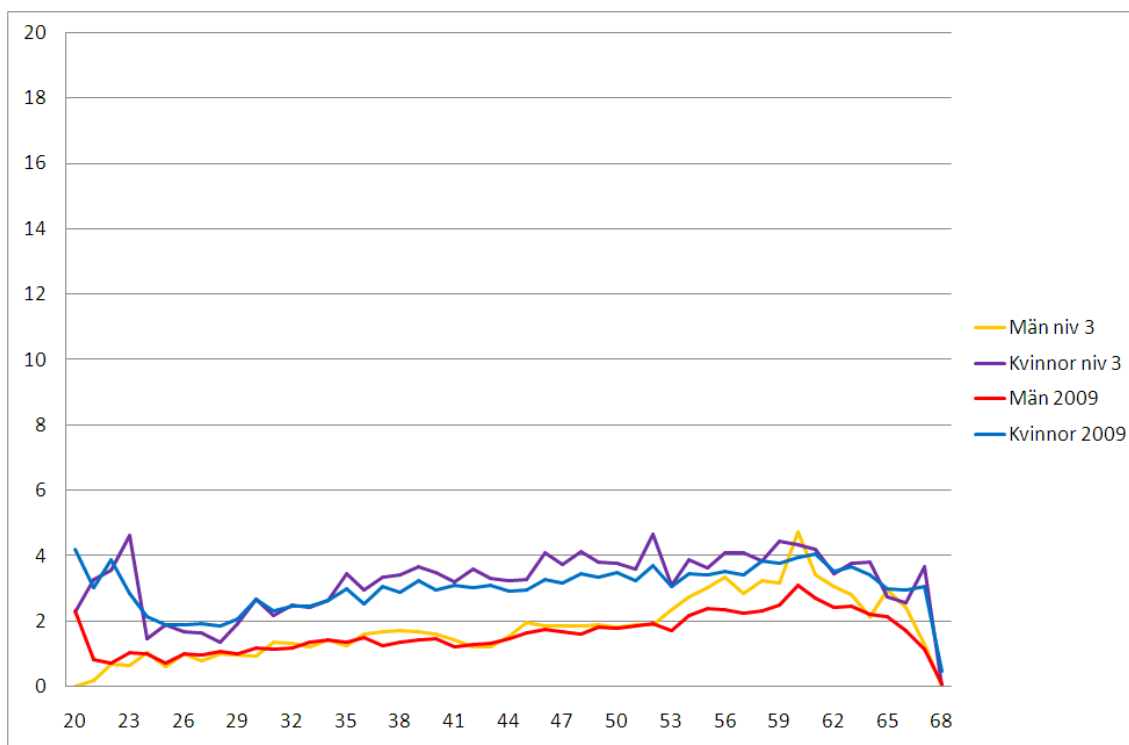
arbetstidens förläggning. Detta kan vara en möjlig förklaring till minskad sjukfrånvaro, som stämmer väl med resultat i arbetsmiljöforskning.

Diagram 10 Sjukfrånvaro som andel av ordinarie arbetstid, svårighetsnivå och ålder 2009, procent



Källa: Arbetsgivarverket

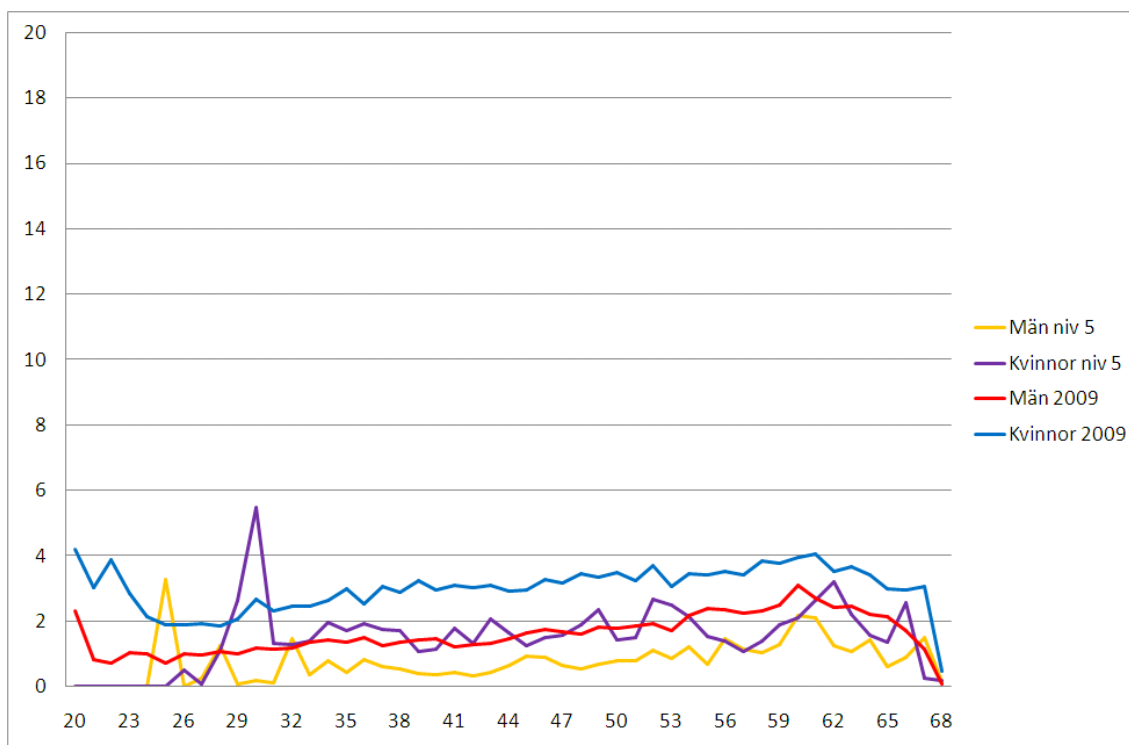
Diagram 11 Sjukfrånvaro som andel av ordinarie arbetstid, svårighetsnivå 3 jämfört med genomsnittet, kön och ålder 2009, procent



Källa: Arbetsgivarverket

Sjukfrånvaron i svårighetsnivå 3 är något över genomsnittet för båda könen, sjukfrånvaron bland äldre män är nästan lika hög som för kvinnor i motsvarande åldrar.

Diagram 12 Sjukfrånvaro som andel av ordinarie arbetstid, svårighetsnivå 5 jämfört med genomsnittet, kön och ålder 2009, procent



Källa: Arbetsgivarverket

På nivå 5 har kvinnor lika låg sjukfrånvaro som alla män har i genomsnitt. För äldre kvinnor är sjukfrånvaron till och med något lägre.

Att dela upp även de andra frånvaroorsakerna på svårighetsnivå för att vidare undersöka strukturella mönster, kan vara uppslag för vidare studier inom tidsanvändningsstatistik.

Andra mått på sjukfrånvaro

I myndigheternas årsredovisning till regeringen skall sjukfrånvaron, enligt Ekonomistyrningsverkets allmänna råd och definitioner och i enlighet med förordningen (2000:605) om årsredovisning och budgetunderlag, redovisas som andel av tillgänglig arbetstid istället för ordinarie arbetstid. Med tillgänglig arbetstid menas den del av ordinarie arbetstid som arbetsgivaren förfogar över. Den ordinarie arbetstiden reduceras med timmar avseende definitiv sjukersättning, föräldraledighet utan ersättning, studieledighet utan lön, övrig lagstadgad ledighet (t.ex. ledamot av Riksdagen, annat offentligt uppdrag), tjänstledighet för annan anställning, övrig ledighet utan lön samt delpension enligt det statliga pensionsavtalet PA03.

I och med att den tillgängliga arbetstiden är en reduktion av den ordinarie arbetstiden så blir måttet på sjukfrånvaro högre med detta sätt att räkna. Dessutom ingår i detta mått på sjukfrånvaro även frånvaro pga. tidsbegränsad sjukersättning.

Sjukfrånvaron för 2009 på 2,4 procent av ordinarie arbetstid motsvaras av 3,0 procent av tillgänglig arbetstid. Kvinnors sjukfrånvaro blir också något högre i relation till män-

nens beroende på att en större andel av ordinarie arbetstid för kvinnor räknas bort i måttet på tillgänglig arbetstid. Framför allt tar kvinnor ut mer föräldraledighet utan ersättning och har i genomsnitt också mer sjukersättning på deltid än män. Under 2009 var 7,5 procent av kvinnors ordinarie arbetstid ej tillgänglig arbetstid och för män var denna andel 5,5 procent.

Ett tredje mått på sjukfrånvaro, är det som tas fram av Statistiska centralbyrån i arbetskraftsundersökningen AKU⁸. Sjukfrånvaron mäts här i procent av den tid som de anställda skulle ha arbetat under mätveckan om de inte varit sjuka, alltså på motsvarande sätt som en andel av ordinarie arbetstid i tidsanvändningsstatistiken. Sjukfrånvaron uppgick 2009 enligt AKU till 2,4 procent i statlig sektor, en minskning sedan 2006 då den var 3,4 procent.

Vid jämförelser av sjukfrånvaro bland statsanställda och i andra arbetsmarknadssektorer påverkar också fördelningen mellan arbetare och tjänstemän. I staten betraktas de allra flesta som tjänstemän, även om det finns vissa arbetsuppgifter liknande dem som i Svenskt Näringslivs statistik klassas som utfört av arbetare. En jämförelse av sjukfrånvaron från AKU där man tar hänsyn till olika fördelning på ålder, kön och andel arbetare och tjänstemän, visar ändå att de statsanställda har lägre sjukfrånvaro än anställda i andra arbetsmarknadssektorer. Skillnaderna mellan sektorerna krymper dock väsentligt.

Tjänstledigt för annan anställning vanligt bland statsanställda

Tjänstledighet för annan anställning inom avtalsområdet utgör den tredje största frånvarorsaken i staten. Denna typ av frånvaro var som högst 2,9 procent 2008 och även 2009 högre än de första åren i perioden, då den var 2,6 procent. Rätten att vara tjänstledig för annan anställning inom staten i upp till 3 år, från och med 1 jan 2011 i upp till 2 år, gäller för de arbetstagare anställda på ALFA, med vissa undantag, vid byte till annan arbetsgivare inom samma avtal.

De anställda som är tjänstlediga för annan anställning i staten registreras med frånvaro på sin ena anställning och den tiden tas upp som ordinarie arbetstid på den andra anställningen.

⁸ AKU, se [Tilläggstabeller AKU, 15-74 år, årsmedeltal enligt internationell definition](#), tabell 15.

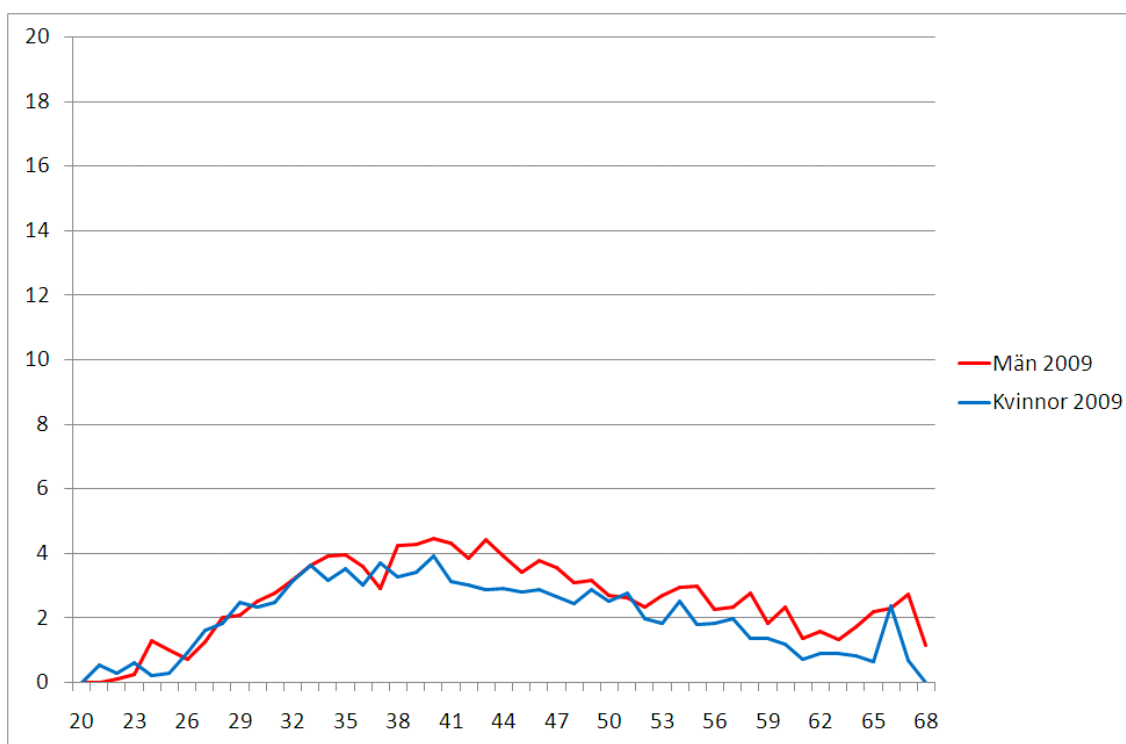
Tabell 7 Tjänstledighet för annan anställning som andel av ordinarie arbetstid, kön och ålder, procent 2006-2009

År	Män <=29 år	Män 30-49 år	Män >= 50 år	Män Total	Kvinnor <=29 år	Kvinnor 30-49 år	Kvinnor >= 50 år	Kvinnor Total	Total
2006	1,45	3,63	2,05	2,75	1,54	2,61	1,14	1,91	2,32
2007	1,85	2,98	1,43	2,25	1,75	2,89	1,23	2,11	2,17
2008	1,81	4,12	2,67	3,33	1,75	3,38	1,66	2,55	2,94
2009	1,45	3,68	2,27	2,92	1,54	3,07	1,59	2,35	2,63

Källa: Arbetsgivarverket

Enligt tabell 7 är män i större uträkning än kvinnor tjänstlediga för annan anställning.

Diagram 13 Tjänstledighet för annan anställning som andel av ordinarie arbetstid, kön och ålder 2009, procent



Källa: Arbetsgivarverket

Det är vanligare med tjänstledighet för annan anställning inom vissa verksamhetsinriktningar än andra. Framförallt inom universitet och högskolor där det förekommer att en och samma person har flera deltidsanställningar, men också inom allmän offentlig för-

valtning, till viss del beroende på att Regeringskansliet har särskild rätt⁹ att anställa sakkunniga, som har annan statlig anställning i grunden.

Tjänstledighet utan lön dominerar bland övriga ledigheter

Annan lagstadgad och övrig ledighet är en sammanslagning av de ledigheter som inte nämnts i andra avsnitt. Den har minskat under perioden, mätt som andel av ordinarie arbetstid. Kvinnor är i större utsträckning lediga med dessa typer av ledigheter än män.

Annan lagstadgad och övrig ledighet är en sammanslagning av flertalet ledigheter enligt lag eller enligt de centrala avtalen. De lagstadgade ledigheter som ingår här är närståendevård, tjänstgöring i totalförsvaret, facklig verksamhet och övriga lagstadgade ledigheter som t.ex. ledamot av Riksdagen eller annat offentligt uppdrag. De avtalsreglerade ledigheter som ingår består av komledighet, som arbetstagaren kan ta ut i tid som ersättning för arbetad övertid istället för pengar, ledighet med lön för läkarbesök, flyttning och begravning m.m. enligt 9 kap i det centrala avtalet ALFA, samt övriga ledigheter med eller utan lön.

Tabell 8 Annan lagstadgad och övrig ledighet som andel av ordinarie arbetstid, kön och ålder, procent 2006-2009

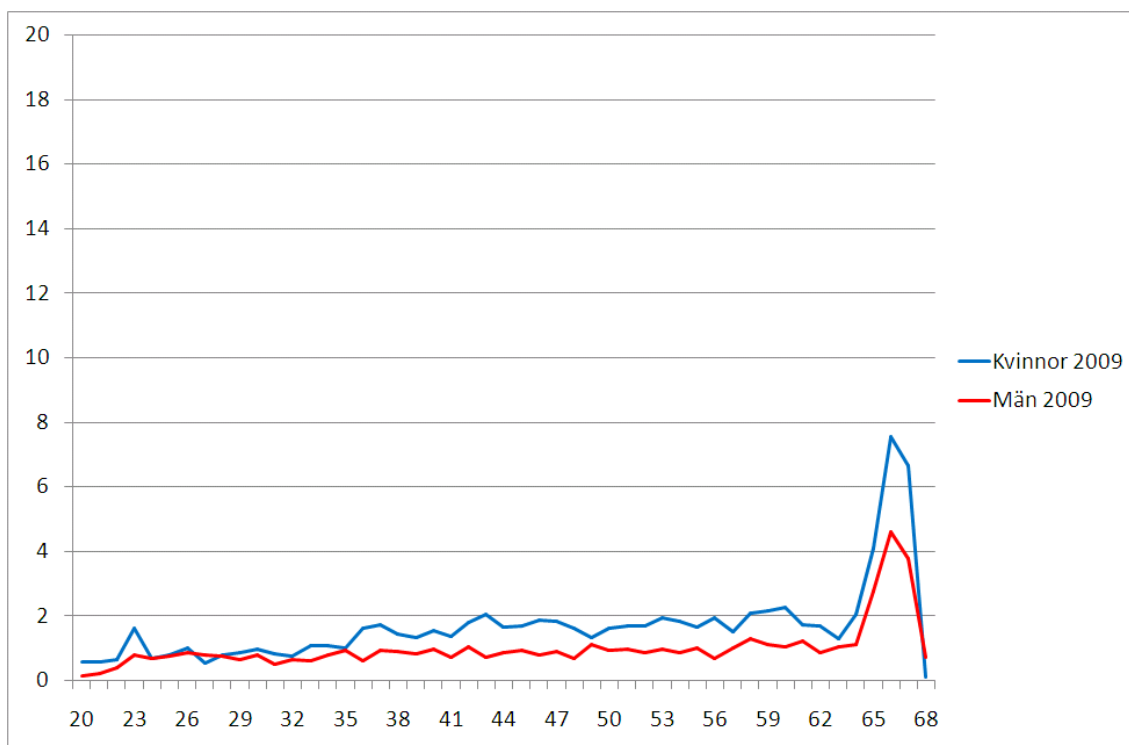
År	Män <=29 år	Män 30- 49 år	Män >= 50 år	Män Total	Kvinnor <=29 år	Kvinnor 30-49 år	Kvinnor >= 50 år	Kvinnor Total	Total
2006	1,13	1,14	1,21	1,17	0,98	1,78	2,04	1,82	1,51
2007	0,64	0,98	1,17	1,03	0,74	1,77	2,09	1,84	1,45
2008	0,84	0,82	1,13	0,95	0,83	1,43	1,88	1,57	1,26
2009	0,72	0,82	1,14	0,95	0,81	1,45	1,98	1,61	1,28

Källa: Arbetsgivarverket

Denna typ av ledigheter ökar med ålder, för både män och kvinnor. Totalt sett har den dock minskat under perioden. Här ingår tjänstledighet utan lön, vilket är vanligast för äldre personer som väljer att gå ned i arbetstid innan pensionering, men behåller sin underliggande anställningsomfattning. Se diagram 14.

⁹ Enligt det centrala avtalet ALFA 1 kap. 13 §.

Diagram 14 Annan lagstadgad och övrig ledighet som andel av ordinarie arbetstid, kön och ålder 2009, procent



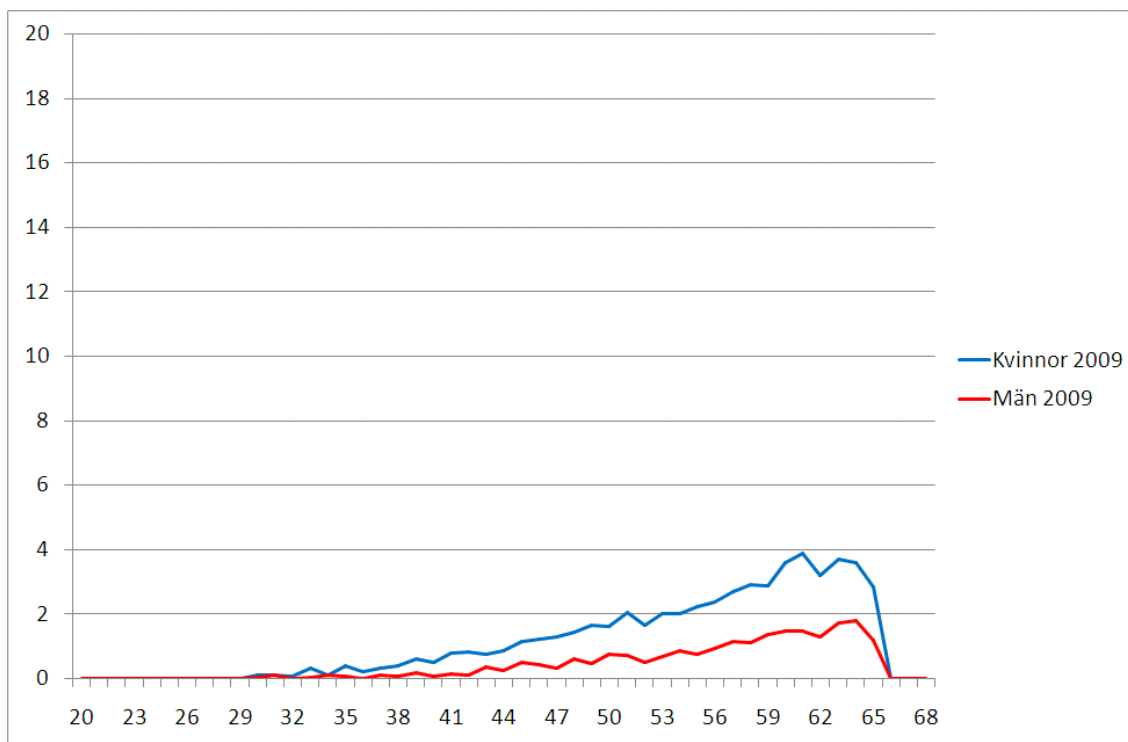
Källa: Arbetsgivarverket

För personer som arbetar efter ordinarie pensionsålder är tjänstledighet utan lön också ett alternativ till att omförhandla anställningens omfattning efter 65 års ålder. Uppgifterna om personer äldre än 65 år bör tolkas med försiktighet, eftersom antalet individer är begränsat.

Frånvaro med sjukersättning minskar

Andelen arbetstid som går bort i sjukersättning har stadigt minskat de senaste åren från 1,6 till 1,0 procent av ordinarie arbetstid. Liksom sjukfrånvaro är sjukersättning vanligare bland äldre än bland yngre och vanligare för kvinnor än män.

Diagram 15 Sjukersättning som andel av ordinarie arbetstid, kön och ålder 2009, procent



Källa: Arbetsgivarverket

Arbetsgivarverket har i en tidigare studie om sjukersättning, visat att skillnaderna mellan män och kvinnor till stor del förklaras av fördelningen på olika BESTA-nivåer. Jämför avsnittet om sjukfrånvaro ovan.

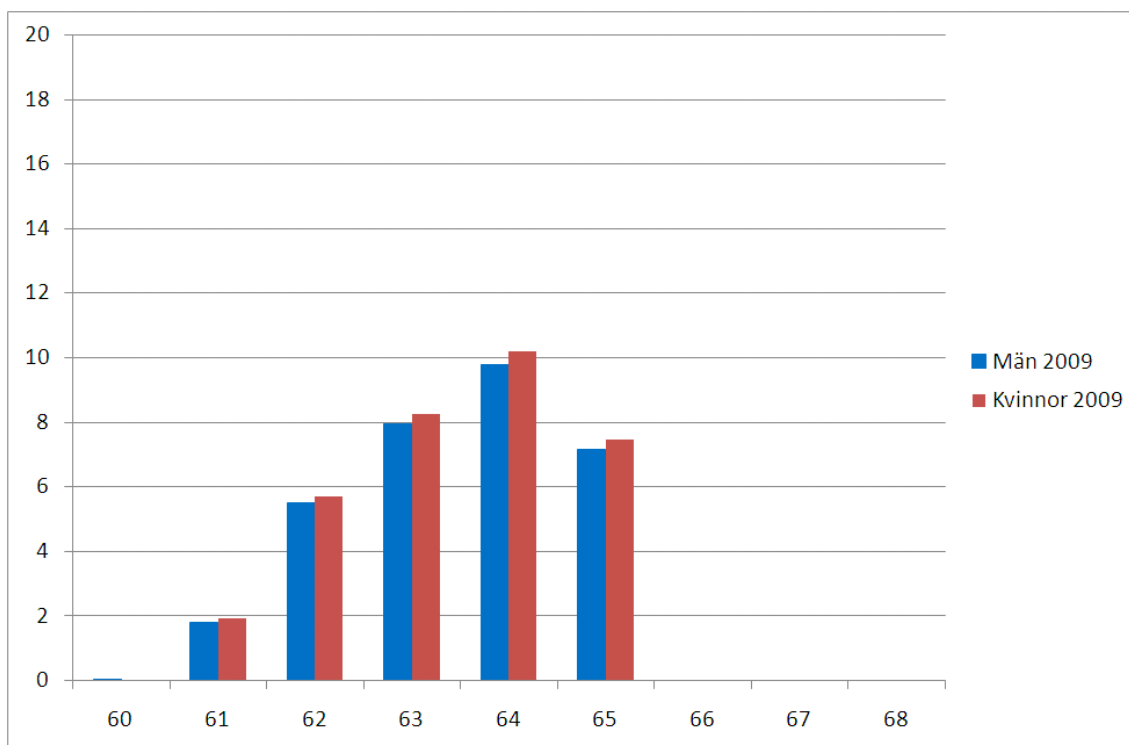
Frånvaro med delpension minskar

Delpensionsledigheter har minskat under perioden från 0,9 procent år 2006 till 0,7 procent år 2009. Kvinnor och män är i ungefär samma utsträckning lediga med delpension.

Möjlighet att gå i delpension finns för anställda från och med det år man fyller 61. Andelen frånvaro på grund av delpension är således noll för de yngre åldersgrupperna.

En utökad möjlighet till beviljande av delpension infördes år 2004 i det nya statliga pensionsavtalet PA03. I rapporten för åren 2000-2002 var frånvaron av denna anledning endast 0,2 procent av ordinarie arbetstid. Under år 2009 var denna andel 0,7 procent.

Diagram 16 Delpensionsledighet som andel av ordinarie arbetstid, kön och ålder 2009, procent



Källa: Arbetsgivarverket

Eftersom delpension inte förekommer för anställda under 61 visas ingen tabell och diagrammet blir åskådligare med staplar än med linjer.

Frånvaro för studier oförändrat

Studieledigheter är något vanligare bland kvinnor än bland män totalt sett, men i de yngsta åldersgrupperna är det tvärtom vanligare bland män än bland kvinnor. Andelen av ordinarie arbetstid som går bort i studieledigheter har minskat något under perioden från nära 0,6 till 0,5 procent, men är avsevärt lägre än 2002 då den var nära 0,8 procent.

Det är en stor skillnad mellan de som är upp till 29 år och de som är 30 år eller äldre. Antalet anställda under 30 år i staten är relativt få, endast 11 600 eller 8,1 procent i tidsanvändningsstatistiken år 2009, eftersom de flesta arbeten kräver högskole- eller universitetsutbildning. Antalet kvinnor i den yngsta åldersgruppen var 2006 fler än antalet män i samma åldersgrupp, men åren efter har antalet män varit fler än antalet kvinnor.

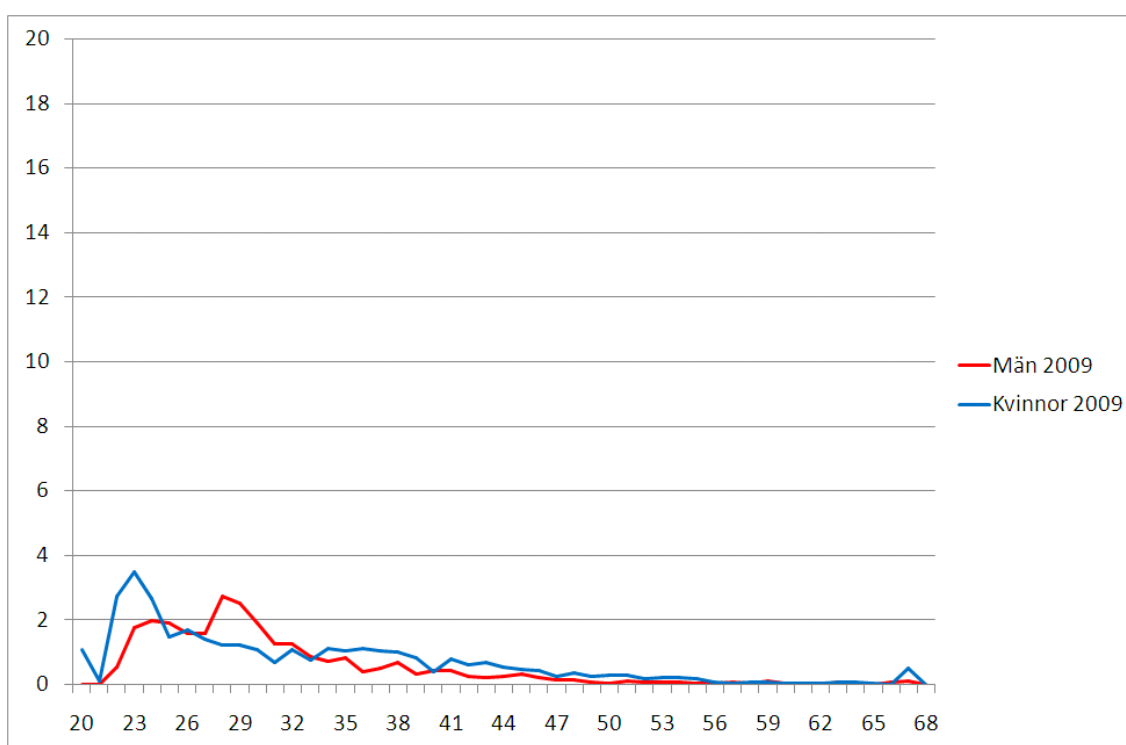
Tabell 9 Studieleddighet som andel av ordinarie arbetstid, kön och ålder, procent 2006-2009

År	Män <=29 år	Män 30-49 år	Män >= 50 år	Män Total	Kvinnor <=29 år	Kvinnor 30-49 år	Kvinnor >= 50 år	Kvinnor Total	Total
2006	2,74	0,57	0,09	0,52	1,88	0,81	0,12	0,61	0,57
2007	3,21	0,54	0,06	0,56	1,87	0,74	0,11	0,55	0,55
2008	2,36	0,50	0,07	0,47	1,56	0,72	0,10	0,53	0,50
2009	2,06	0,55	0,07	0,47	1,48	0,72	0,12	0,54	0,50

Källa: Arbetsgivarverket

Studieleddighet ser ut att användas som ett sätt för den anställde att antingen slutföra sina studier efter att man fått ett arbete, eller att vidareutbilda sig, kanske inom ett helt annat ämne än det man arbetar med i sin anställning. Diagrammet visar att det under 2009 var vanligast för män upp till 25 år att vara ledig för studier och för kvinnor i åldrarna 25-30 år. Uppgifterna om personer yngre än 25 år bör tolkas med försiktighet, eftersom antalet individer är begränsat och många av dem är nyanställda och därför förekommer i statistiken bara delar av ett år.

Diagram 17 Studieleddighet som andel av ordinarie arbetstid, kön och ålder 2009, procent



Källa: Arbetsgivarverket

Generösare villkor för statsanställda

Statsanställda har färre arbetsdagar per år än tjänstemän i näringslivet. Det beror främst på att statsanställdas längre semester och högre uttag av lagstadgade ledigheter. Under 2009 var ungefär 2,6 procent av den ordinarie arbetstiden i staten ledighet för annan anställning och den arbetade tiden utöver ordinarie tid uppgick till 1,5 procent. Att antalet dagar med lagstadgad ledighet är högre i staten, beror till del på att andelen kvinnor är högre än bland privatanställda tjänstemän och därmed uttaget av föräldraledigheter.

Arbetsgivarorganisationen Svenskt Näringsliv tar fram motsvarande tidsanvändningsstatistik för sina medlemsföretag. Statistiken är uppdelad på arbetare och tjänstemän. I staten går alla på tjänstemannaavtal, även om cirka 10 procent har arbetsuppgifter som i Svenskt Näringslivs statistik klassas som utfört av arbetare. Därför jämförs med näringslivets tjänstemän. I Svenskt Näringslivs tidsanvändningsstatistik framgår att sjukfrånvaron är lägre och uttaget av semester är högre för tjänstemän än för arbetare.

I Svenskt Näringslivs uppgifter ingår arbetad tid utöver ordinarie arbetstid. För att få mer jämförbarhet med staten har andelen frånvaro för tjänstledighet för annan anställning räknats bort, och den arbetade tiden utöver ordinarie arbetstid lagts till.

Räknar man om andelen frånvaro till antal dagar och summerar över årets alla dagar ser resultatet ut så här:

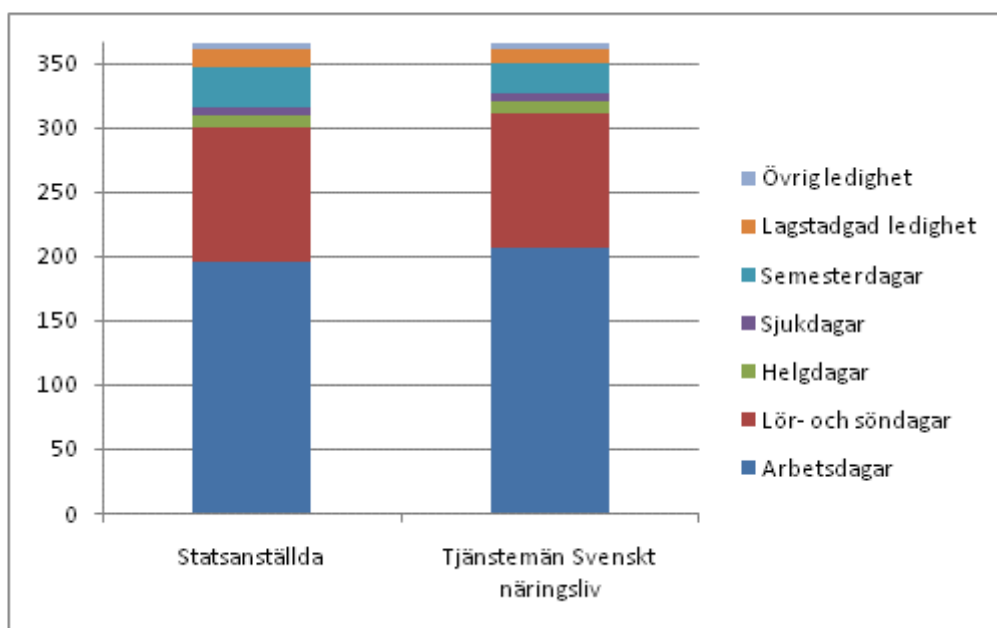
Tabell 10 Fördelning av årets 365 dagar - 2009

	Statsanställda	Tjänstemän Svenskt näringsliv
Arbetsdagar	196	207
Lör- och söndagar	104	104
Helgdagar	10	10
Sjukdagar	6	5
Semesterdagar	30	24
Lagstadgad ledighet	14	11
Övrig ledighet	5	5

Källa: Svenskt Näringsliv, tidsanvändningsstatistiken och Arbetsgivarverket

Not: Svenskt Näringsliv har 366 dagar totalt för år 2010, arbetsdagar inkluderar också overtid

Diagram 18 Arbetad tid och frånvaro, fördelning av årets 365 dagar 2009



Källa: Svenskt Näringsliv, tidsanvändningsstatistiken och Arbetsgivarverket

Not: Svenskt Näringsliv har 366 dagar totalt för år 2010

Bilaga 1 Representativitet i tidsanvändningsstatistiken 2006-2009

Om man ser till hur stor del av de anställningar i staten som finns med i tidsanvändningsstatistiken respektive år, skiljer det sig åt över tiden. Tabell 1 visade att representativiteten ökade 2008, med anledning av att vissa myndigheter som har ett mindre vanligt lönesystem, kunnat lämna data först 2008 och framöver. Övriga skillnader mellan 2006 och 2007 beror på att vissa större myndigheter saknas enstaka år. Andelen minskade från 50 procent till 44 procent 2007, men har de båda senaste två åren varit nästan 65 procent.

Urvalet med avseende på ålder är också skevt 2006 och 2007, men jämt fördelat 2008 och 2009. Det är en övervikt av anställda över 50 år 2006, och i åldrarna 30-49 år för 2007. Andelarna räknas i förhållande till antalet anställda i Arbetsgivarverkets septemberstatistik för respektive år.

Tabell 11 Tidsanvändningsstatistikens representativitet, ålder och kön, procent 2006-2009

År	Män <=29 år	Män 30- 49 år	Män >= 50 år	<i>Män</i> <i>Total</i>	Kvinnor <=29 år	Kvinnor 30-49 år	Kvinnor >= 50 år	<i>Kvinnor</i> <i>Total</i>	Total
2006	39,18	46,43	50,92	<i>47,60</i>	47,93	53,52	52,96	<i>52,76</i>	50,16
2007	38,01	43,15	40,71	<i>41,66</i>	38,26	45,80	47,11	<i>45,67</i>	43,66
2008	63,30	65,74	63,83	<i>64,73</i>	63,99	65,23	64,56	<i>64,85</i>	64,79
2009	63,80	65,88	63,78	<i>64,82</i>	64,06	65,12	64,60	<i>64,82</i>	64,82

Källa: Arbetsgivarverket

Om man vill rensa resultaten för förändringar över tid, som skulle bero på att olika myndigheter deltar olika år, så visar det sig att resultaten inte blir särskilt annorlunda. Andelen anställningar som är med i dessa beräkningar minskar däremot kraftigt, enligt tabell 12 nedan. Skillnaderna mellan representativiteten för olika åldergrupper blir också större med det reducerade urvalet av myndigheter som visas i tabell 14.

Tabell 12 Arbetad tid och frånvaro, andel av ordinarie arbetstid 2009, alla medverkande respektive reducerat, procent

Arbetad tid och frånvaro	2009, alla	2009, reducerat	Differens
Arbetad tid exkl. övertid	75,58	74,62	-0,96
Sjukfrånvaro	2,42	2,72	0,30
Semester	12,09	12,09	0,00
Sjukersättning	0,98	1,13	0,15
Föräldrarelaterad ledighet	3,83	4,37	0,54
Studieledighet	0,50	0,44	-0,06
Tjänstledighet för annan anställning	2,63	1,99	-0,64
Delpension	0,69	0,87	0,18
Annan lagstadgad och övrig ledighet	1,28	1,75	0,47
Summa	100,00	100,00	0,00

Källa: Arbetsgivarverket

Tabellen visar att om man skulle beräkna resultat enligt det reducerade underlaget, minskar den arbetade tiden marginellt, medan en omfördelning bland frånvarotyper sker på marginalen för alla typer.

Tabell 13 Tidsanvändningsstatistikens representativitet, samtliga deltagande respektive de som deltagit alla år 2006-2009, procent

Verksamhetsinriktning	2006		2007		2008		2009	
	2006 samtliga	deltagit alla år	2007 samtliga	deltagit alla år	2008 samtliga	Deltagit alla år	2009 samtliga	deltagit alla år
Allmän offentlig förvaltning	62,15	61,53	78,54	62,04	78,27	60,90	77,63	59,79
Försvaret	27,39	21,05	98,55	20,44	98,29	20,42	97,34	20,08
Samhällsskydd och rättsskipning	100,00	23,30	22,88	22,88	79,05	22,46	78,85	21,98
Näringslivsfrågor m.m.	25,29	21,03	24,62	21,23	24,93	21,52	23,27	21,83
Fritidsverksamhet, kultur och religion	76,67	76,08	81,09	78,26	83,27	80,78	83,24	80,35
Utbildning	28,66	23,56	23,85	23,54	60,62	23,08	61,26	22,78
Socialt skydd m.m.	50,52	50,41	54,44	52,42	55,32	52,90	56,55	54,09
Staten	50,16	32,84	43,66	32,89	64,79	32,44	64,82	32,15

Källa: Arbetsgivarverket

Tabell 14 Tidsanvändningsstatistikens representativitet, de som deltagit alla år, ålder och kön, procent 2006-2009

År	Män <=29 år	Män 30- 49 år	Män >= 50 år	<i>Män Total</i>	Kvinnor <=29 år	Kvinnor 30-49 år	Kvinnor >= 50 år	<i>Kvinnor Total</i>	Total
2006	19,20	26,60	29,85	<i>27,24</i>	31,73	37,98	40,72	<i>38,51</i>	32,84
2007	18,83	26,49	29,76	<i>27,15</i>	32,59	38,01	40,76	<i>38,65</i>	32,89
2008	18,44	25,94	29,24	<i>26,65</i>	32,24	37,15	40,80	<i>38,18</i>	32,44
2009	17,16	26,15	28,93	<i>26,46</i>	31,09	37,04	40,22	<i>37,78</i>	32,15

Källa: Arbetsgivarverket

Bilaga 2 Frånvaromönster i tidsanvändningsstatistiken 2006-2009

Den arbetade tiden ökar något över tiden, enligt tabell 15 som är underlag till diagram 2.

Tabell 15 Arbetad tid och frånvaro som andel av ordinarie arbetstid, procent 2000-2009

Arbetad tid och frånvaro	2000	2001	2002	2003	2004
Arbetad tid exkl. övertid	74,73	74,67	75,11	74,88	74,26
Sjukfrånvaro	4,48	4,85	4,64	4,42	4,41
Semester	11,25	11,05	11,26	11,48	11,89
Sjukersättning	0,94	0,99	0,93	1,07	1,37
Föräldrarelaterad ledighet	3,16	3,24	3,40	3,51	3,50
Studieledighet	0,79	0,74	0,70	0,68	0,60
Tjänstledighet för annan anställning	2,85	2,57	2,09	1,98	1,88
Delpension	0,10	0,15	0,16	0,33	0,69
Annan lagstadgad och övrig ledighet	1,70	1,75	1,71	1,64	1,38
Summa	100,00	100,00	100,00	100,00	100,00

Tabell 15 forts.

Arbetad tid och frånvaro	2005	2006	2007	2008	2009
Arbetad tid exkl. övertid	74,08	74,08	75,05	74,93	75,58
Sjukfrånvaro	3,86	3,80	3,12	2,60	2,42
Semester	12,18	11,66	11,70	11,87	12,09
Sjukersättning	1,49	1,55	1,29	1,18	0,98
Föräldrarelaterad ledighet	3,55	3,64	3,84	3,94	3,83
Studieledighet	0,52	0,57	0,55	0,50	0,50
Tjänstledighet för annan anställning	2,03	2,32	2,17	2,94	2,63
Delpension	0,85	0,89	0,82	0,78	0,69
Annan lagstadgad och övrig ledighet	1,51	1,51	1,45	1,26	1,28
Summa	100,00	100,00	100,00	100,00	100,00

Källa: Arbetsgivarverket

Tabellen nedan visar antalen årsarbeten bland deltagande medlemmar i tidsanvändningsstatistiken under perioden. Fördelningen mellan män och kvinnor är jämnare på senare år än innan, antalsuppgifterna ökar beroende på ökat deltagande, jämför med tabell 1.

Tabell 16 Antal årsarbeten, köns- och åldersfördelning 2006-2009

År	Män <=29 år	Män 30- 49 år	Män >= 50 år	<i>Män</i> <i>Total</i>	Kvinnor <=29 år	Kvinnor 30-49 år	Kvinnor >= 50 år	<i>Kvinnor</i> <i>Total</i>	Total
2006	4 071	25 828	24 657	<i>54 555</i>	4 799	29 642	24 464	<i>58 905</i>	113 460
2007	3 798	23 932	19 521	<i>47 251</i>	3 636	25 897	21 790	<i>51 323</i>	98 575
2008	5 784	36 531	30 139	<i>72 454</i>	5 909	37 024	29 278	<i>72 211</i>	144 664
2009	5 875	36 367	29 599	<i>71 841</i>	5 786	37 396	29 014	<i>72 196</i>	144 037

Källa: Arbetsgivarverket

Tabell 17 Andel årsarbeten, köns- och åldersfördelning 2006-2009, procent

År	Män <=29 år	Män 30- 49 år	Män >= 50 år	<i>Män</i> <i>Total</i>	Kvinnor <=29 år	Kvinnor 30-49 år	Kvinnor >= 50 år	<i>Kvinnor</i> <i>Total</i>	Total
2006	3,59	22,76	21,73	<i>48,08</i>	4,23	26,13	21,56	<i>51,92</i>	100,00
2007	3,85	24,28	19,80	<i>47,94</i>	3,69	26,27	22,10	<i>52,06</i>	100,00
2008	4,00	25,25	20,83	<i>50,08</i>	4,08	25,59	20,24	<i>49,92</i>	100,00
2009	4,08	25,25	20,55	<i>49,88</i>	4,02	25,96	20,14	<i>50,12</i>	100,00

Källa: Arbetsgivarverket

