

# Utländsk bakgrund i staten år 2010

Rapportserie 2011:3



# Utländsk bakgrund i staten år 2010

## Förord

Denna rapport syftar till att beskriva utvecklingen över tiden av andelen anställda med utländsk bakgrund i staten och på vilket sätt denna varierar mellan de olika verksamheter som staten bedriver. Den belyser med andra ord hur den statliga sektorn arbetar för att uppfylla de mål som finns beskrivna i Strategi för den statliga arbetsgivarpolitiken som gäller tillsvidare från hösten 2010. Bland de prioriterade arbetsgivarfrågor som ska ligga till grund för de statliga arbetsgivarnas arbete, återfinns att tillämpa ett inkluderande synsätt och därmed ta till vara och utveckla den kompetens som verksamheten behöver för en effektiv verksamhet och ökad mångfald. På en övergripande nivå är det viktigt att följa utvecklingen av andelen med utländsk bakgrund i de statliga verksamheterna. Att registrera utländsk bakgrund på arbetsplatsnivå är inte lämpligt, då det kan bidra till en polarisering av olika grupperingar på arbetsplatsen.

Det är genom personalomsättning och nyanställningar som en förändring kan åstadkommas. Statliga arbetsgivare rekryterar efter skicklighet och förtjänst för att åstadkomma den blandning av bakgrund och kompetens som har betydelse för arbete, kvalitet och kundorientering i verksamheten. En ökad andel anställda med utländsk bakgrund medverkar till att säkerställa en långsiktig kompetensförsörjning och stödja en effektiv verksamhet som lever upp till medborgarnas krav på kvalitet och service.

Ansvarig för denna rapport är Matti Särngren, utredare på Arbetsgivarverket.

Stockholm, april 2011

# Innehåll

<b>Utländsk bakgrund i staten</b>	<b>3</b>
Sammanfattning	3
Statistik om utländsk bakgrund	4
Stor ökning av andelen statsanställda med utländsk bakgrund	5
Bland nyanställda ökar andelen med utländsk bakgrund mest	7
Fler kvinnor än män med utländsk bakgrund i staten	9
Större andel utländsk bakgrund bland de yngre	9
Störst andel utländsk bakgrund inom Utbildning	11
Flest med utländsk bakgrund inom kärnkompetens	15
Jämförelser mellan verksamhetsinriktningar inom kompetens kategorier	17
Störst andel statsanställda med utländsk bakgrund i storstadsregionerna	19
Verksamhetens art förklarar regionala skillnader i andelen statsanställda med utländsk bakgrund	19

## Figurförteckning

Figur 1	Åldersfördelning bland statligt anställda och bland personer med utländsk bakgrund i staten, samt nyanställda 2010 .....	11
Figur 2	Utveckling av andel anställda med utländsk bakgrund inom olika verksamhetsinriktningar perioden 2001–2010, procent .....	13
Figur 3	Fördelning av samtliga anställda, anställda med utländsk respektive svensk bakgrund mellan olika kompetens kategorier 2008, 2009 och 2010, procent	16
Figur 4	Andel med utländsk bakgrund i staten, bland förvärvsarbetande och i befolkningen inom olika regioner i Sverige år 2007-2010, procent.....	21

## Tabellförteckning

Tabell 1	Andel med utländsk bakgrund 2001–2010, procent .....	5
Tabell 2	Andel anställda med utländsk bakgrund fördelade på födelseregion 2001–2010 .....	6
Tabell 3	Andel nyanställda med utländsk bakgrund fördelade på födelseregion 2001–2010 .....	8
Tabell 4	Personalomsättning och andelen nyanställda med utländsk bakgrund inom olika verksamhetsinriktningar år 2003–2010, procent .....	14
Tabell 5	Antal anställda, antal anställda med utländsk bakgrund samt andel anställda med utländsk bakgrund inom olika kompetens kategorier och verksamhetsinriktningar år 2010 .....	18
Tabell 6	Andel personer med utländsk bakgrund i befolkningen, bland förvärvsarbetande och anställda i staten 2010 (2009), per region i procent.	19
Tabell 7	Regionindelning för Sverige i statistik om utländsk bakgrund .....	21

# Utländsk bakgrund i staten

## Sammanfattning

Andelen anställda med utländsk bakgrund ökar stadigt. År 2010 hade 13,3 procent av de statsanställda utländsk bakgrund, vilket är en ökning med 0,8 procentenheter sedan föregående år. Det är den högsta ökningen mellan två år under 2000-talet. Bland de nyanställda i staten har 20,4 procent utländsk bakgrund, vilket är högre än andelen individer med utländsk bakgrund bland förvärvsarbetande på hela den svenska arbetsmarknaden men lägre än andelen i befolkningen. Ökningen bland nyanställda är 1,4 procentenheter sedan år 2009.

I och med den högre andelen individer med utländsk bakgrund bland nyanställningar ökar andelen anställda med utländsk bakgrund i staten snabbare än bland förvärvsarbetande. Andelen i staten har ökat med 3,7 procentenheter under perioden 2001–2010. Bland de förvärvsarbetande på hela den svenska arbetsmarknaden var ökningen 2,9 procentenheter mellan åren 2001–2009. Den senast tillgängliga uppgiften om förvärvsarbetande är från 2009 och då hade 15,8 procent av de förvärvsarbetande utländsk bakgrund.

Andelen kvinnor i statsförvaltningen med utländsk bakgrund var 13,9 procent och andelen män var 12,7 procent år 2010. Att andelen är lägre bland män hänger samman med strukturen i de tre mest mansdominerade verksamhetsinriktningarna, Försvar, Näringslivsfrågor m.m. samt Samhällsskydd och rättskipning. Inom dessa verksamhetsinriktningar har mellan 5 och 9 procent av de anställda utländsk bakgrund. De låga andelarna kan till viss del förklaras av en skev könsfördelning och det krav på svenskt medborgarskap som följer av Lag (1994:260) om offentlig anställning (LOA) eller av säkerhetsklassning som gäller för vissa arbetsuppgifter inom dessa verksamhetsinriktningar. Att en betydande andel av verksamheterna bedrivs i regioner med få i befolkningen med utländsk bakgrund, kan också ha betydelse.

Medelåldern är lägre bland personer med utländsk bakgrund. Andelen anställda i åldrarna 25-34 år var 20,0 procent år 2010, medan bland anställda med utländsk bakgrund var den 28,3 procent. Andelen äldre är generellt lägre bland anställda med utländsk bakgrund. Bland samtliga statligt anställda var 2010 andelen som var 55 år eller äldre 27,0 procent, men bland anställda med utländsk bakgrund endast 18,2 procent.

I staten är andelen anställda med utländsk bakgrund högst inom verksamhetsinriktningen Utbildning, där 22,2 procent av de anställda har utländsk bakgrund. Anställda med utländsk bakgrund är något över genomsnittet i kategorin kärnkompetens och under genomsnittet i kategorierna ledningskompetens och stödkompetens.

Andelen med utländsk bakgrund varierar regionalt över Sverige. I stort sett följer fördelningen för statsanställda demografin i befolkningen och arbetsmarknaden i stort. Högst andel med utländsk bakgrund i staten finns i de tre storstadsområdena Stockholm, Göteborg och Malmö, där andelarna är 17,4, 16,5 respektive 16,5 procent.

## Statistik om utländsk bakgrund

Regeringen har vid ett flertal tillfällen betonat vikten av etnisk och kulturell mångfald i arbetslivet. I den integrationspolitiska propositionen (prop. 1997/98:16) som antogs av riksdagen hösten 1997 framhåller regeringen att den etniska mångfalden bör genomsyra arbetslivet och att staten som arbetsgivare har ett särskilt ansvar. Senast i budgetpropositionen för 2011 skriver regeringen följande: ”Att de statsanställda avspeglar befolkningens sammansättning har betydelse för legitimiteten och allmänhetens förtroende för den statliga förvaltningen.” Ett mål som satts upp för de statliga arbetsgivarna är att den etniska och kulturella mångfalden bland de anställda i staten ska öka på alla nivåer (prop. 2010/11:1).

Arbetsgivarverket har utarbetat en Strategi för den statliga arbetsgivarpolitiken som gäller tills vidare från hösten 2010. Målsättningen med strategin är bland annat att säkerställa en långsiktig kompetensförsörjning och stödja en effektiv verksamhet som lever upp till medborgarnas krav på kvalitet och service. Bland de prioriterade arbetsgivarfrågor som ska ligga till grund för de statliga arbetsgivarnas arbete, återfinns att tillämpa ett inkluderande synsätt och därmed ta till vara och utveckla den kompetens som verksamheten behöver för en effektiv verksamhet och ökad mångfald.

Att arbeta med mångfald innebär bland annat att ta vara på individernas kompetens oavsett etnisk eller kulturell bakgrund och att skapa förutsättningar för ökad mångfald i arbetslivet. När det gäller bearbetning av statistiska uppgifter om etnisk bakgrund, religiös övertygelse m.m. på *arbetsplatsnivå*, hänvisar Arbetsgivarverket till den vägledning<sup>1</sup> som Rådet för integration i arbetslivet har utarbetat. I rådet ingår de centrala organisationerna på arbetsmarknaden<sup>2</sup>. I vägledningen kan läsas: ”Rådet för Integration i Arbetslivet har funnit det angeläget att markera det olämpliga i att registrera anställdas etniska bakgrund. Det går utmärkt att arbeta aktivt mot etnisk diskriminering och trakasserier utan sådan registrering.”

Uppgifterna i denna rapport är baserade på Arbetsgivarverkets statistik över statsanställda som har kompletterats med uppgifter från Statistiska centralbyråns befolkningsregister för åren 2001–2010. Av integritetsskäl är materialet oidentifierat. Inga uppgifter för enskilda myndigheter eller individer kan lämnas ut.

I denna rapport används två begrepp, enligt SCB:s definitioner, *utrikes född*<sup>3</sup> och *utländsk bakgrund*. En utrikes född person är född i något annat land än Sverige. En person med utländsk bakgrund definieras som en person som antingen är utrikes född eller är född i Sverige och där *båda* föräldrarna är utrikes födda.

Från och med 2009 och framåt redovisar Arbetsgivarverket uppgifter om utländsk bakgrund inom staten enligt en klassificering av offentlig sektor, COFOG<sup>4</sup>. COFOG syftar till att redovisa offentlig sektor efter funktion eller ändamål. Den används bland annat

---

<sup>1</sup> ”Integration i arbetslivet - Vägledning för företag, myndigheter och organisationer”.

<sup>2</sup> I rådet ingår Svenskt Näringsliv, Sveriges Kommuner och Landsting, Arbetsgivarverket, LO, TCO och SACO.

<sup>3</sup> Även en person med okänt födelseland räknas som utrikes född.

<sup>4</sup> Classification of the Functions of Government, <http://unstats.un.org/unsd/cr/registry/regct.asp?Lg=1>

för redovisning inom nationalräkenskaperna och för internationella jämförelser av offentlig verksamhet. Klassifikationen har 10 huvudgrupper, men i redovisningen hos Arbetsgivarverket har antalet grupper reducerats till sju. Ändamålen benämns i rapporten genomgående som *verksamhetsinriktningar*.

## Stor ökning av andelen statsanställda med utländsk bakgrund

Andelen anställda med utländsk bakgrund i staten har ökat från 9,6 procent år 2001 till 13,3 procent eller drygt 30 000 personer år 2010. Motsvarande andel för samtliga förvärvsarbetande var 15,8 procent år 2009<sup>5</sup> och för befolkningen i arbetsför ålder (20–64 år) 21,8 procent år 2010. Ökningen av andelen med utländsk bakgrund, sedan föregående år, är den största hittills under 2000-talet.

**Tabell 1 Andel med utländsk bakgrund 2001–2010, procent**

	2001	2002	2003	2004	2005	2006	2007	2008	2009	2010
Staten <sup>1)</sup>	9,6	10,1	10,3	10,4	10,6	11,1	11,4	12,0	12,5	13,3
Nyanställda i staten <sup>2)</sup>	14,4	14,5	14,5	15,2	15,3	16,6	17,2	18,4	19,0	20,4
Förvärvsarbetande 20-64 år <sup>3)</sup>	12,9	13,2	13,4	13,6	13,9	14,4	15,1	15,6	15,8	i.u.
Befolkningen 20-64 år <sup>4)</sup>	16,6	17,0	17,4	17,8	18,2	18,8	19,6	20,3	21,1	21,8

1) Avser personer med månadsavlönad anställning hos obligatoriska och frivilliga medlemmar i Arbetsgivarverket. Timavlönade m.fl. ingår inte. År 2001 ingår inte personer med en anställningsomfattning understigande 40 procent. För åren 2002–2010 ingår denna grupp. Effekten av att införa den i redovisningen är marginell.

2) Avser personer som inte var anställda i staten föregående år samt personer som bytt anställningsmyndighet sedan föregående år. Fram till 2005 beräknades detta endast för personer med en anställningsomfattning överstigande 40 procent.

3) Källa: SCB:s registerbaserade arbetsmarknadsstatistik (RAMS). I RAMS ingår egna företagare och personer vars arbetstidsomfattning är minst en timme per vecka. RAMS för år 2010 finns ännu inte tillgänglig.

4) Källa: SCB:s befolkningsstatistik.

I tabell 2 visas utvecklingen av andelen utrikes födda, som utgör majoriteten av alla med utländsk bakgrund, i staten för åren 2001 till 2010. Andelen statsanställda som är utrikes födda har under perioden ökat från 8,0 procent till 10,9 procent. Utvecklingen över tid under perioden 2001-2010 följer samma mönster som för samtliga anställda med utländsk bakgrund. Ökningen har skett främst genom att andelen anställda som är födda utanför Norden har ökat.

<sup>5</sup> År 2009 är den senast tillgängliga uppgiften om andel med utländsk bakgrund bland förvärvsarbetande.

**Tabell 2 Andel anställda med utländsk bakgrund fördelade på födelseregion 2001–2010**

	2001	2002	2003	2004	2005	2006	2007	2008	2009	2010
Antal anställda i staten (tusental) <sup>1)</sup>	214,8	223,4	228,8	229,1	225,0	229,6	228,2	223,7	225,8	228,4
Antal anställda med utländsk bakgrund (tusental)	20,7	22,6	23,6	23,9	23,9	25,5	26,1	26,8	28,3	30,4
Andel anställda med utländsk bakgrund, procent	9,6	10,1	10,3	10,4	10,6	11,1	11,4	12,0	12,5	13,3
Varav:										
Född i Sverige med två föräldrar födda utomlands	1,7	1,8	1,8	1,8	1,9	2,0	2,1	2,2	2,3	2,4
Utrikes född	8,0	8,4	8,5	8,6	8,7	9,1	9,4	9,8	10,2	10,9
Varav född i:										
Norden utom Sverige	2,4	2,4	2,4	2,4	2,3	2,3	2,2	2,2	2,2	2,1
EU utom Norden <sup>2)</sup>	1,2	1,3	1,3	2,2	2,2	2,4	2,5	2,6	2,7	2,9
Övriga världen (inkl. Europa utom EU)	3,9	4,3	4,6	3,7	3,9	4,0	4,3	4,7	5,1	5,6
Okänt	0,4	0,3	0,2	0,3	0,3	0,4	0,4	0,3	0,3	0,3

1) Avser personer med månadsavlönad anställning hos obligatoriska och frivilliga medlemmar i Arbetsgivarverket. Timavlönade m.fl. ingår inte. År 2001 ingår inte personer med en anställningsomfattning understigande 40 procent. För åren 2002–2010 ingår denna grupp. Effekten av att införa den i redovisningen är marginell.

2) Gruppen EU utom Norden omfattar övriga EU-medlemmar vid respektive tidpunkt, vilket innebär att gruppen utökats 2004 från EU15 till EU25 och 2007 till EU27. Övriga världen minskar då med motsvarande länder.

Av alla anställda i staten var 4,4<sup>6</sup> procent utländska medborgare år 2010. Motsvarande andel året innan var 4,0 procent. I befolkningen har 8,3 procent utländskt medborgarskap. Bland alla statsanställda med utländsk bakgrund är 31<sup>7</sup> procent utländska medborgare. Befattningarna som kräver svenskt medborgarskap utgör uppskattningsvis en femtedel av samtliga statliga befattningar. Exakta uppgifter om hur många befattningar i staten som kräver svenskt medborgarskap finns inte. Drygt 4 av 10 bland de med utländskt medborgarskap var medborgare i ett annat EU 15-land<sup>8</sup>. Bland de nyanställda var andelen med utländskt medborgarskap mer än dubbelt så hög som bland samtliga statsanställda, nämligen 9,6<sup>9</sup> procent. Samtidigt var det relativt sett fler som är medborgare i ett icke-EU15-land.

## **Bland nyanställda ökar andelen med utländsk bakgrund mest**

Det är genom personalomsättning och nyanställningar som en förändring kan åstadkommas. Därför förtjänar utvecklingen bland nyanställda större fokus. Varje år de senaste tio åren har mellan 21 000 och 30 000 individer nyanställts i staten.

Bland de nyanställda i staten är andelen med utländsk bakgrund högre än bland samtliga statsanställda. År 2010 hade 20,4 procent av samtliga nyanställda i staten utländsk bakgrund, vilket är fler än bland förvärvsarbetande. Andelen är dock fortfarande lägre än i befolkningen. Andelen nyanställda med utländsk bakgrund har ökat stadigt under hela perioden 2001–2010, vilket också framgår av tabell 3 nedan. Bland de nyanställda som är utrikes födda är 90 procent födda utanför Norden, motsvarande siffra för samtliga utrikes födda i statsförvaltningen är 80,5 procent. Andelen nyanställda som är födda utanför Norden har ökat successivt under hela den studerade perioden.

---

<sup>6</sup> Inklusiva anställda med okänt medborgarskap. Värdet för befolkningen avser personer i åldrarna 20–64 år.

<sup>7</sup> Inklusiva anställda med okänt medborgarskap. Observera att 4,9 procent av alla med utländskt eller okänt medborgarskap har svensk bakgrund.

<sup>8</sup> I EU 15 ingår följande länder: Belgien, Danmark, Finland, Frankrike, Grekland, Irland, Italien, Luxemburg, Nederländerna, Spanien, Portugal, Storbritannien och Nordirland, Sverige, Tyskland och Österrike. Individer med dubbel medborgarskap varav ett är svenskt, räknas som svenska medborgare i folkbokföringen i Sverige.

<sup>9</sup> Inklusiva nyanställda med okänt medborgarskap.

**Tabell 3 Andel nyanställda med utländsk bakgrund fördelade på födelseregion 2001–2010**

	2001	2002	2003	2004	2005	2006	2007	2008	2009	2010
Antal nyanställda i staten <sup>1)</sup>	29 230	29 780	27 990	22 470	21 490	28 920	25 150	24 740	26 230	27 760
Antal nyanställda med utländsk bakgrund	4 200	4 320	4 050	3 410	3 300	4 810	4 330	4 550	4 980	5 650
Andel nyanställda med utländsk bakgrund, procent	14,4	14,5	14,5	15,2	15,3	16,6	17,2	18,4	19,0	20,4
Varav:										
Född i Sverige med två föräldrar födda utomlands	2,5	2,4	2,4	2,4	2,5	3,0	2,8	3,0	2,8	3,1
Utrikes född	11,9	12,1	12,1	12,8	12,8	13,6	14,4	15,4	16,2	17,3
Varav född i:										
Norden utom Sverige	2,3	2,3	2,2	2,3	2,1	1,9	2,1	2,0	2,0	1,8
EU utom Norden <sup>2)</sup>	1,7	1,8	1,8	2,9	2,9	3,6	3,6	4,1	4,2	4,3
Övriga världen (inkl. Europa utom EU)	7,1	7,2	7,5	6,6	6,8	7,1	7,7	8,3	8,8	9,8
Okänt	0,7	0,8	0,7	1,0	1,0	1,0	1,0	1,0	1,1	1,4

1) Avser personer som inte var anställda i staten föregående år samt personer som bytt anställningsmyndighet sedan föregående år. Fram till 2005 beräknades detta endast för personer med en anställningsomfattning överstigande 40 procent. Antalsuppgifterna har avrundats till närmaste tiotal.

Fram till 2005 markerades nyanställningen endast för personer med en anställningsomfattning överstigande 40 procent. Från 2006 finns uppgift om ifall man är nyanställd för samtliga månadsavlönade oavsett anställningens omfattning. Antalet personer som klassas som nyanställda ökar med i genomsnitt 1 600 personer per år med anledning av denna förändring.

2) Gruppen EU utom Norden omfattar övriga EU-medlemmar vid respektive tidpunkt, vilket innebär att gruppen utökats 2004 från EU15 till EU25 och 2007 till EU27. Övriga världen minskar då med motsvarande länder.

## **Fler kvinnor än män med utländsk bakgrund i staten**

När det gäller könsfördelningen kan det observeras att det fortfarande finns något fler kvinnor med utländsk bakgrund i statsförvaltningen än vad det finns män med utländsk bakgrund. 13,9 procent av de statsanställda kvinnorna och 12,7 procent av männen hade utländsk bakgrund år 2010. Statsförvaltningen som helhet har en helt jämn könsfördelning med 50,4 procent kvinnor och 49,6 procent män. Könsfördelningen är dock inte jämn inom alla verksamhetsinriktningar i staten. Till exempel är inom Försvar närmare fyra av fem män, medan drygt två av tre är kvinnor inom Socialt skydd m.m.

Bland de nyanställda har de senaste åren, sedan 2006, andelen med utländsk bakgrund varit i genomsnitt större bland män än bland kvinnor. I takt med att andelen kvinnor ökar i staten minskar däremot denna skillnad. Bland männen var andelen 20,7 procent och bland kvinnorna 20,1 procent förra året. Andelen kvinnor bland de nyanställda var 52,1 procent, och nästan lika stor bland de nyanställda med utländsk bakgrund, 51,4 procent.

Skillnader mellan verksamhetsinriktningarna inom staten när det gäller både könsfördelning och andel anställda med utländsk bakgrund bidrar till att andelen med utländsk bakgrund är lägre bland män. De mest mansdominerade verksamhetsinriktningarna har de lägsta andelarna anställda med utländsk bakgrund.

Inom verksamhetsinriktningarna Försvar, Näringslivsfrågor m.m. liksom Samhällsskydd och rättsskipning, är andelen anställda med utländsk bakgrund mellan 5 och 9 procent. De låga andelarna beror, förutom av en skev könsfördelning, till viss del också på det krav på svenskt medborgarskap som följer av LOA eller säkerhetsklassning, och gäller för vissa arbetsuppgifter inom dessa verksamhetsinriktningar. Att en betydande andel av verksamheten inom dessa områden bedrivs i regioner med få i befolkningen med utländsk bakgrund påverkar också.

## **Större andel utländsk bakgrund bland de yngre**

Nyanställda i staten är generellt sett yngre än samtliga anställda. Nyanställda med utländsk bakgrund är också yngre än alla nyanställda i genomsnitt. 42,3 procent av alla nyanställda 2010 var i åldrarna 25-34 år. För nyanställda med utländsk bakgrund var motsvarande andel hela 51,3 procent förra året.

Inom staten är det en större andel anställda i äldre åldersklasser än på arbetsmarknaden som helhet. Också andelen anställda i åldern 15-24 år är lägre inom staten. Däremot är andelen yngre bland statsanställda med utländsk bakgrund större än bland samtliga statligt anställda.

Andelen anställda i åldrarna 25-34 år var 20,0 procent, medan bland anställda med utländsk bakgrund var den 28,3 procent. Andelen äldre är generellt lägre bland anställda med utländsk bakgrund. Bland samtliga statligt anställda var 2010 andelen som var 55 år eller äldre 27,0 procent, men bland anställda med utländsk bakgrund endast 18,2 procent. Se figur 1. Medelåldern för samtliga anställda var förra året 45,3 år, för nyan-

ställda 35,2 år, för anställda med utländsk bakgrund 42,5 år och för nyanställda med utländsk bakgrund 36,2 år.

Åldersfördelningen för de nyanställda i staten, med utländsk bakgrund, liknar i högre grad den fördelning som finns i befolkningen som helhet. År 2010 var andelen personer med utländsk bakgrund i befolkningen i åldrarna 25-34 år 27,9 procent. Bland nyanställda i staten 24,7 procent och för samtliga statsanställda i åldersgruppen 25-34 år var den 18,9 procent. För åldersgruppen 35-44 år är andelarna istället 23,2, 19,1 respektive 13,9 procent. I åldrarna 45-54 år är motsvarande andelar 21,0, 18,0 respektive 13,1 procent.

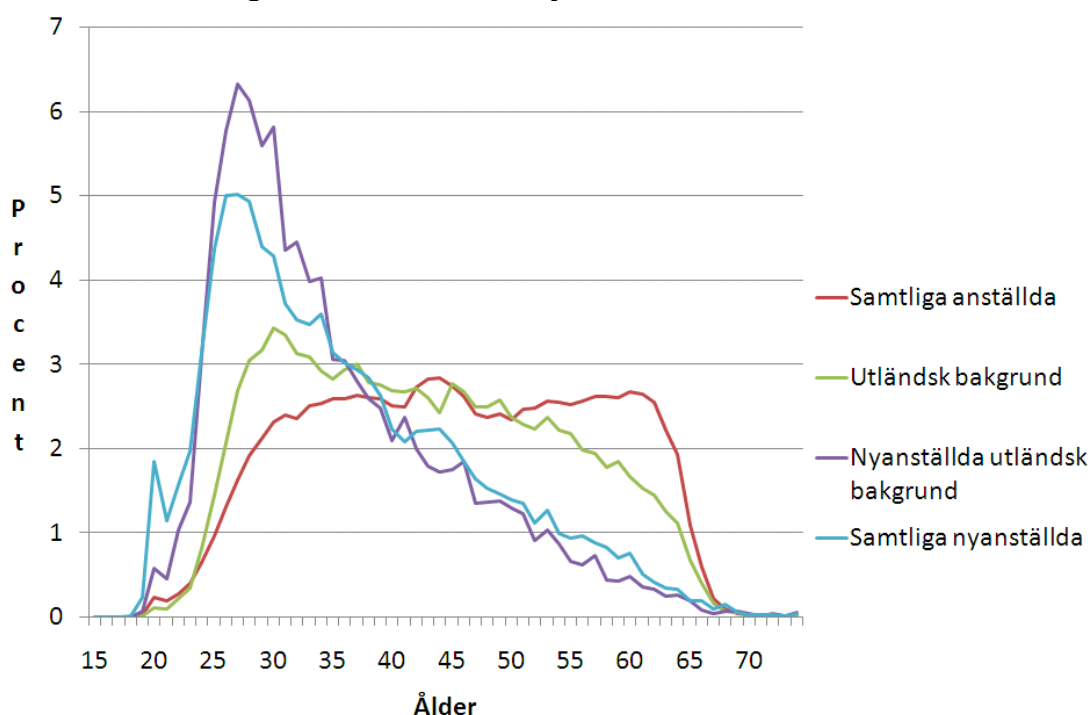
Skillnaden mellan andelen i befolkningen och samtliga statsanställda är 8,5 procentenheter och för nyanställda i staten är den 1,4 procentenheter. Skillnaden mellan befolkningen och nyanställda är minst i åldersgruppen 55-64 år, 2,0 procentenheter. Detta beror på den låga andelen i denna åldersgrupp i befolkningen totalt sett, som är 15,9 procent. Sett till de tre mellersta åldersgrupperna är skillnaden som minst för de mellan 45-54 år, nämligen 3,0 procentenheter. För alla statsanställda är skillnaden mot befolkningen även som minst i åldrarna 45-54 år, 7,9 procentenheter, förutom i den äldsta gruppen 55-64 år<sup>10</sup>, där den är 6,9 procentenheter.

Andelen anställda med utländsk bakgrund i staten väntas i framtiden öka ännu snabbare med tanke på att de som pensioneras under de närmaste åren övervägande har svensk bakgrund.

---

<sup>10</sup> I databasen för de statsanställda finns en liten andel som är äldre än 64 år respektive yngre än 20 år, men uppgifterna om befolkningen och arbetsmarknaden gäller endast åldersgruppen 20-64 år. Andelen med utländsk bakgrund är minst bland de statsanställda som är under 20 år, och något högre för den äldsta gruppen om man tar med de som är äldre än 64 år, men totalt sett blir ingen större skillnad om man skulle exkludera dessa statsanställda.

**Figur 1 Åldersfördelning bland statligt anställda och bland personer med utländsk bakgrund i staten, samt nyanställda 2010**



Anmärkning: Statligt anställda avser individer med månadsavlönad anställning hos obligatoriska och frivilliga medlemmar i Arbetsgivarverket. Timavlönade m.fl. ingår inte. Nyanställda är personer som inte var anställda i staten föregående år samt personer som bytt anställningsmyndighet sedan föregående år.

## Störst andel utländsk bakgrund inom Utbildning

Andelen anställda med utländsk bakgrund varierar mellan olika delar av statsförvaltningen, då verksamhetens karaktär har betydelse. Den högsta andelen anställda med utländsk bakgrund, 22,2 procent, finns inom verksamhetsinriktningen Utbildning. Det är också denna verksamhetsinriktning som har flest anställda i statlig sektor. Universitetens och högskolornas verksamhet karaktäriseras av internationellt samarbete inom både forskning och utbildning. För att stärka sambanden mellan forskargrupper och knyta den bästa kompetensen till det egna universitetet sker rekryteringar ofta internationellt vilket förklarar den relativt höga andelen anställda med utländsk bakgrund inom verksamhetsinriktningen Utbildning. Nästan var tredje nyanställd har utländsk bakgrund inom Utbildning.

Verksamhetsinriktningen Socialt skydd m.m. har den näst högsta andelen anställda med utländsk bakgrund, 14,5 procent. Övriga fem verksamhetsinriktningar har andelar under genomsnittet på 13,3 procent.

Gemensamt för alla verksamhetsinriktningar, utom Fritidsverksamhet, kultur och religion, är att andelen anställda med utländsk bakgrund successivt ökat varje år under 2001-2010. I figur 2 illustreras utvecklingen av andelen anställda med utländsk bakgrund inom samtliga verksamhetsinriktningar och staten totalt för perioden 2001-2010.

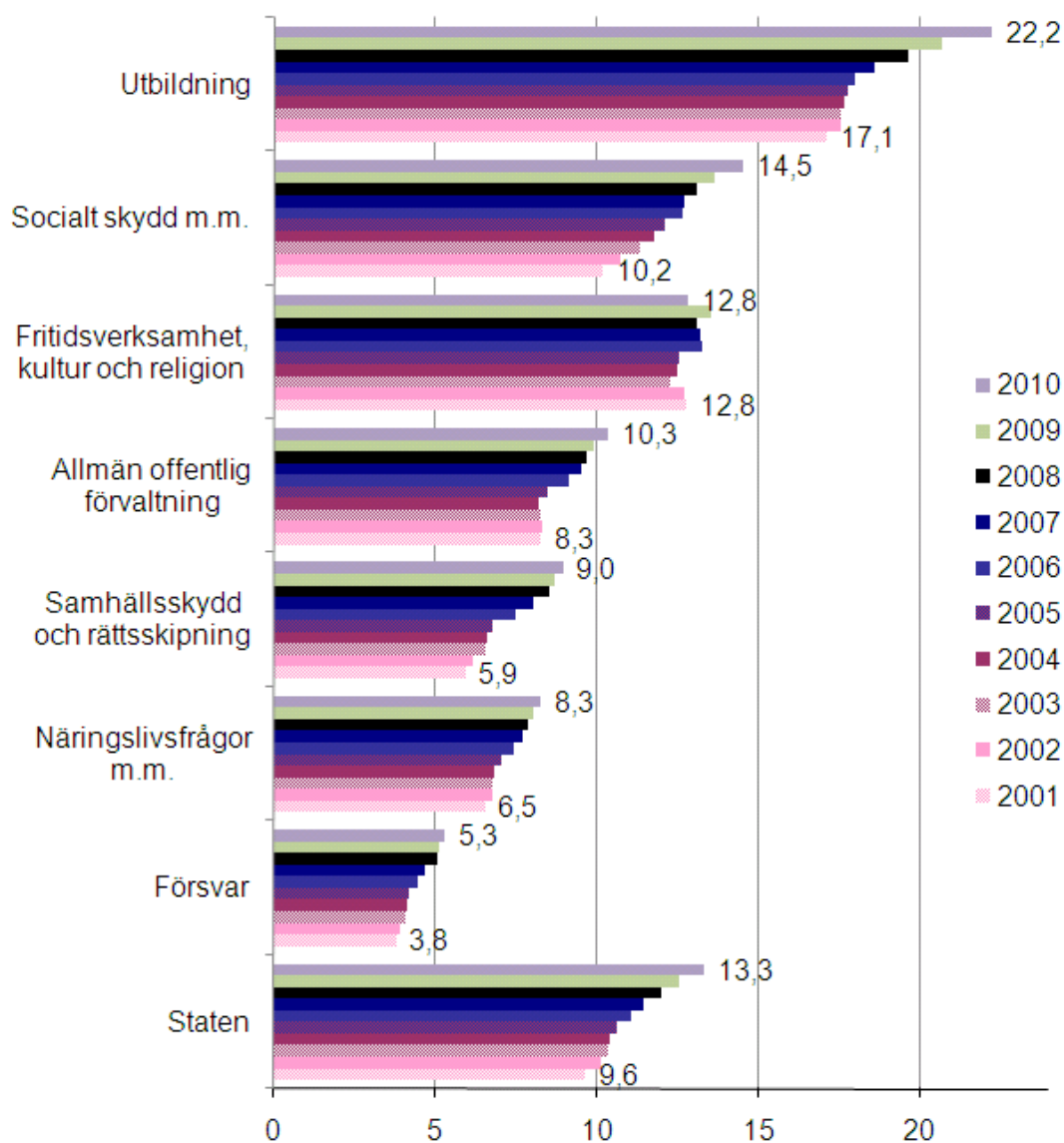
Inom Fritidsverksamhet, kultur och religion är andelen med utländsk bakgrund nu på samma nivå som den var 2001. Observera dock att förändringarna inom denna, den minsta, verksamhetsinriktningen påverkas procentuellt mer även av små förändringar i antalet anställda. Här finns endast cirka 2 800 anställda varav 350 med utländsk bakgrund, se tabell 5. Ökningen i staten som helhet mellan 2001 och 2009 var 3,7 procentenheter.

Den lägsta andelen anställda med utländsk bakgrund finns inom verksamhetsinriktningen Försvar, där 5,3 procent av de anställda har utländsk bakgrund. Inom både verksamhetsinriktningarna Försvar och Näringslivsfrågor m.m., där affärsverken finns, samt inom Samhällsskydd och rättsskipning, finns befattningar som enligt LOA eller av säkerhetsklassning förutsätter svenskt medborgarskap<sup>11</sup>. Detta krav kan antas sänka andelen anställda med utländsk bakgrund inom dessa verksamheter. Det krävs svenskt medborgarskap t.ex. för anställning inom försvaret respektive för att arbeta som domare eller polis. Inom Försvar har endast 90 av de 22 200 anställda, eller 0,4 procent, annat medborgarskap än svenskt. Inom Samhällsskydd och rättsskipning är motsvarande antal 360 av 47 400 anställda, motsvarande 0,7 procent. Inom den största gruppen Utbildning som har drygt 65 000 anställda har 7 800 personer utländskt medborgarskap, vilket motsvarar en andel på 12 procent, att jämföra med 4,4 procent i statsförvaltningen och 8,3 procent i befolkningen mellan 20-64 år.

---

<sup>11</sup> Enligt 29§ Säkerhetsskyddslagen (1996:627)

**Figur 2 Utveckling av andel anställda med utländsk bakgrund inom olika verksamhetsinriktningar perioden 2001–2010, procent**



Anmärkning: Avser personer med månadsavlönad anställning hos obligatoriska och hos frivilliga medlemmar i Arbetsgivarverket. Timavlönade m.fl. ingår inte. År 2001 ingår inte personer med en anställningsomfattning understigande 40 procent. För åren 2002–2010 ingår denna grupp. Effekten av att införa denna grupp i redovisningen är marginell.

Socialt skydd inkluderar hälso- och sjukvård och Näringslivsfrågor inkluderar miljöskydd samt bostadsförsörjning och samhällsutveckling.

Eftersom en ökning i andelen anställda med utländsk bakgrund enbart kan uppnås med personalomsättning, är det relevant att ställa frågan om personalomsättningen samvarierar med andelen anställda med utländsk bakgrund. Något entydigt positivt samband mellan ökningstakten och personalomsättningen kan dock inte urskiljas. I tabell 4 nedan redovisas den genomsnittliga personalomsättningen<sup>12</sup> de senaste åtta åren 2003–2010, den genomsnittliga andelen nyanställda med utländsk bakgrund för samma period och den totala andelen nyanställda med utländsk bakgrund år 2010 för varje verksamhetsinriktning.

**Tabell 4 Personalomsättning och andelen nyanställda med utländsk bakgrund inom olika verksamhetsinriktningar år 2003–2010, procent**

<b>Verksamhetsinriktning</b>	<b>Personalomsättning<sup>1)</sup> snitt 2003- 2010</b>	<b>Andel nyanställda med utl. bak- grund, snitt 2003-2010</b>	<b>Andel ny- anställda med utl. bakgrund 2010</b>
Fritidsverksamhet, kultur och religion	14,6	14,3	11,5
Utbildning	13,5	26,8	32,9
Försvar	11,2	6,8	7,2
Samhällsskydd och rättsskipning	10,7	11,6	11,4
Socialt skydd m.m.	10,5	17,9	19,6
Näringslivsfrågor m.m.	9,6	11,1	11,9
Allmän offentlig förvaltning	9,5	12,6	14,3
<b>Staten</b>	<b>11,3</b>	<b>17,1</b>	<b>20,4</b>

1) Personalomsättningen är här definierad som antalet nyanställda i förhållande till antalet anställda samma år.

<sup>12</sup> Personalomsättningen är här definierad som antalet nyanställda i förhållande till antalet anställda samma år.

## Flest med utländsk bakgrund inom kärnkompetens

Regeringen har fastställt kompetens kategorier<sup>13</sup> som anger hur de anställdas kompetens ska klassificeras i kategorierna lednings-, kärn- eller stödkompetens. Kategorin stödkompetens omfattar personal med stödfunktion för lednings- och kärnkompetens, utan specifik sakområdeskompetens inom myndighetens verksamhetsområde. Det gäller till exempel ekonomiadministration, telefonväxel och städning i den mån det ännu finns inom myndighetens verksamhet.

I figur 3 anges hur anställda med utländsk bakgrund, anställda med svensk bakgrund och anställda i staten totalt fördelas mellan olika kompetenskategorier för åren 2008, 2009 och 2010. Det framgår att cirka 66 procent av alla klassificerade statsanställda klassificeras som kärnkompetens 2010. Det framgår också att anställda med utländsk bakgrund är något över genomsnittet i denna kategori och under genomsnittet i kategorierna ledningskompetens och stödkompetens. Det finns dock stora variationer mellan de olika verksamhetsinriktningarna inom staten.

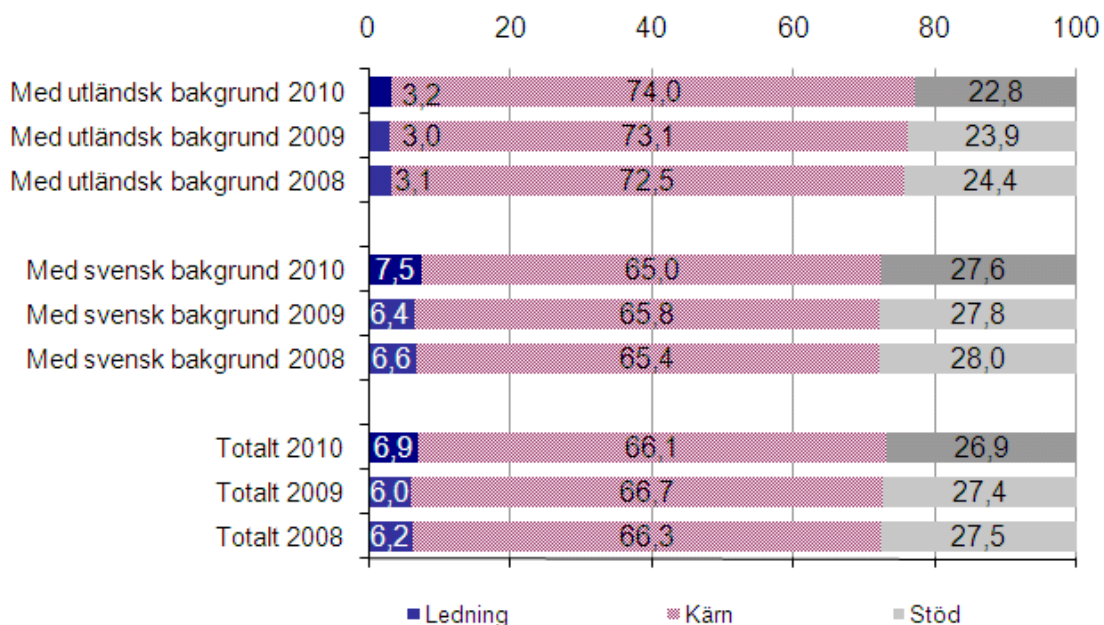
Andelen statligt anställda inom kompetenskategorin ledningskompetens minskade kontinuerligt under perioden 2001–2006 från 7,1 till 6,2 procent bland de med svensk bakgrund respektive från 4,1 till 2,9 för de utländsk bakgrund. År 2007 bröts trenden och andelen anställda inom ledningskompetens har de senaste åren legat högre än 2006 för båda dessa grupper. Andelen var 7,5 procent bland de med svensk bakgrund och 3,2 procent för de anställda med utländsk bakgrund år 2010. Förändringar mellan åren kan för båda grupperna bero på flera saker, till exempel ny klassificering av kvarvarande personal, eller bättre klassificering bland nyanställda<sup>14</sup>, förutom en ökning av antalet personer med utländsk bakgrund totalt sett. Andelen anställda inom ledningskompetens är nu på sin högsta nivå sedan år 2000, och bland anställda med utländsk bakgrund sen högsta sedan 2004.

---

<sup>13</sup> I förordning om skyldighet för myndigheter att lämna uppgifter om anställdas kompetenskategorier, AgV FS 2003:7 A 2, ges följande definitioner för kategorierna: Anställda med personalansvar och med uppgift att planera och leda myndighetens verksamhet klassificeras inom kategorin *ledningskompetens*. Personal med sakområdeskompetens inom myndighetens verksamhetsområde kategoriseras inom kategorin *kärnkompetens*. Kategorin *stödkompetens* omfattar personal med stödfunktion för lednings- och kärnkompetens, utan specifik sakområdeskompetens inom myndighetens verksamhetsområde.

<sup>14</sup> Av alla statligt anställda saknade omkring 12 200 personer, eller 5,4 procent, klassificering enligt kompetenskategori för 2010. Bland personer med utländsk bakgrund saknade cirka 1 900 personer, eller 6,3 procent, klassificering för 2010. Antalet oklassade ökar år 2010 för första gången sedan 2006.

**Figur 3 Fördelning av samtliga anställda, anställda med utländsk respektive svensk bakgrund mellan olika kompetenskategorier 2008, 2009 och 2010, procent**



Anmärkning: Anställda som inte klassificerats i någon kompetenskategori ingår inte.

Fördelningen mellan olika kompetenskategorier för samtliga anställda skiljer sig mellan verksamhetsinriktningar. Som exempel kan nämnas att inom verksamhetsinriktningen Socialt skydd inklusive hälso- och sjukvård tillhör mer än 80 procent av alla anställda kategorin kärnkompetens samtidigt som andelen stödkompetens är relativt låg, cirka 13 procent. Den lägsta andelen kärnkompetens finner man inom Försvar, där dessa utgör enbart knappt 45 procent och stödkompetens drygt 40 procent av alla anställda.

Även andelen anställda inom ledningskompetens varierar mellan de olika verksamhetsinriktningarna. Andelen för denna kompetenskategori är störst inom Försvar 14,5 procent, vilket är nära fem gånger så högt som inom den största, Utbildning, där andelen är 2,9 procent. I den näst största verksamhetsinriktningen, Samhällsskydd och rättsskipning är andelen inom ledningskompetens 8,3 procent.

Vad gäller kärnkompetens så är, inom alla verksamhetsinriktningar, andelen som tillhör denna grupp större bland de med utländsk bakgrund. Totalt sett är skillnaden 9,0 procentenheter. Den verksamhetsinriktning där skillnaden är störst är Utbildning, 14,2 procentenheter.

För stödkompetens är bilden inte lika tydlig. Inom vissa verksamhetsinriktningar ligger andelen med utländsk bakgrund över genomsnittet. Däremot är den totala skillnaden i staten 4,8 procentenheter lägre än genomsnittet, vilket beror i hög grad av den största verksamhetsinriktningen Utbildning.

Verksamhetsinriktningen Utbildning skiljer sig från alla andra när det gäller kärn- och stödkompetens. Anställda med utländsk bakgrund har här en andel kraftigt över genom-

snittet inom kärnkompetens. Av anställda med utländsk bakgrund tillhör mer än tre fjärdedelar kärnkompetens medan samma andel för individer med svensk bakgrund endast är 61 procent. Det motsatta gäller inom stödkompetens, där andelen personer med utländsk bakgrund är under genomsnittet, på total nivå. Ett faktum är också att andelen utrikes födda är större inom denna verksamhetsinriktning än inom de övriga, vilket är ett tecken på att rekryteringen till kärnkompetensen sker internationellt.

## Jämförelser mellan verksamhetsinriktningar inom kompetenskategorier

Ett annat sätt att jämföra verksamhetsinriktningar med varandra, över tiden och med staten totalt är att studera hur stor andel av alla anställda inom *respektive* kompetenskategori som har utländsk bakgrund.

I tabell 5 nedan redovisas andelen anställda med utländsk bakgrund för olika delar av statsförvaltningen och inom olika kompetenskategorier. I kolumnen ”Totalt antal” anges antalet individer som är anställda inom olika verksamhetsinriktningar. Därpå följer antalet och andelen anställda med utländsk bakgrund inom respektive verksamhetsinriktning. I kolumnerna för kompetenskategorier anges andelen anställda med utländsk bakgrund *inom respektive* kompetenskategori. På den nedersta raden redovisas uppgifter för statsförvaltningen som helhet. I parenteser under varje värde anges förändringen i antal respektive procentenheter sedan föregående år.

Samma mönster som uppenbarade sig i fördelningsjämförelserna ovan, visar sig även här. Det finns verksamhetsinriktningar där skillnaden mellan andelen inom en kompetenskategori och andelen totalt är stor. Detta innebär att även fördelningen av anställda med utländsk bakgrund i olika kompetenskategorier skiljer sig från fördelningen för anställda med svensk bakgrund.

Majoriteten av alla statligt anställda har hela tiden klassats som kärnkompetens. En ökning av andelen med kärnkompetens sker främst bland personer med utländsk bakgrund, medan andelen för de med svensk bakgrund minskar. Totalt sett är det också i denna kategori som andelen anställda med utländsk bakgrund är störst, 14,8 procent.

Observera att tabell 5 redovisar netttotal, skillnaden mellan antalet nyanställda och de som slutat sin anställning i staten, i respektive grupp.

**Tabell 5 Antal anställda, antal anställda med utländsk bakgrund samt andel anställda med utländsk bakgrund inom olika kompetens kategorier och verksamhetsinriktningar år 2010**

Ändamål	Totalt	Utländsk bakgrund		Kompetens kategorier – andelar med utländsk bakgrund		
	Antal	Antal	Andel	Ledning	Kärn	Stöd
Allmän offentlig förvaltning	27 460 (-1 600)	2 840 (-50)	10,3 (0,4)	6,8 (0,8)	10,4 (0,5)	10,9 (0,0)
Försvar	22 300 (790)	1 180 (70)	5,3 (0,1)	3,4 (-0,5)	5,8 (0,8)	5,0 (-0,2)
Samhällsskydd och rättsskipning	47 780 (1 250)	4 280 (220)	9,0 (0,2)	4,6 (-0,1)	9,2 (0,3)	10,0 (0,5)
Näringslivsfrågor m.m.	29 130 (-1 880)	2 410 (-80)	8,3 (0,2)	5,9 (0,3)	8,5 (0,3)	7,8 (0,1)
Fritidsverksamhet, kultur och Religion	2 770 (0)	350 (-20)	12,8 (-0,7)	7,7 (0,0)	13,9 (-0,8)	13,5 (-0,9)
Utbildning	65 070 (2 250)	14 460 (1 440)	22,2 (1,5)	10,7 (1,0)	25,7 (2,0)	15,5 (0,4)
Socialt skydd m.m.	33 880 (1 790)	4 920 (540)	14,5 (0,9)	8,7 (0,8)	15,3 (1,0)	12,3 (0,9)
Staten	228 400 (2 600)	30 440 (2 140)	13,3 (0,8)	6,1 (0,0)	14,8 (1,2)	11,2 (0,4)

Anmärkning:

Uppgifterna i tabellen baseras på alla anställda med månadsavlönad anställning hos samtliga Arbetsgivarverkets medlemmar. Timavlönade m.fl. ingår inte.

Inom parentes anges förändringen i antal respektive procentenheter sedan föregående år. Antalen är avrundade till närmaste tiotal, vilket medför att andelarna och deras förändringar inte kan beräknas med hjälp av de avrundade antalen.

Andelen personer med utländsk bakgrund är högre bland anställda som saknar uppgift om kompetenskategori, i genomsnitt 15,8 procent för 2010. Dessa ingår i värdena för kolumnen Utländsk bakgrund andel.

## Störst andel statsanställda med utländsk bakgrund i storstadsregionerna

Högst andel med utländsk bakgrund i staten finns i de tre storstadsområdena Stockholm, Göteborg och Malmö, där andelarna är 17,4, 16,5 respektive 16,5 procent. Andelen med utländsk bakgrund skiljer sig avsevärt åt mellan regioner, men kanske främst mellan storstadsområden och landsbygd. Utanför de tre storstadsområdena är andelen personer med utländsk bakgrund lägre än genomsnittet. Det gäller oavsett om jämförelsen görs för befolkningen, samtliga sysselsatta på arbetsmarknaden eller statligt anställda.

I tabell 6 finns en jämförelse av andelen anställda med utländsk bakgrund i staten, bland de förvärvsarbetande i åldern 20-64 år och i befolkningen mellan 20-64 år inom olika regioner i Sverige för 2010. Föregående år anges inom parentes. Indelningen i regioner är hämtad från Statistiska centralbyrån<sup>15</sup>, och har använts vid analyser av befolkningen med utländsk bakgrund, då den effektivt speglar regionala skillnader i Sverige t.ex. mellan storstäder och landsbygd. Se även figur 4 på sista sidan, där visas utvecklingen sedan 2007. I tabell 7 anges vilka delar av landet som ingår de olika regionerna.

**Tabell 6 Andel personer med utländsk bakgrund i befolkningen, bland förvärvsarbetande och anställda i staten 2010 (2009), per region i procent**

Regioner	Befolkningen <sup>1)</sup>	Förvärvsarbetande <sup>2)</sup>	Statligt anställda <sup>3)</sup>
Stor-Stockholm	31,9 (31,1)	24,1 (23,8)	17,4 (16,3)
Stor-Göteborg	24,9 (24,4)	18,0 (18,0)	16,5 (15,4)
Stor-Malmö	30,7 (29,8)	19,8 (19,7)	16,5 (15,4)
Mellansverige i övrigt	17,5 (16,9)	12,3 (12,2)	12,4 (11,7)
Västsverige i övrigt	16,8 (16,3)	12,0 (12,1)	8,7 (8,2)
Sydsverige i övrigt	17,8 (17,1)	12,0 (12,2)	8,3 (7,7)
Norrland	10,8 (10,3)	7,4 (7,3)	8,4 (7,8)
Totalt	21,8 (21,1)	15,8 (15,6)	13,3 (12,5)

1) Källa: SCB:s befolkningsstatistik 2009 och 2010, andel bland personer i åldrarna 20-64 år.

2) Källa: SCB:s registerbaserade arbetsmarknadsstatistik (RAMS) 2008 och 2009. I RAMS ingår egna företagare och personer vars arbetstidsomfattning är minst en timme per vecka. RAMS för år 2010 finns ännu inte tillgänglig.

3) Avser personer med månadsavlönad anställning hos obligatoriska och frivilliga medlemmar i Arbetsgivarverket. Lönestatistik september 2009 respektive 2010.

## Verksamhetens art förklarar regionala skillnader i andelen statsanställda med utländsk bakgrund

Andelen statligt anställda med utländsk bakgrund i Norrland som tidigare varit lika hög som andelen bland de förvärvsarbetande i denna region, har vid de senaste två årens jämförelser varit högre bland de statligt anställda. I Norrland återfinns de lägsta andelarna i befolkningen och bland de förvärvsarbetande. Bland de anställda i staten är dock andelen i Sydsverige exklusive Malmöregionen lägst. I regionen Mellansverige i övrigt

<sup>15</sup> Källa: SCB, Beskrivning av Sveriges befolkning 2005.

är skillnaden mellan andelen i staten och bland de förvärvsarbetande förhållandevis liten.

I regionerna Sydsverige i övrigt och Västsverige i övrigt är de *relativa* skillnaderna störst mellan andelen statligt anställda med utländsk bakgrund och andelen bland de förvärvsarbetande respektive andelen i befolkningen. I Blekinge, Halland och Västergötland är andelen anställda inom Försvar dominerande, vilket delvis förklarar varför dessa regioner står sig sämre i de regionala jämförelserna. Det är även relativt få anställda inom Utbildning i Sydsverige i övrigt och Västsverige i övrigt, till vilka dessa landskap räknas.

I storstadsområdena Malmö och Göteborg finns en relativt stor andel av de statligt anställda inom Utbildning samtidigt som det är mycket liten andel som är anställda inom Försvar i dessa regioner. Skillnaderna i andelen sysselsatta mellan samtliga förvärvsarbetande och alla statsanställda visar samma mönster i de olika regionerna oavsett svensk eller utländsk bakgrund.

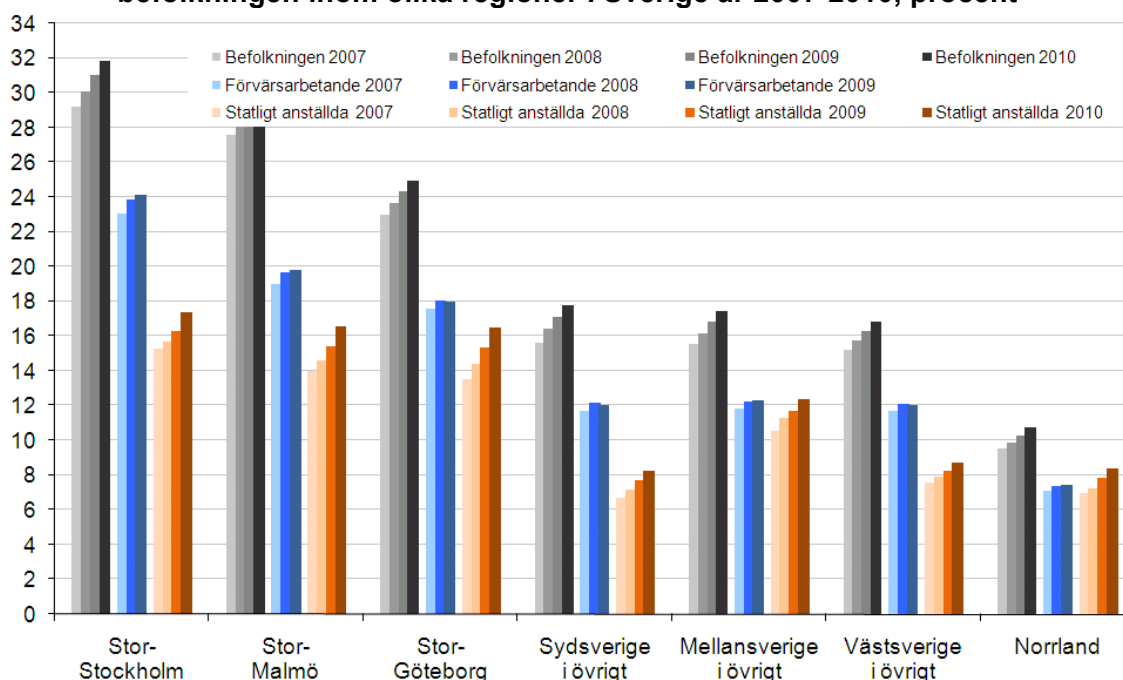
Inom verksamhetsinriktningarna Allmän offentlig förvaltning och Socialt skydd m.m. finns personal anställd i nästan samtliga av landets kommuner. Dessa båda verksamhetsinriktningar har andelar av anställda med utländsk bakgrund som är något under respektive över genomsnittet på 13,3 procent. Exempel på myndigheter inom dessa områden är Skatteverket, Tullverket och länsstyrelserna, respektive Arbetsförmedlingen, Försäkringskassan och Migrationsverket.

Den största verksamhetsinriktningen inom staten, Utbildning, finns också jämt fördelad över landet, men något mer koncentrerad till de större städerna, där andelen personer med utländsk bakgrund är större. Här ingår universitet och högskolor, de största är Lunds, Uppsala respektive Göteborgs universitet. Till verksamhetsinriktningen räknas också förvaltnings- och tillsynsmyndigheter inom utbildning såsom Centrala studie-stödsnämnden, Skolinspektionen och Myndigheten för yrkeshögskolan.

En stor del av de statligt anställda arbetar i Stockholms län, nästan 30 procent. I Mellansverige exklusive Stockholm arbetar 25 procent av de statligt anställda. För förvärvsarbetande totalt var andelen år 2009, 24 procent i både Stockholms län och i Mellansverige i övrigt.

Totalt uppgår andelen statligt anställda till 5,5 procent av samtliga sysselsatta i Sverige. Andelen statligt anställda av samtliga sysselsatta är störst i regionerna Stockholms län och Norrland, 6,6 respektive 6,9 procent. Försvars- samt universitets- och högskoleverksamhet drar upp andelen i Norrland.

**Figur 4 Andel med utländsk bakgrund i staten, bland förvärvsarbetande och i befolkningen inom olika regioner i Sverige år 2007-2010, procent**



Anmärkning: Statligt anställda avser individer med månadsavlönad anställning hos obligatoriska och frivilliga medlemmar i Arbetsgivarverket åren 2007-2010. Förvärvsarbetande avser individer i åldern 20–64 år som är egna företagare eller vars arbetstidsomfattning är minst en timme per vecka. Observera att uppgifterna om förvärvsarbetande gäller perioden 2007-2009, då år 2009 är de senast tillgängliga uppgifterna. Befolkningen avser individer i befolkningen åren 2007-2010 som är mellan 20–64 år.

**Tabell 7 Regionindelning för Sverige i statistik om utländsk bakgrund**

REGION	DEFINITION:
<i>Stor-Stockholm</i>	Alla kommuner i Stockholms län
<i>Stor-Göteborg</i>	Kungsbacka kommun i Hallands län och kommunerna Härryda, Partille, Öckerö, Stenungsund, Tjörn, Ale, Lerum, Lilla Edet, Göteborg, Mölndal, Kungälv och Alingsås i Västra Götalands län
<i>Stor-Malmö</i>	Kommunerna Staffanstorps, Burlöv, Vellinge, Kävlinge, Lomma, Svedala, Skurup, Höör, Malmö, Lund, Eslöv och Trelleborg i Skåne län
<i>Mellansverige i övrigt</i>	Samtliga kommuner i länen Uppsala, Södermanland, Östergötland, Värmland, Örebro, Västmanland, Dalarna och Gävleborg
<i>Västsverige i övrigt</i>	Samtliga kommuner i länen Halland och Västra Götaland förutom de som ingår i Stor-Göteborg, se ovan
<i>Sydsverige i övrigt</i>	Samtliga kommuner i länen Jönköping, Kronoberg, Kalmar, Gotland, Blekinge och Skåne förutom de som ingår i Stor-Malmö, se ovan
<i>Norrland</i>	Samtliga kommuner i Norrland utom de i Gävleborgs län. (Västernorrland, Jämtland, Västerbotten och Norrbotten)



